

Development and Modification in the use of Land in the former Industrial Workshops Area in North of Jeddah

Amal Mohammed Al- Shareef

Faculty of Art and Humanities || King Abdulaziz University || KSA

Morshed Moayed Al- Sulami

Sorbonne Université || Paris || France

Abstract: This study deals with the change of land use in the Industrial Workshops area in North of Jeddah during the period (2015- 2019). This study aims to know the changes in the use of the land, the detection of environmental damage and problems, the identification of the characteristics of the area after the removal of the industrial workshops, and the development of proposals to develop the study area based on the Vision of the year 2030.

This research relied on the descriptive approach to describe the changes in the study area, and the study contained four chapters. The first chapter dealt with the theoretical framework of the study, and the second chapter has the characteristics, the features, and the development of population growth in the study area. The third chapter dealt with changes in the land uses in the study area and the construction system, while the fourth chapter dealt with the conclusion, the results, and the recommendations.

The results of the study proved that the growth spurt of the city of Jeddah led to the intersection in the different uses of the land as it is in the industrial workshop area with residential uses. It confirmed that the external appearance of the industrial workshops that constitute of (18.22%) of the total area that harm the civilized appearance of Jeddah (The Researcher). The study also displays the transfer of industrial workshops from the south of King Abdulaziz International Airport to the Asfan industrial area. The study proved that there is a conflict between the land owners and Jeddah Municipality over the current uses in the region.

The study recommended preparing modern design standards to implement the area development plan, and to involve service authorities in implementing water, electricity and sanitation networks. In addition to the need for team work between the landowners and the government agencies involved in the developing of the study area.

Keywords: Land use, Industrial workshops, Nozha district, Asfan industrial.

التغير في استخدام الأرض لمنطقة الورش الصناعية سابقاً بشمال مدينة جدة

أمل محمد الشريف

كلية الآداب والعلوم الإنسانية || جامعة الملك عبد العزيز || جدة || المملكة العربية السعودية

مرشد معيوض السلمي

جامعة السوربون || باريس || فرنسا

المستخلص: هذه الدراسة تعنى بتغير استخدام الأرض بمنطقة الورش الصناعية في شمال مدينة جدة خلال المدة (2015م-2019). وقد سعت هذه الدراسة لمعرفة التغيرات في استخدام الأرض والكشف عن الأضرار والمشكلات البيئية والتعرف على خصائص المنطقة بعد إزالة الورش الصناعية، ووضع مقترحات لتطوير منطقة الدراسة بناء على رؤية 2030.

لقد اعتمد هذا البحث على المنهج الوصفي لوصف التغيرات في منطقة الدراسة، احتوت الدراسة على أربعة فصول تناول الفصل الأول الإطار النظري للدراسة، والفصل الثاني خصائص وملامح وتطور النمو السكاني في منطقة الدراسة، أما الفصل الثالث فقد تناول تغيرات استخدامات الأرض في منطقة الدراسة ونظام البناء الجديد، بينما تناول الفصل الرابع الخلاصة والنتائج والتوصيات أثبتت نتائج الدراسة بأن سرعة النمو لمدينة جدة أدى إلى تداخلها في استخدام الأرض المختلفة كما هو الحال لمنطقة الورش الصناعية مع الاستخدامات السكنية، وأكدت بأن المظهر الخارجي للورش الصناعية التي تشكل (18,22%) من المساحة الإجمالية لمنطقة الدراسة يشوه المظهر الحضاري لمدينة جدة (الباحثة). كما أظهرت الدراسة انتقال الورش الصناعية من جنوب مطار الملك عبد العزيز الدولي إلى منطقة صناعية عسفان، وتبين من خلال الدراسة أن هناك نزاع ما بين ملاك الأراضي وأمانة محافظة جدة حول الاستخدامات الحالية للمنطقة.

وأوصت الدراسة بإعداد معايير تصميم حديثة لتنفيذ خطة تطوير المنطقة، وإشراك الجهات الخدمية في تنفيذ شبكات المياه والكهرباء والصرف الصحي. إضافة إلى ضرورة العمل المشترك بين ملاك الأراضي وبين الجهات الحكومية القائمة على تطوير منطقة الدراسة.

الكلمات المفتاحية: استخدام الأرض، الورش الصناعية، حي النهضة، صناعية عسفان.

المقدمة.

تعد مدينة جدة ثاني أكبر المدن السعودية وأكبر المدن المطلة على ساحل البحر الأحمر، كما انها تعتبر من المدن المهمة بالمملكة العربية السعودية والبوابة التجارية لها، والمنفذ الخارجي للمملكة العربية السعودية؛ لذلك عاشت التطور في جميع المجالات التجارية والخدمية.

وتعتبر مدينة جدة بوابة الحرمين الشريفين ومحطة للحجاج والمعتمرين القادمين من الخارج لأداء فريضة الحج والعمرة فهي تستقبل كل عام مئات الآلاف من المعتمرين والحجاج، ويدخل إلى مطار الملك عبد العزيز الدولي سنوياً أعداداً كبيرة تصل إلى 5 مليون نسمة لهدف الحج والعمرة، العمل والسياحة، الترفيه.

لا نبالغ إذا قلنا إنها أهم مدينة في المملكة العربية السعودية من حيث حركة الملاحة الجوية والبحرية، إدارة الأعمال الحرة والأشغال، والصناعة، كما تأتي بعد مدينة الرياض من حيث المساحة، عدد السكان، الأهمية الإدارية، والنمو الحضري.

قد تناولت هذه الدراسة التغيرات في استخدام الأرض لمنطقة الورش الصناعية شمال مدينة جدة لحي المروة والنزهة، ومحاولة دراسة الوضع القائم في منطقة الدراسة خلال المدة الزمنية عام (2015م-2019)، ونعتقد أن هذا النوع من الدراسات له أهمية كبيرة.

وبناء على ما تقدم، قمنا بدراسة خصائص هذه المنطقة لمعرفة ما حدث من تغيرات لاستخدام الأرض، إضافة إلى دراسة خصائص هذه المنطقة.

مشكلة الدراسة:

تعتبر منطقة الورش الصناعية الموجودة " سابقاً " في كل من حي النهضة وحي المروة تمثل مشكلة، نتج عنها العديد من الآثار السلبية مع أن وجودها قد تمثل أهمية يعاد بجانب ايجابي يتمثل في خدمة سكان المدينة. وتتلخص أهم هذه المشاكل في وجود الورش في مكان مواجه للمطار حيث تمثل تشوه للنمط الحضري، الكثافة المرورية، ازدحام مواقف السيارات، كثرة السيارات التالفة، ومن نتائجه ارتفاع حالات الحرائق، وتكدس للعماله، وكذلك

التلوث البيئي والحضاري، إضافة للتداخل في استخدام الأرض يشغله السكني والصناعي وكما هو معروف أن الاستخدام الصناعي في مثل حالة منطقة الدراسة لا يمكن بقاءه ضمن مناطق سكنية.

أهمية الدراسة:

- 1- يتماشى موضوع الدراسة مع التوجهات التي تطمح لها المملكة العربية السعودية وفق رؤيتها لعام 2030 والتي أكدت على معالجة التشوه البصري في المدن السعودية.
- 2- أهمية منطقة الدراسة حيث أنها تقع إلى الجنوب من مطار الملك عبد العزيز الدولي ووجود الورش في المنطقة له تأثير سلبي.
- 3- مرت منطقة الدراسة بالعديد من التغيرات التي بدأت تظهر ملامحها منذ المدة التي بدأت بانتقال الورش الصناعية.
- 4- تكمن أهمية الدراسة كونها أول دراسة تدرس التغيرات في استخدام الأرض بمنطقة الدراسة، ولا يوجد دراسات سابقة حسب علم الباحثة، ولعل هذه الدراسة تكون لبنة من خلالها تفتح آفاق جديدة لعدة دراسات مستقبلية.

الدراسات السابقة:

تناول سمرقندي (1993) عن الاستخدام الرأسي للأرض في المنطقة المركزية لمدينة جدة وتعد إحدى الدراسات التي تناولت الاستخدام الرأسي للأرض في مدينة جدة وجاءت أهم نتائجها فيما يتعلق بالنمط العام للاستخدامات في المنطقة المركزية أن هناك تحولاً ملحوظاً نحو الاتجاه الرأسي في البناء فبعد أن كان أقصى ارتفاع للمباني 4 أدوار أصبحت المباني التي تزيد عن (5) أدوار تشكل ما يقارب (50%) من مجموعة مساحة الأرض في المركز بعد أن كان الاستخدام السكني هو الاستخدام الرئيسي. وفي دراسة حسن (1995) استخدام الأرض في مدينة أمها. وتوصل إلى تعدد صور النشاط التجاري كما أوضحت خريطة استخدام الأرض التداخل في الوظيفتين السكنية والسياحية في بعض الأحياء، وحيث أن الاستخدام الصناعي في المدينة يمثل مجموعة من الخدمات الفنية تقدمها عدد من الورش قليل للغاية داخل المدينة هذا إضافة إلى عدد من الورش التي تقوم بتغيير زيوت السيارات وإصلاح الاطارات. أما المنطقة الصناعية للمدينة توجد بعيدة عنها حوالي 12 كيلومترا إلى الشرق وتتركز فيها الكثير من الخدمات الصناعية التي يحتاجها سكان المدينة.

منهجية الدراسة.

اعتمدت الدراسة على استخدام أكثر من منهج علمي. وضمن هذا الإطار ستبج الدراسة المناهج العلمية

التالية:

- المنهج الوصفي:

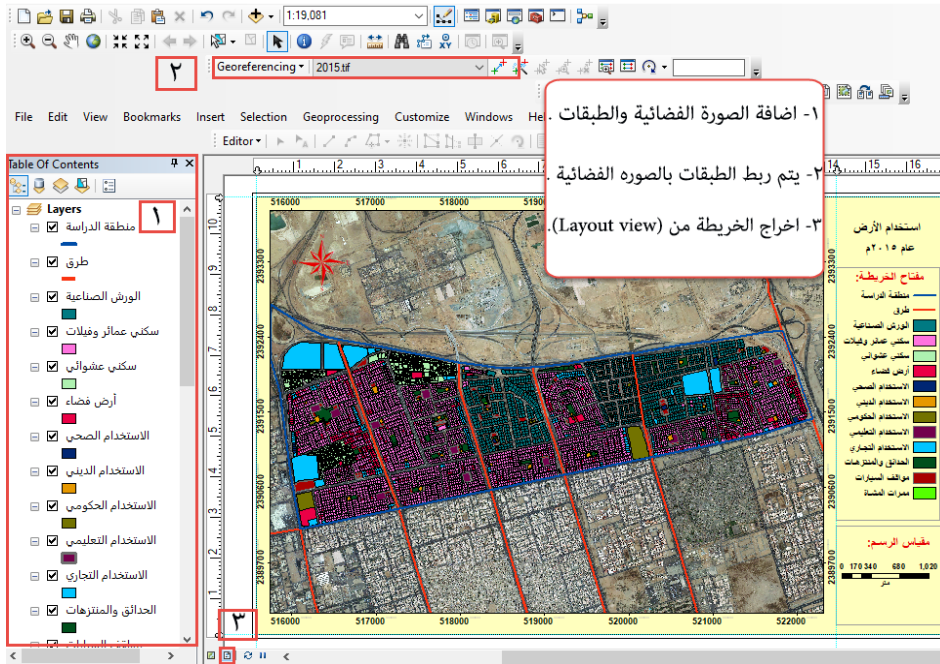
يعتمد على وصف تغيرات استخدام الأرض في منطقة الدراسة.

- المنهج التاريخي:

يتمثل استخدامه في تتبع المسار الزمني لتغيرات استخدام الأرض في كل من حي المروة وحي الزهمة لمنطقة

الورش الصناعية سابقاً، خلال المدة الزمنية (2015م-2019).

- المنهج الكمي التحليلي:
استفادت هذه الدراسة أيضا من استخدام الطرق الكمية (الإحصائية والحسابية) التي لها علاقة في معالجة متغيرات الدراسة متى ما احتجنا إليها.
- أسلوب عرض المعلومات:
بالاستفادة من أسلوب التحليل الكارتوجرافي في اظهار النتائج المتحصل عليها من اجراء استخدام المناهج السابقة، وخاصة مخرجات التحليل الكمي الوصفي، وتم ذلك من خلال وضعها في جداول بيانية وأشكال، وخرائط تم استخدامها عن طريق برنامج ((Arc Map 10.7).
- إعداد الخرائط وجمع البيانات:
وتنقسم إلى مرحلتين:
 - المرحلة الأولى إعداد الخرائط:
اعتمدت الدراسة أثناء عمل الخرائط على ملفات من نوع (Shapfiles) المعتمدة من أمانة محافظة جدة لعام (2015م- 2019)، للحدود الإدارية للبلديات وللطرق الرئيسية وللاستخدامات الأراضي في منطقة الدراسة ومنطقة صناعية عسفان، فضلا عن المرثيات الفضائية.



شكل (1) خطوات إنتاج خرائط استخدامات الأراضي على برنامج (Arc Map 10.7)

(المصدر: عمل الباحثين)

- المرحلة الثانية: جمع البيانات:
ومن خلال بيانات التوزيع الكمي للاستخدامات الأراضي في منطقة الدراسة لعام 2015م وعام 2019 م، تم حساب البيانات بالطريقة الآتية:

- 1- طريقة حساب مساحة (متر مربع) من خلال برنامج (Arc Map 10.7) تم جمع البيانات الموجودة من ملف (Shapfiles) وتم نقلها إلى برنامج (Excel) وتصنيفها إلى (12) نمط من أنماط الاستخدامات، وتم حساب المساحة بالمتري عن طريق جمع الأرقام لكل استخدام في برنامج (Excel).

BDISN MUNICIPA	O	N	M	L	K	J	I	H	G	F	E	D	C
DISTRICT	ROADTYF	BUILDING	BUILDING	BUILDING	PUBLICSEI	LANDUSE	Shape_Area	Shape_Length	CODE	AREA	ARALANDU	OBJECTID	
2	الزهره	بلدية المطار	الزهره	الزهره	الزهره	الزهره	714.543038	92.999759	0	0	سكني	413541	2
2	الزهره	بلدية المطار	الزهره	الزهره	الزهره	الزهره	592.283364	94.007042	0	0	سكني	413543	3
2	الزهره	بلدية المطار	الزهره	الزهره	الزهره	الزهره	732.838451	98.736409	0	0	سكني	413544	4
2	الزهره	بلدية المطار	الزهره	الزهره	الزهره	الزهره	599.876239	104.503145	0	0	سكني	413545	5
2	الزهره	بلدية المطار	الزهره	الزهره	الزهره	الزهره	698.840125	109.670029	0	0	سكني	413546	6
2	الزهره	بلدية المطار	الزهره	الزهره	الزهره	الزهره	772.735039	94.202951	0	0	سكني	413547	7
2	الزهره	بلدية المطار	الزهره	الزهره	الزهره	الزهره	553.715428	98.72293	0	0	سكني	413548	8
2	الزهره	بلدية المطار	الزهره	الزهره	الزهره	الزهره	603.616796	91.482822	0	0	سكني	413549	9
2	الزهره	بلدية المطار	الزهره	الزهره	الزهره	الزهره	520.49683	97.074842	0	0	سكني	413550	10
2	الزهره	بلدية المطار	الزهره	الزهره	الزهره	الزهره	581.063785	92.429173	0	0	سكني	413551	11
2	الزهره	بلدية المطار	الزهره	الزهره	الزهره	الزهره	532.16375	107.605975	0	0	سكني	412138	12
2	الزهره	بلدية المطار	الزهره	الزهره	الزهره	الزهره	770.820236	92.113925	0	0	سكني	412139	13
2	الزهره	بلدية المطار	الزهره	الزهره	الزهره	الزهره	692.698733	99.270869	0	0	سكني	412140	14
2	الزهره	بلدية المطار	الزهره	الزهره	الزهره	الزهره	985.824154	91.964916	0	0	سكني	412141	15
2	الزهره	بلدية المطار	الزهره	الزهره	الزهره	الزهره	1031.90666	98.655281	0	0	سكني	412142	16
2	الزهره	بلدية المطار	الزهره	الزهره	الزهره	الزهره	715.917772	90.599265	0	0	سكني	412143	17
2	الزهره	بلدية المطار	الزهره	الزهره	الزهره	الزهره	747.878645	97.337279	0	0	سكني	412144	18
2	الزهره	بلدية المطار	الزهره	الزهره	الزهره	الزهره	708.292578	92.805247	0	0	سكني	412145	19
2	الزهره	بلدية المطار	الزهره	الزهره	الزهره	الزهره	745.469305	99.529964	0	0	سكني	412146	20
2	الزهره	بلدية المطار	الزهره	الزهره	الزهره	الزهره	701.866199	92.887295	0	0	سكني	412147	21

شكل (2) اضافة بيانات خرائط استخدامات الأراضي بواسطة برنامج (Excel)

(المصدر: عمل الباحثين)

- 2- طريقة حساب مساحة (كيلو متر مربع) للتحويل من متر إلى كيلو متر تم قسمة المساحة بالمتري مربع على 1000.
- 3- حساب النسبة المئوية للخدمات في منطقة الدراسة
- مساحة المتر المربع ÷ مجموع المساحات × 100.
- 4- حساب معدل النمو السكاني
- (القيمة النهائية - القيمة الابتدائية) ÷ القيمة الابتدائية × 100.

جدول (1) التوزيع الكمي لاستخدامات الأراضي في منطقة الدراسة لعام 2015م

ملاحظات	النسبة المئوية للخدمات (%)	مساحة (كيلو متر مربع)	مساحة (متر مربع)	نمط الاستخدام
ورش صناعية ومستودعات وصناعات خفيفة ومعارض	18.22	214,113	1113214	الورش الصناعية
عمائر وفيلات	47.578	967,2905	2905967	سكني عمائر وفيلات
سكن عشوائي	5.4	330.1387	7,330138	سكني عشوائي
-	7.6	466.291	466291	أرض فضاء
مستوصف ومستشفى ومركز صحي	0.3	18.36133	33,18361	الاستخدامات الصحية

ملاحظات	النسبة المئوية للخدمات (%)	مساحة (كيلو متر مربع)	مساحة (متر مربع)	نمط الاستخدام
مساجد	0.91	55.71946	46,55719	الاستخدامات الدينية
بريد وشرطة ودفاع مدني ومعارض والفحص الفني	2	122.1693	3,122169	الاستخدامات الحكومية
مدارس حكومية وخاصة	1.39	84.97739	39,84977	الاستخدامات التعليمية
أسواق ومراكز ودكاكين	10.5	642.6633	3,642663	الاستخدامات التجارية
حدائق	2.76	168.817	168817	الحدائق والمنتزهات
مواقف	2.43	148.5175	5,148517	مواقف السيارات
-	0.833	50.91259	59,50912	ممرات المشاة
%100		6107.74857	57,6107748	الجملة

(المصدر: عمل الباحثين)

جدول (2): التوزيع الكمي لاستخدامات الأراضي في منطقة الدراسة لعام 2019م

ملاحظات	النسبة المئوية للخدمات (%)	مساحة (كيلو متر مربع)	مساحة (متر مربع)	نمط الاستخدام
تنمية خاصة	19.96	143,1219	1219143	مناطق التنمية الخاصة
عمائر و فيلات	49.148	927,3001	3001927	سكني عمائر و فيلات
سكن عشوائي	5.2	1345,318	5,318134	سكني عشوائي
-	6.588	430,402	402430	أرض فضاء
مستوصف ومستشفى ومركز صحي	0.16	10.05883	83,10058	الاستخدامات الصحية
مساجد	0.84	51.83658	58,51836	الاستخدامات الدينية
بريد وشرطة ودفاع مدني ومعارض والفحص الفني	1.967	120.2003	3,120200	الاستخدامات الحكومية
مدارس حكومية وخاصة	1.39	84.97739	39,84977	الاستخدامات التعليمية
أسواق ومراكز ودكاكين	10	610.9375	5,610937	الاستخدامات التجارية
حدائق	2.35	143.8003	3,143800	الحدائق والمنتزهات
مواقف	1.8	112.2753	3,112275	مواقف السيارات
-	0.5	32.10269	69,32102	ممرات المشاة
%100		6107.82339	39,6107823	الجملة

(المصدر: عمل الباحثين)

مناقشة النتائج:

- نجد أن الورش الصناعية التي كانت موجودة سابقاً في أحياء النهضة والمرورة كانت تمثل مشكلة وهذه المشاكل لها تأثير سلبي كبير بالرغم من الدور الهام الذي تقوم به هذه الورش في دفع عملية الاقتصاد ودفع عجلة التنمية

الاقتصادية واستخدام الأيدي العاملة ولكن مع وجود هذه الورش أدت إلى كثافة مرورية وتشويه المنظر الحضاري للمدينة والتلوث البيئي وارتفاع نسبة الحرائق، ومن أهم المصادر التي ارتكزت عليها الدراسة في الحصول على المعلومات الخرائط مثل خرائط للحدود الإدارية للبلديات الفرعية لعام (2015م-2019)، خرائط للطرق الرئيسية والفرعية لعام (2015م-2019)، ومرئيات فضائية لمنطقة الدراسة عام (2015م - 2019) ومرئيات فضائية لمنطقة صناعية عسфан لعام (2019)، ونظراً لوجود حاجة ملحة لدراسة تخطيط الأرض فقد ظهر الاهتمام بهذه الدراسات وذلك للتغلب على المشكلات التي تواجه سكان الأرض.

- أظهرت نتائج الدراسة في عام 2015م بأن نمو مدينة جدة أدى إلى تداخل منطقة الورش الصناعية مع الاستخدامات السكنية.
- من خلال النظر إلى نتائج تحليل استخدامات نجد أن هناك اختلاف وتغير في نسبة كل استخدام من استخدامات الأرض خلال هذه المدة، ومن الملاحظ أنه تم التوسع في استخدامات الأرض فعلى سبيل المثال الاستخدام السكني للعمائر والفيلات وهو الذي يحتل المرتبة الأولى من حيث مساحة الاستخدام في منطقة الدراسة قد زاد بشكل ملحوظ في عام 2019م عما كان عليه في عام 2015م.
- مجموع مساحة أنماط استخدامات الأرض في عام 2015م بلغت (6107748.57م²)، حيث كانت أعلى نسبة مئوية (47.57%) وهي نسبة الاستخدامات السكنية للعمائر والفيلات، وأقل نسبة مئوية لاستخدامات الأراضي هي (0.3%) وهي نسبة الاستخدامات الصحية.
- أظهرت نتائج الدراسة بأن مجموع مساحة أنماط استخدامات الأرض بلغ (6107823.39م²) في عام 2019م، وأعلى نسبة مئوية (49.148%)، وهي نسبة الاستخدامات السكنية للعمائر والفيلات، وأقل نسبة مئوية لاستخدامات الأراضي هي (0.16%) وهي نسبة الاستخدامات الصحية.
- أثبتت الدراسة بأن نسبة منطقة الورش الصناعية في منطقة الدراسة شغلت (18.22%) من المساحة الإجمالية للمنطقة.
- أثبتت الدراسة المظهر الخارجي للورش الصناعية تشوه المظهر الحضاري لمدينة جدة خصوصاً للقادمين من مطار الملك عبد العزيز الدولي.
- أظهرت الدراسة انتقال الورش الصناعية من جنوب مطار الملك عبد العزيز الدولي إلى منطقة صناعية عسфан.
- أثبتت الدراسة بأن هناك نزاع ما بين ملاك الأراضي وأمانة محافظة جدة حول استخدامات الأراضي.
- كما أثبتت الدراسة بالسماح للأراضي الواقعة على طريق الأمير ماجد بالبناء للعدد 12 طابق ومعامل كتلة (7) بمساحة 15000 م² وأكثر.

التوصيات والمقترحات.

بناءً على النتائج التي تم التوصل إليها يوصي الباحثان ويقترحان ما يلي:

- 1- إعداد مخططات تفصيلية وتنفيذية لتنفيذ خطة تطوير المنطقة وإعداد معايير تصميم وتطوير الواجهة الجنوبية لمطار الملك عبد العزيز الدولي بمدينة جدة.
- 2- إعداد مراكز معمارية مرخصة تنتشر على المحاور والشوارع التجارية.
- 3- العمل على رصد تغيرات استخدام الأرض بشكل دوري باستخدام تقنية نظم المعلومات الجغرافية والاستشعار عن بعد لأهمية هذه التقنيات في الدراسات والأبحاث.

- 4- إشراك الجهات الخدمية (شركة الكهرباء - شركة المياه الوطنية) في تنفيذ شبكات المياه والكهرباء والصرف الصحي.
- 5- إزالة المناطق العشوائية من المنطقة التي تحتل نسبة 2,5% من النسبة الكلية وتطويرها مما يناسب موقعها الاستراتيجي.
- 6- ضرورة العمل المشترك بين ملاك الأراضي وبين الجهات الحكومية القائمة على تطوير منطقة الدراسة.
- 7- اتخاذ اجراءات صارمة وفورية من قبل الجهات المسؤولة وصانعي القرار للحد من وجود مخالفات من قبل أصحاب الورش في منطقة صناعية عسفان.
- 8- الاهتمام بالورش في موقعها الجديد وعمل صيانة دورية بإشراف الأمانة للحفاظ على أمان المنطقة من التلوث والحرائق.
- 9- تخفيض معدلات البطالة بطرح المزيد من فرص العمل المناسبة.
- 10- وضع لوحات ارشادية، وتوجيهية، فضلا عن المعالم التي تعبر عن هوية مدينة جدة.

قائمة المراجع.

أولاً- المراجع بالعربية:

- آل الشيخ، عبد العزيز بن عبد اللطيف (1996)، أنماط توزيع الأراضي في المنطقة المركزية لمدينة الرياض، ع 25، بحوث جغرافية، الجمعية الجغرافية السعودية، جامعة الملك سعود، الرياض.
- باعراقي، نادية عمر (1418هـ)، التغيرات السكنية في مدينة جدة دراسة في جغرافية السكن، جامعة الملك عبد العزيز، جدة.
- البكري، محمد ناصر (2019)، تصوير جوي مصرح من هيئة الطيران العام - وثيقة العمل الحر، جدة.
- الجابري، نزهة يقضان صالح (2008)، الوظيفة السياحية وأثرها على تغيير استخدامات الأراضي في مدينة الطائف، رسائل جغرافية، جامعة الكويت، الكويت.
- حبت، أسماء سليمان محمد (2001)، الاستخدام الاقتصادي للأرض على جانبي طريق جدة المدينة استراحات السمك دراسة حالة، رسالة ماجستير، جامعة الملك عبد العزيز، جدة.
- حسن، أحمد حسن إبراهيم (1995)، أثر الوظيفة السياحية على خريطة استخدام الأرض في مدينة امها، رسائل جغرافية، جامعة الكويت، الكويت.
- دياب، عبد العزيز أحمد (1993)، استعمالات الأراضي والنمو العمراني في مدينة جدة دراسة تطبيقية، مجلة جامعة الملك عبد العزيز، الاقتصاد والإدارة، مج 6.
- سمرقندي، عبد الحفيظ بن عبد الحكيم (1993)، الاستخدام الرأسي للأرض في المنطقة المركزية بمدينة جدة، الندوة الجغرافية الرابعة لأقسام الجغرافية بالمملكة العربية السعودية، جامعة أم القرى، مكة المكرمة.
- الشمراني، صالح علي عبد الرحمن (1990)، استعمالات الأراضي في المدن السعودية دراسة تحليلية ومقارنة، مركز بحوث العلوم الاجتماعية، جامعة أم القرى، مكة المكرمة.
- الغامدي، سلمى بنت تركي (2018)، استخدام الأرض في مدينة جدة حالة مشاريع التشجير، رسالة ماجستير، جامعة الملك عبد العزيز، جدة.

- غنيم، عثمان محمد (2008)، تخطيط استخدام الأرض الريفي والحضري، دار صفاء للنشر والتوزيع، عمان، ط2.
- القاسمي، عفاف عبد الله أحمد (2018)، ديناميكية استخدام الأرض في حي العزيزية بمدينة مكة المكرمة، رسالة ماجستير، جامعة الملك عبد العزيز، جدة.
- القاضي، ابتسام ابراهيم بن محمد (2015)، السكان واستخدامات الأرض في حي الجرادية بمدينة الرياض، الجمعية الجغرافية المصرية، مصر.
- مجلس الشؤون الاقتصادية والتنمية، وزارة الاقتصاد والتخطيط (2016)، برنامج التحول الوطني 2020.
- مكي، محمد شوقي بن إبراهيم (1989)، نمط توزيع النشاطات الاقتصادية والخدمات في المنطقة المركزية بالمدينة المنورة، مجلة جامعة الملك سعود، الآداب، مج 1.
- النحاس، أحمد مصطفى (1998)، الاستخدامات التجارية بمدينة خميس مشيط بالمملكة العربية السعودية دراسة جغرافية في استخدام الأرض الحضري، رسائل جغرافية، جامعة الكويت، الكويت.
- الهيئة العامة للإحصاء (2004م - 2010)، نتائج التعداد العام للسكان والمساكن.
- وزارة التعليم العالي، أطلس المملكة العربية السعودية (2015)، المملكة العربية السعودية، الرياض.
- وزارة الشؤون البلدية والقروية، وكالة الوزارة للشؤون القروية (1431هـ- 1435هـ)، حقائق وإنجازات.
- وزارة الشؤون البلدية والقروية، وكالة الوزارة للشؤون القروية (1438هـ)، مشروع إعداد اللائحة التنفيذية لوثيقة ودليل أنظمة وضوابط واشتراطات البناء للمخطط المحلي.
- وزارة الشؤون البلدية والقروية، وكالة الوزارة للشؤون القروية (1440هـ)، الرؤية العمرانية الشاملة لمحافظة جدة.
- وزارة الشؤون البلدية والقروية، وكالة الوزارة للشؤون القروية، الاشتراطات البلدية والفنية للورش (بدون تاريخ).

ثانياً- المراجع بالأجنبية:

- Bajocco, et.al. (2018) Exploring the role of land degradation on agricultural land- use change dynamics, Science of the Total Environment.
- Gashu and Gebre- Egziabher (2018) Spatiotemporal trends of urban land- use/land cover and green infrastructure change in two Ethiopian cities: Bahir Dar and Hawassa, Environmental Systems Research- Silva, et.al. (2018) Spatiotemporal impact of land use/ land cover changes on- urban heat islands: A case study of Paço do Lumiar, Brazil, Building and Environment.