

## Proposing an Electronic System for Following-up and Managing the Field Training: Palestine Ahliya University as a Case

Sameh Taqatqa

Ahmad Hasasneh

Jamil Itmazi

Faculty of Information Technology || Palestine Ahliya University || Palestine

**Abstract:** Obviously, digital technology offers simplified solutions to solve or mitigate problems in general. In the academic sector in particular, the field training is one of the core courses that students must enroll during the third and fourth academic year, where the students have manually to select a relevant organization or institution based on their specialization. The academic staff and hosting institutions do not supervise the trainees as required due to lack of communication between them, wrong selection of the hosting institutions by students in some cases, limited following-up the trainees, thus leading to uncertainty in the number of training hours and reports required by students. These problems can be addressed or mitigated by proposing an electronic training system improving the communication between supervisors of field training, host institutions, and trainees and thus solving most of the mentioned problems. Based on this e-training system, the training unit at the university could therefore follow-up the trainees and thus improve the communication and cooperation with the training institutions. It will also definitely contribute in improving the training task itself for the students.

In this proposed paper, the importance of the proposed system was presented. Other related systems were mentioned and used as references in the analysis stage. In the analytical stage, data was collected using 3 different questionnaires developed for students, supervising staff, and for the training institutions. Consequently, obstacles and problems faced these entities were extracted and mentioned. Finally, a preliminary design was proposed in this paper to develop and implement an electronic training system at Palestine Ahliya University.

**Keywords:** Electronic Training System, Digital Technology, Practical Training, Palestine Ahliya University.

### نظام إلكتروني مقترح لمتابعة وإدارة التدريب الميداني في جامعة فلسطين الأهلية: دراسة حالة

سامح طقاطقة

أحمد حساسنة

جميل إطميزي

كلية تكنولوجيا المعلومات || جامعة فلسطين الأهلية || فلسطين

الملخص: تقدم التكنولوجيا الرقمية حلولاً مبسطة لحل المشاكل العصرية أو التخفيف منها. وفي القطاع الجامعي تحديدا فإن الغالب من طلبة الجامعات يقومون بالتدريب الميداني في السنة الثالثة والرابعة في مؤسسات ذات علاقة بتخصصهم حيث يواجه الطلبة وجهة الإشراف الجامعي وأيضا مؤسسة التدريب مشاكل وصعوبات يمكن حلها أو تخفيفها باستخدام نظام إلكتروني على الويب. وبالتأكيد يبرز دور التكنولوجيا الرقمية في تقديم حلول مبسطة لهذه المعوقات والمشاكل عبر تطبيق ويب تستطيع فيه الجامعة متابعة تدريب طلابها وإدارة شؤون التعاون مع مؤسسات التدريب، كما وتستطيع مؤسسة التدريب التواصل مع الطالب المتدرب وجهة الإشراف الجامعي بسهولة وفاعلية، بالإضافة إلى أن الطالب يستفيد من هذا النظام في تسهيل مهمته.

في هذه الدراسة تم تقديم أهمية النظام المقترح وأسبابه، وتمت الإشارة إلى أنظمة أخرى موجودة ذات علاقة، وتم تقديم المعلومات التحليلية المستخلصة من المعوقات والمشاكل التي تم جمعها من استبيان جهة الإشراف الجامعي ومن مقابلات مؤسسات التدريب ومن استبيان الطلبة المتدربين أنفسهم وبالنهاية تم عرض معلومات أولية لإمكانية تصميم النظام وتنفيذه. وأخيرا تم اقتراح تصميم أولي في هذه الورقة لتطوير وتنفيذ نظام تدريب إلكتروني في جامعة فلسطين الأهلية.

الكلمات المفتاحية: نظام التدريب الإلكتروني، التكنولوجيا الرقمية، التدريب الميداني، جامعة فلسطين الأهلية.

## 1.0 مقدمة

من البدايات القول بأهمية التدريب العملي في دعم عملية التعليم النظري، سواء في تطبيق ما تعلمه الطالب، أو في تعلم مهارات جديدة، وفهم طبيعة الأعمال واتجاهات السوق. وفي دراسة [1] على سبيل المثال، تم التأكيد على أهمية تعزيز تعلم الطالب وإدماج المعرفة النظرية في الممارسة أثناء التعليم العالي. وإيلاء المزيد من الاهتمام للمعرفة العملية في الجزء النظري من المساق.

في ظل الثورة التكنولوجية الهائلة والتطور السريع في عالم الإنترنت والاتصالات، تواجه مؤسسات التعليم العالي اليوم العديد من التحديات في استخدام واستغلال هذه الثورة كميزة تنافسية واعتماد أنماط وأساليب تكنولوجية حديثة في التعليم والتدريب. كما أن التكنولوجيا من ناحية أخرى ساهمت بشكل كبير في تحسين الأداء الإداري وأتمتة الأنظمة الإدارية في مؤسسات الأعمال والتدريب والتعليم العالي ومنها الجامعات على وجه الخصوص. ومن هذا المنطلق تسعى جامعة فلسطين الأهلية إلى أتمتة العديد من الأنظمة الإدارية التي تخدم المؤسسة وطلبتها، مثل نظام التدريب الميداني ونظام متابعة الخريجين باستخدام أدوات وتقنيات تكنولوجية حديثة وذلك لتسهيل تدفق البيانات ومعالجتها والتسريع في عملية الإنجاز واتخاذ القرار.

يعتبر مساق التدريب الميداني من المساقات المهمة في الجامعة، وكل ما يتعلق بهذه العملية يتم بصورة تقليدية يدوية مثل عملية متابعة الطالب في أثناء التدريب الميداني وعملية اختيار المؤسسات التدريبية للطلاب من قبل وحدة التدريب وكذلك متابعة التدريب وعملية الاتصال بين الطالب ومشرفه وبين جهة التدريب والجامعة يتم من خلال تقارير يدوية.

وبناء على ما سبق، يقترح الباحثون في هذه الورقة العلمية نظام إلكتروني فاعل لمتابعة التدريب الميداني للطلبة في الجامعة عبر شبكة الويب يعالج معظم القضايا المذكورة أعلاه حيث سيشكل النظام المقترح وحدة ربط مباشرة بين الجهات المستخدمة للنظام مما يؤدي لزيادة وتسهيل عملية الرقابة وتحسين عملية التقييم على العملية التدريبية ومتابعتها من جميع أطراف التدريب.

## 2.0 الدراسة

### 2.1 مشكلة الدراسة

يعتبر مساق التدريب الميداني من المساقات المهمة في جامعة فلسطين الأهلية وهي شرط من شروط التخرج، فمن خلال المساق يستطيع الطالب تحويل النظريات المعرفية التي تعلمها إلى تطبيق عملي، كما ويمكن قياس مخرجات التعلم، كما أن الطالب في فترة التدريب ينخرط ويتكيف في السوق ويحاول تطبيق مهارات الاتصال والتواصل مع الأشخاص والإدارات، ومن الممكن أن يكون مكان التدريب هو مكان العمل المستقبلي للطلاب. حالياً، فإن عملية متابعة الطالب في أثناء التدريب الميداني في جامعة فلسطين الأهلية هي عملية تقليدية يدوية من حيث اختيار المؤسسة التدريسية ومن حيث التقارير والتقييمات ومثلها الشكاوى والاقتراحات وكذلك الاتصال والتواصل بين الجهات الثلاث: جهة الإشراف الجامعي ومؤسسة التدريب والطلاب المتدرب. ففي النظام اليدوي لا يتم التأكد من إنجاز الطالب عملية التدريب وتحقيق الهدف منها وعدم التأكد من المدة الزمنية التي تدرجها الطالب.

### 2.2 أسئلة البحث:

- بناء على ما سبق؛ تتحدد مشكلة البحث في الأسئلة الآتية:
- ما هي الصعوبات التي تواجه وحدة التدريب والمشرفين لمتابعة طلبة التدريب الميداني؟
  - ما هي الصعوبات التي تواجه الطلاب أثناء عملية التدريب؟
  - هل هناك صعوبات تواجه المؤسسات التدريسية في متابعة الطلاب أثناء عملية التدريب؟
  - هل يمكن تصميم نظام إلكتروني يساعد على حل الصعوبات؟
  - ما هي مواصفات هذا النظام الإلكتروني؟

### 3.2 أهداف البحث

يهدف هذا البحث إلى:

- 1- دراسة واقع التدريب الميداني لطلاب جامعة فلسطين الأهلية في أقسام (تكنولوجيا المعلومات، العلوم الطبية، العلوم الإدارية).
- 2- التعرف على المعوقات والمحددات التي تقلل من فاعليته واقتراح نظام إلكتروني للتغلب على هذه المعوقات والمحددات وكذلك تسهيل عملية التدريب الميداني للجهات المعنية
- 3- عمل نظام إلكتروني لمتابعة عملية التدريب الميداني لطلاب جامعة فلسطين الأهلية بحيث يربط النظام بين الجامعة (وحدة التدريب) وبين الطالب المتدرب وكذلك مع المؤسسة التي يتدرب فيها، ومن خلال هذا النظام يتم ضبط عملية التدريب عبر التقارير الإلكترونية والتأكد من تحقق مخرجات المساق، وهذا النظام سيتم الوصول له من الجهات المعنية: وهي الجامعة وجهة التدريب والطلاب.

### 4.2 أهمية الدراسة وفوائدها

الأهمية التطبيقية: تسهم نتائج الدراسة في تقديم معلومات لتطوير نظام فعال وغير مكلف يتم تشغيله من قبل الجامعات ومن هو في حكمها لإدارة عملية متابعة الطلبة المتدربين، وبذلك فيتوقع أن تحقق الدراسة الكثير من الفوائد وذلك من خلال النظام الإلكتروني المقترح وعلى النحو الآتي:

- 1- العمل على تسهيل عملية تسجيل مساق التدريب الميداني للطلبة.
- 2- تسهيل عملية التواصل بين الطالب والمشرف.
- 3- تسهيل عملية التواصل بين الجامعة وجهة التدريب.
- 4- يدعم النظام التقارير الإلكترونية التي يقدمها الطالب للمشرف.
- 5- توفير المتابعة السريعة للشكاوى.
- 6- عملية تقييم الطالب تكون بصورة شفافة وواضحة.
- 7- يعمل النظام على احتساب ساعات دوام الطالب في التدريب إلكترونياً.
- 8- يتيح النظام خيارات لاختيار جهات التدريب المختلفة.
- 9- التقارير الموجهة من جهة التدريب للجامعة تتم بصورة إلكترونية.
- 10- يعمل النظام على زيادة الرقابة على العملية التدريبية ومتابعتها من جميع أطراف التدريب.
- 11- توفير الوقت في عملية المتابعة.
- 12- متابعة التقارير بشكل دوري.
- 13- يتيح النظام لجميع أطراف العملية التدريبية إمكانية الاطلاع على أرشيف التدريب.

#### 2.4 العينة والمجتمع:

##### 2.4.1 مجتمع الدراسة:

الدراسة هي ذات طابع تطبيقي والنظام المقترح للتطبيق موجه إلى أي جامعة أو مؤسسة لديها طلبة يحتاجون إلى التدريب العملي في مؤسسات ذات علاقة.

##### 2.4.2 عينة الدراسة:

تم جمع البيانات من العينات الآتية:

- أ- تم جمع المعلومات من عينة قصدية من جهة الإشراف الجامعي وهم في الواقع من يمتلكون هذه المعلومات في الجامعة، وشملت 8 من المسؤولين عن الإشراف على التدريب سواء من وحدة التدريب أو من الأقسام والكليات الثلاث.
- ب- عينة من الطلاب المتدربين حالياً أو خلال السنتين الأخيرتين عن طريق توفير استبيان لهم وبالتالي كانت هذه العينة المتاحة مكونة من 28 طالب/ طالبة.
- ج- وبنفس الصورة كانت عينة مؤسسات التدريب حيث تم استلام قائمة بجهات الإشراف الجامعي وتم الحصول على عينة متاحة مكونة من 15 مؤسسة تدريب متنوعة.

#### 2.5 حدود الدراسة

##### 2.5.2 المكانية:

جامعة فلسطين الأهلية. وتحديدًا في الكليات (تكنولوجيا المعلومات، العلوم الطبية، العلوم الإدارية). وهي كليات يحتاج طلبتها إلى تدريب ميداني.

## 2.5.2 الزمانية:

آخر سنتين: السنة الأكاديمية 2016/2017م و2017/2018م.

## 2.6 مصطلحات البحث (تعريف المفاهيم إجرائياً)

المصطلحات المستخدمة في البحث يمكن تعريفها إجرائياً كالآتي:

■ **التدريب الميداني:** هو أحد الجوانب التعليمية الأساسية في التعليم الجامعي وفيه يقوم الطالب بالعمل متفرغاً لفترة معينة بإحدى الشركات أو الجهات الحكومية أو الخاصة وذلك لاكتسابه خبرة عملية في مجال تخصصه وإيصاله إلى المعايير الاحترافية المتميزة. يعتبر التدريب الميداني فرصة مهمة للطالب وذلك لتطبيق ما تعلمه نظرياً من خلال القيام بأعمال ومهام تكسبه المهارة والخبرة ويكتسب مهارة التفاعل والتواصل مع الآخرين والتعرف على المشاكل الواقعية وكيفية حلها. أيضاً يعتبر التدريب الميداني أحد الفرص الحقيقية لمؤسسات التعليم العالي لقياس مدى تحقيق أهدافها في إعداد خريجين متخصصين ومؤهلين لسوق العمل، [2].

وبالنسبة لجامعة فلسطين الأهلية هو أحد مساقات البرامج الدراسية -أو أكثر من مساق حسب طبيعة التخصص- بحيث يجب أن يكمل الطالب بنجاح عدداً من الساعات التدريبية والتي تختلف من تخصص لآخر. وتتولى وحدة التدريب بالتعاون مع مشرف من كل قسم الإشراف على التدريب. ويتضمن هذا المساق عرض للمهارات المكتسبة في آخر الفصل وتوضع العلامة بالتساوي بين المشرف الجامعي ومؤسسة التدريب.

### ■ جهة الإشراف الجامعي:

وتتكون من وحدة التدريب في جامعة فلسطين الأهلية بالتعاون مع مشرف من الكلية المعنية.

### ■ مؤسسات التدريب:

وهي مؤسسات حكومية أو أهلية أو خاصة ومنها الشركات والتي توافق على تدريب طلبة الجامعة وتوافق على خطة التدريب. وقد تكون مؤسسة اتصالات أو شركة برمجيات أو شركة معدات حاسوبية وغيرها في حالة طلبة كلية تكنولوجيا المعلومات. وقد تكون بنوك أو شركات مالية أو محاسبية أو شركات متنوعة في حالة طلبة كلية العلوم الإدارية والمالية. وقد تكون مستشفيات أو مراكز علاجية أو مراكز تصوير طبي أو مؤسسة هلال احمر أو غيرها في حالة طلبة العلوم الطبية المساندة.

### ■ الطلبة المتدربين:

طلاب كليات (تكنولوجيا المعلومات، العلوم الطبية المساندة، العلوم الإدارية والمالية) في جامعة فلسطين الأهلية والذين تتواجد في خططهم الدراسية مساق تدريب ميداني. والتدريب يكون مصحوباً بخطة موافقاً عليها مسبقاً من قبل البرنامج. وعلى الطلبة إكمال فترة التدريب المقررة من البرنامج خلال ساعات عمل المؤسسة الرسمية قبل نهاية الفصل الأكاديمي الذي يسجل فيه الطالب

## 2.7 منهج الدراسة وأدواتها

### 2.7.1 منهج الدراسة:

البحث سيستخدم المنهج الوصفي عموماً حيث سيتم استخدام أسلوب دراسة الحالة والأسلوب المسحي لجمع المعلومات من المتدربين ومن مؤسسات التدريب ومن جهة الإشراف الجامعي. ويمكن اعتماد منهجية تطوير

البرمجيات المعرفة باسم النموذج الانحداري (Waterfall) وذلك لوضوح المتطلبات، كما تم اعتماد لغة النمذجة الموحدة (Unified Modelling Language - UML) في رسم بعض المخططات والتصاميم. وبناء على هذه المعلومات سيتم اقتراح مخطط نظام إلكتروني لحل صعوبات المتابعة التقليدية.

## 2.7.2 أدوات جمع البيانات:

تم اعتماد عدة طرق لجمع البيانات الخاصة بدراسة وتحليل النظام الحالي وتعريف وتحديد متطلبات النظام الجديد على النحو الآتي:

- 1- تحليل الوثائق، ومنها الاطلاع على النماذج المستخدمة، ودراسة أنظمة إلكترونية شبيهة، وكذلك مراجعة بعض الدراسات ذات العلاقة.
- 2- الاستبيانات والتي استخدمت مع جهة الإشراف الجامعي ومع الطلبة المتدربين.
- 3- المقابلات الشخصية مع مؤسسات التدريب.
- 4- ملاحظة سير العمل في قسم التدريب.
- 5- دراسة أنظمة إلكترونية شبيهة وكذلك مراجعة بعض الدراسات ذات العلاقة.

## 3.0 دراسات سابقة

البحث هو من الأبحاث المتعلقة بالكلية وبرامجها وهو في أساسه دراسة حالة لواقع وصعوبات التدريب الميداني في جامعة فلسطين الأهلية واقتراح أفضل الحلول الإلكترونية لحلها أو التخفيف منها. وعموما لا يوجد دراسات كثيرة حول الموضوع. ويمكننا إدراج بعض الأنظمة الموجودة فعلا.

بينت العديد من الدراسات السابقة أهمية ودور التكنولوجيا في استدامة الأعمال وتميزها [3]. فقد أوضحت دراسة بعنوان "تكنولوجيا المعلومات الحديثة وأثرها على القرارات الإدارية في منظمات الأعمال"، أن عدد كبير من الشركات الفلسطينية لا يستخدم التقنيات التكنولوجية الحديثة، وبعضها يستخدمها بشكل جزئي، كما بين الباحثون في هذه الورقة أن عدم وعي مدراء الشركات بأهمية تكنولوجيا الإنترنت والاتصالات والضعف في اللغة الإنجليزية تعتبر من أهم العوامل لعدم استخدام التقنيات التكنولوجية الحديثة.

كما قام الباحثون في [4] بدراسة مدى تأثير تكنولوجيا المعلومات والاتصال على التدريب الميداني بمؤسسة (Fertial). في هذا البحث تمكن الباحثون من تطوير نموذج يتكون من متغير مستقل "تكنولوجيا المعلومات والاتصال" ومتغير تابع "التدريب الإلكتروني" بمراحله الثلاث وهي التخطيط والتنفيذ وتقييم العملية التدريبية حيث بين الباحثون في هذه الدراسة أن هناك علاقة قوية بين التكنولوجيا والتدريب العملي الإلكتروني. وعليه فإن استخدام أدوات التكنولوجيا الحديثة ساهمت وأثرت بشكل إيجابي على قرارات النظم الأدرية في مؤسسات الأعمال عامة، كما أن استخدام التكنولوجيا الحديثة وأدواتها التقنية أمر مهم وضروري في مؤسسات التعليم بشكل عام والجامعات بشكل خاص.

وبالتالي فإن تطوير نظام إلكتروني محوسب للتدريب الميداني في مؤسسات التعليم العالي بشكل عام والجامعات بشكل خاص يساهم بدرجة كبيرة في تسهيل عملية المتابعة والتقييم الدقيق من قبل المشرفين كما ذكرنا سابقا. لهذا اهتم حديثا بعض الباحثون لدراسة هذا الموضوع وتحديد أبعاده وإمكانية تطويره وتطبيقه في الجامعات ومؤسسات الأعمال [5، 8]، بعض هذه الدراسات ركزت وبحثت في معوقات نظام التدريب الميداني الإلكتروني في كلية العلوم الإدارية ونظم المعلومات في جامعة بوليتكنك فلسطين [8]. حيث بين الباحثون في هذه الورقة أن التدريب الميداني التقليدي والذي يعتمد على الأوراق قد يحدث ضرر مثل تلف أو سرقة هذه الأوراق الأمر الذي ينسجم مع

مقترحنا بضرورة وجود نظام إلكتروني شامل ومساند يعالج مثل هذه القضايا. لذا اقترح الباحثون إعداد نظام إلكتروني يشمل جميع عناصر العملية التدريبية وتسهيل التواصل بينهم من خلال خاصية الرسائل ووجود دفتر التدريب الإلكتروني وقائمة الملاحظات والإشراف من قبل المشرف والشركات وبذلك يتم توفير الكثير من الوقت والجهد على جميع عناصر النظام والتخلص من الأوراق والقيام بخطوات التدريب بكل سهولة وفعالية [8].

كما ناقش الباحثون في [5] معوقات التدريب الميداني لدى طلبة العمل الاجتماعي في الجامعة الأردنية باستخدام منهج المسح الاجتماعي، حيث بينت نتائج الدراسة أن معوقات التدريب الميداني لدى طلبة العمل الاجتماعي التي تعود إلى الطلبة أنفسهم وللمشرفين الأكاديميين جاءت بمستوى منخفض، وأما المعوقات المرتبطة بالمشرف الميداني ومؤسسة التدريب فقد جاءت بمستوى متوسط، وأن أعلى المعوقات درجة هي تلك المرتبطة بالمشرفين الميدانيين، وأقلها المرتبطة بالمشرفين الأكاديميين. كما بينت الدراسة أن المعوقات بشكل عام جاءت بمستوى متوسط، وأظهرت الدراسة أن هناك فروقا ذات دلالة إحصائية للمعوقات التي تواجه طلبة التدريب الميداني تعود إلى متغير الجنس لصالح الإناث، وأنه لا توجد فروق ذات دلالة إحصائية للمعوقات التي تعود إلى متغير المستوى الدراسي ومتغير مستوى التدريب الميداني.

إضافة إلى ذلك، حددت دراسة [6] معوقات الوصول إلى الجودة الشاملة في تطبيق مقررات التدريب الميداني في تخصص الخدمة الاجتماعية في جامعة القدس المفتوحة: عدم قدرة المؤسسات على استيعاب الطلبة بسبب ازدياد عدد المتدربين الأمر الذي حال دون قدرة الأخصائي على متابعة المتدربين، وقلة عدد الزيارات التي يقوم بها المشرف على المؤسسات التدريبية، وعدم تفرغ الدارسين للتدريب تفرغا كاملا، وكثرة الأعباء المقررة في المنهاج والمطلوبة من المتدرب أثناء التدريب.

من ناحية أخرى، بالرغم من أن عدد الأبحاث التي بحثت في أهمية وجود نظام إلكتروني مساند ويساعد في معالجة مشاكل وقضايا التدريب الميداني التقليدي السابقة الذكر محدودة جدا، إلا أن بعض الجامعات أنشأت مراكز إلكترونية مساندة للتدريب الميداني، مثل نظام التدريب الميداني الإلكتروني لكلية العلوم الإدارية ونظم المعلومات في جامعة بوليتكنك فلسطين [8] ونظام محوسب للتدريب العملي في جامعة النجاح الوطنية [7].

وبالتالي فإن تأسيس وبناء نظام إلكتروني للتدريب الميداني مبني على أسس بحثية علمية صحيحة ويعالج معظم القضايا المذكورة أعلاه لمشرفي التدريب الميداني، والمتدربين، والجهات المدربة هو أمر مهم وضروري في جامعة فلسطين الأهلية، حيث تعتبر الدراسات في هذا الموضوع قليلة.

ولأهمية الاستفادة من الأدوات الإلكترونية في دعم التدريب، دعم البرنامج الأوروبي (Erasmus+) مشروع (CoPE) أي "مجتمعات الممارسة في التعليم"، وكان السبب الرئيس لتطوير هذا المشروع هو الحاجة إلى جعل البنية التحتية أكثر كفاءة بين المدارس (المعلمين والمدرسين والإدارة) والطلاب وأماكن العمل (الموظفون المسؤولون عن التدريس والمشرفين) باستخدام أداة على الإنترنت مخصصة لرصد وتقييم التدريب العملي للطلاب في العديد من التخصصات من مجال التعليم الصحي، وتقديم نظرة عامة في نفس الوقت على تطور الطلاب وسميت هذه الأداة (PRAX-Manager) بحيث تكون المدارس قادرة على تلخيص النتائج واستخلاص العبر حول كيفية تحسين جودة الأنشطة في التدريب العملي وتقديم تغذية مرتدة موثقة للمؤسسات، [9].

ويمكن الاستفادة جزئيا من دراسة [10] والتي تبحث موضوع التدريب والتدريب الإلكتروني في الجزء المتعلق بالتدريب الإلكتروني المساند الذي يُستخدم لمساندة ودعم عملية التدريب التقليدية باستخدام تقنيات وأدوات الويب الإلكترونية في عملية توفير بعض المحتويات ذات العلاقة بتدريب الطالب وخصوصا ما يتعلق بموضوع توعية الطالب بأهمية التدريب الميداني بحيث توضح في صفحة الطالب.

وقد بينت دراسة [11] أهمية كبيرة لعمليات الرصد والتقييم والمتابعة وأهمية تنفيذها بشكل جيد من أجل تعميق التواصل والثقة والتفاهم بين أصحاب المصلحة على إحداث التغيير والحفاظ عليه، وعلى أهمية التخطيط لفعالية التدريب.

#### 4.0 جمع البيانات وتحليلها

##### جمع البيانات:

سبق تبيان طرق جمع البيانات والمعلومات، وهي:

1. تحليل الوثائق.
2. الاستبيانات.
3. المقابلات الشخصية.
4. ملاحظة سير العمل.

يلزم التنويه أنه تم جمع البيانات عبر المقابلة والاستبيانات لتخدم دراستين اثنتين ذات علاقة بالتدريب، وفي هذه الدراسة سنستخدم الجزء المتعلق بها من هذه المعلومات.

##### تحليل البيانات:

الطريقة الإحصائية المستخدمة في البحث والمطبقة على بيانات الاستبانة هو الطريقة المنوية البسيطة وتجميع الإجابات المفتوحة.

#### 4.1 جهة الإشراف الجامعي

تم جمع البيانات عبر استبيان لجهة الإشراف الجامعي بخصوص التدريب الميداني خلال هذا الفصل والعامين الدراسيين السابقين. وشمل الاستبيان عينة قصدية ممن يمتلكون هذه المعلومات في الجامعة وشملت 8 مسؤولين عن الإشراف على التدريب سواء من وحدة التدريب أو من الأقسام الكليات الآتية:

- تكنولوجيا المعلومات
- العلوم الطبية المساندة
- العلوم الإدارية والمالية

##### 4.1.1 نتائج تحليل الاستبيان:

أ- إجابات متدرجة من مقياس خماسي (موافق بشدة، موافق، محايد، معارض، معارض بشدة) على الأسئلة الآتية كما في جدول رقم 1.

جدول رقم (1) تحليل إجابات جهة الإشراف الجامعي على الفرع أ

ت	السؤال	الخلاصة
1	عملية التواصل بين جهة الإشراف الجامعي وجهة التدريب كانت سريعة	اعتبر 75% من المشاركين انها سهلة
2	عملية التواصل بين جهة الإشراف الجامعي وجهة التدريب كانت سهلة	اعتبر 63% من المشاركين انها متوسطة
3	عملية اختيار مؤسسة التدريب كانت سهلة	وافق فقط 25% من المشاركين انها كانت سهلة



ت	السؤال	الخلاصة
4	التقارير بين جهة الإشراف الجامعي وجهة التدريب كانت كتابية	اعتبر 88% من المشاركين انها كانت كتابية
5	هناك متابعة سريعة للاقتراحات والشكاوى التي تصلنا من جهة تدريب	وافق 50% من المشاركين أن هناك متابعة سريعة
6	عملية متابعة التدريب من الجامعة كانت دورية	اعتبر 75% من المشاركين انها كانت دورية
7	أبلغنا جهة التدريب بأسس عملية التقييم	اعتبر 63% من المشاركين بأنه تم الإبلاغ بأسس عملية التقييم
8	في حالة الغياب يبلغنا الطالب بالأمر	وافق فقط 13% من المشاركين بأن الطالب يبلغ عن غيابه
9	تقارير التدريب نستلمها يدوياً	اعتبر 63% من المشاركين بأن التقارير تستلم يدوياً
10	هناك سهولة في اختيار أكثر من جهة تدريبية	وافق فقط 13% من المشاركين بسهولة اختيار أكثر من جهة تدريبية
11	من الممكن التعديل على تقرير تسلمناه سابقاً	عارض 25% من المشاركين ذلك وأيده 25%
12	نرى أن وجود موقع إلكتروني لمتابعة تدريب الطالب مهم	وافق 100% من المشاركين على أهمية وجود موقع إلكتروني للمتابعة

(ب) ملخص للإجابات المفتوحة على الأسئلة الآتية:

- أهم الصعوبات التي واجهت عملية التدريب والتي يمكن للنظام الإلكتروني المساعدة في حلها:
- عدم جدية بعض مؤسسات التدريب مع المتدربين.
- يعامل الطلبة التدريب على أنه شيء ثانوي في مسيرتهم التعليمية ويمكن الاستغناء عنه.
- ضعف في إيصال الشكاوى من الطلاب ومن جهات التدريب.
- أهم مقترحات لتطوير الأداء والتي يمكن للنظام الإلكتروني تليتها:
- عمل بوابة تدريب تكون مهمته متابعة الصعوبات السابقة.
- زيادة التنسيق بين دوائر الجامعة المختلفة سواء الجهة المسؤولة عن التدريب إدارياً وهي وحدة التدريب أو مع أقسام وكليات الجامعة المختلفة والتي يجب أن تكون المسؤولة فنياً عن عملية التدريب.
- توعية الطلبة لأهمية التدريب.

#### 4.1.1 الحلول التي يقدمها النظام الإلكتروني:

يمكن للنظام المقترح المساعدة في جميع النقاط السابقة. انظر جدول 2.

جدول رقم (2) حلول النظام المقترح ذات العلاقة بأسئلة الفرع أ و ب لجهة الإشراف الجامعي

الفرع أ	
1	يمكنه تسريع التواصل أكثر
2	يمكنه تسهيل التواصل أكثر
3	يمكنه تسهيل الاختيار
4	التقارير سوف تصبح إلكترونية بدل أن كانت كتابية
5	يمكنه تسهيل وتسريع متابعة اقتراحات وشكاوى من جهة تدريب
6	يمكنه تسهيل وضبط المتابعة
7	يمكنه تسهيل عملية إبلاغ جهة التدريب بأسس عملية التقييم

الفرع أ	
يمكنه تسهيل عملية إبلاغ الطالب وكذلك جهة التدريب عن الغياب	8
التقارير سوف تصبح إلكترونية بدل استلامها يدوياً	9
تشابه رقم 3.	10
يمكنه ضبط الأمر	11
إجماع على أهمية المتابعة الإلكترونية	12
الفرع ب	
بخصوص سؤال أهم الصعوبات: النظام المقترح سوف يرفع جدية مؤسسات التدريب مع المتدربين، وكذلك جدية الطلبة، وسوف يسهل ويسرع في إيصال الشكاوى.	
بخصوص سؤال أهم المقترحات: النظام المقترح مطلب لجهة الإشراف الجامعي، وسوف يساهم في زيادة التنسيق بين دوائر الجامعة المختلفة ذات العلاقة بالتدريب، ويمكن وضع محتويات للتوعية على الموقع بخصوص أهمية التدريب.	

#### 4.2 الطلبة المتدربون

تم جمع البيانات عبر استبيان للطلبة الذي يتدربون حالياً أو انتهى تدريبهم خلال العامين الدراسيين السابقين وبلغ عدد المشاركين 28 طالب/ طالبة كعينة متاحة.

##### 4.2.1 نتائج تحليل الاستبيان:

- بخصوص العينة:
- الجنس: 50% ذكور و 50% إناث
- الكلية: العلوم الإدارية والمالية: 39.3%، العلوم الطبية المساندة: 32.1%، تكنولوجيا المعلومات: 28.6%
- إجابات متدرجة من مقياس خماسي (موافق بشدة، موافق، محايد، معارض، معارض بشدة) على الأسئلة الأتية كما في جدول رقم 3.

##### جدول رقم (3) تحليل إجابات جهة الإشراف الجامعي على الفرع ب

ت	السؤال	الخلاصة
1	عملية التسجيل لمساق التدريب الميداني تتم بصورة سهلة	اعتبر 50% من المشاركين انها سهلة
2	عملية التواصل بينك كطالب وبين المشرف الجامعي كانت سريعة	اعتبر 57% من المشاركين انها سريعة
3	أرى أن عملية التواصل بين الجامعة وجهة التدريب كانت سريعة	اعتبر 54% من المشاركين انها سريعة
4	التقارير بيني كطالب وبين المشرف الجامعي تتم بصورة كتابية	اعتبر 54% من المشاركين انها كتابية
5	أرى أن هناك متابعة سريعة للاقتراحات والشكاوى	اعتبر فقط 32% من المشاركين أن ذلك صحيح
6	عملية متابعة التدريب من القسم كانت دورية	اعتبر فقط 39% من المشاركين أن ذلك صحيح
7	في حالة الغياب كنت أخبر مشرفي الجامعي بسهولة	اعتبر 61% من المشاركين أن ذلك صحيح
8	عدد ساعات التدريب يتم احتسابها يدوياً	اعتبر 75% من المشاركين أن ذلك صحيح
9	تقارير التدريب مني كطالب يتم تسليمها إلى مشرفي الجامعي يدوياً	اعتبر 64% من المشاركين أن ذلك صحيح
10	من الممكن التعديل على تقرير تم تسليمه سابقاً إلى مشرفي الجامعي	اعتبر 46% من المشاركين أن ذلك صحيح
11	أرى أن وجود موقع إلكتروني لمتابعة تدريب الطالب مهم	اعتبر 71% من المشاركين أن ذلك صحيح

ج- ملخص للإجابات المفتوحة على الأسئلة الأتية:

- أهم الصعوبات أثناء فترة التدريب
- التنسيق والربط بين مكان التدريب والجامعة.
- التنسيق بين الدوام الجامعي ودوام الفترة التدريبية فأحيانا يوجد تداخل.
- عدم وجود بيئة مريحة للتواصل مع الموظفين.
- أهم المقترحات لتطوير الأداء
- تطوير موقع إلكتروني يخدم المتدربين ومتابعة تدريب الطلبة باستمرار من قبل المشرف.
- التواصل بشكل دوري مع المشرف بالجامعة ومتابعة تدريب الطالب.
- ان يكون هناك زمن يتوافق مع وقت الطالب والمؤسسة التدريسية.
- توضيح أهمية التدريب للطلاب قبل التسجيل بالمساق.
- إعطاء الطلبة فرصه لاختيار مكان تدريبهم بما يناسبهم.
- إنشاء نظام إلكتروني لمراقبة ومتابعة المتدربين.
- إيجاد رقابة أعلى.

4.2.2 الحلول التي يقدمها النظام الإلكتروني:

يمكن للنظام المقترح المساعدة في جميع النقاط السابقة. انظر جدول 4.

جدول رقم (4) حلول النظام المقترح ذات العلاقة بأسئلة الفرع ب و ج للطلبة المتدربين

الفرع ب	
يمكنه تسهيل التسجيل أكثر	1
يمكنه تسهيل وتسريع التواصل بين الطالب وبين المشرف الجامعي	2
يمكنه تسهيل وتسريع التواصل بين الجامعة وجهة التدريب	3
التقارير سوف تصبح إلكترونية بدل أن تكون كتابية	4
يمكنه تسهيل وتسريع متابعة اقتراحات وشكاوى الطلاب	5
يمكنه تسهيل وضبط المتابعة	6
يمكن تسهيل عملية إبلاغ الطالب للمشرف عن الغياب	7
عدد ساعات التدريب سيتم احتسابها إلكترونيا	8
التقارير سوف تصبح إلكترونية بدل أن تكون يدوية	9
يمكنه ضبط الأمر	10
الأغلبية مع أهمية المتابعة الإلكترونية	11
الفرع ج	
بخصوص سؤال أهم الصعوبات: النظام المقترح سوف يرفع درجة التنسيق والربط بين مكان التدريب والجامعة، وسوف يساهم في زيادة ضبط دوام الطالب في الجامعة وفي مؤسسة التدريب، وسوف يزيد من درجة تواصل الطلاب مع مكان التدريب والجامعة.	
بخصوص سؤال أهم المقترحات: النظام المقترح مطلب للطلبة المتدربين، وسوف يساهم في زيادة التواصل مع كل الأطراف، ويساعد في تنسيق أوقات دوام المتدرب في الجامعة وفي مؤسسة التدريب، ويمكنهم من اختيار مؤسسة	

التدريب مع موافقة المشرف، ويساهم في رفع درجة المتابعة والرقابة، وسوف يسمح بوضع محتويات للتوعية على الموقع بخصوص أهمية التدريب.

#### 4.3 مؤسسات التدريب

تم جمع البيانات عبر مقابلات وجاهية وهاتفية لمؤسسات التدريب حيث تم استلام قائمة بجهات الإشراف الجامعي من وحدة التدريب، وتم الحصول على عينة متاحة مكونة من 15 مؤسسة تدريب متنوعة.

##### 4.3.1 نتائج تحليل الاستبيان:

(أ) بخصوص العينة:

- طبيعة التدريب: العلوم الإدارية والمالية: 20%، العلوم الطبية المساندة: 33.3%، تكنولوجيا المعلومات: 46.7%
- مؤسسة التدريب: خاصة: 7%، أهلية: 7%، عامة/حكومية: 86%
- (ب) إجابات متدرجة من مقياس خماسي (موافق بشدة، موافق، محايد، معارض، معارض بشدة) على الأسئلة الأتية كما في جدول رقم 5.

##### جدول رقم (5) تحليل إجابات جهة الإشراف الجامعي على الفرع ب

ت	السؤال	الخلاصة
1	عملية التواصل بين مؤسستنا كجهة تدريب والجامعة كانت سريعة	وافق 53% من المشاركين أن عملية التواصل كانت سريعة
2	التقارير بين مؤسستنا كجهة تدريب والجامعة كانت كتابية	أجمع المشاركون بنسبة 100% أنها كتابية
3	هناك متابعة سريعة للاقتراحات والشكاوى بيننا وبين الجامعة	وافق فقط 13% من المشاركين بأن متابعة سريعة للاقتراحات والشكاوى
4	عملية متابعة التدريب من الجامعة كانت دورية	وافق فقط 40% من المشاركين بأن متابعة التدريب من الجامعة كانت دورية
5	عملية التواصل بين المؤسسة والجامعة كانت سهلة	وافق فقط 13% من المشاركين بأن عملية التواصل كانت سهلة
6	عدد ساعات التدريب يتم احتسابها يدوياً	أجمع المشاركون بنسبة 100% أنه يتم احتسابها يدوياً
7	تقارير التدريب يتم تسليمها يدوياً	أجمع المشاركون بنسبة 100% أنه يتم تسليم تقارير التدريب يدوياً
8	من الممكن التعديل على تقرير تم تسليمه سابقاً	وافق فقط 6.7% من المشاركين بأنه يمكن التعديل
9	نرى أن وجود موقع إلكتروني لمتابعة التدريب أمراً مهماً	وافق 93% من المشاركين على أهمية وجود موقع إلكتروني للمتابعة

##### (ج) ملخص للإجابات المفتوحة على الأسئلة الأتية:

- أهم الصعوبات أثناء فترة التدريب
- عدم التزام بعض المتدربين بالحضور
- تغيب دور الجامعة عن المتابعة
- التأخر في عملية التدريب للطلاب. يجب أن تكون قبل ذلك
- أهم المقترحات لتطوير الأداء
- زيادة متابعة الطلبة
- إنشاء موقع إلكتروني يربط الجامعة والمؤسسة

- الالتزام بالمواعيد والتركيز بالعمل
- أن تكون الجامعة أكثر رقابة على المتدربين

#### 4.3.2 الحلول التي يقدمها النظام الإلكتروني:

يمكن للنظام المقترح المساعدة في جميع النقاط السابقة. انظر جدول 6.

جدول رقم (6) حلول النظام المقترح ذات العلاقة بأسئلة الفرع ب وج للطلبة المتدربين

الفرع ب	
1	يمكنه تسريع التواصل بين جهة التدريب والجامعة
2	التقارير سوف تصبح إلكترونية بدل أن تكون كتابية
3	يمكنه تسهيل وتسريع متابعة الاقتراحات والشكاوى
4	يمكنه تسهيل وضبط المتابعة
5	يمكنه تسهيل التواصل بين جهة التدريب والجامعة
6	عدد ساعات التدريب سيتم احتسابها إلكترونياً
7	التقارير سوف تصبح إلكترونية بدل أن تكون يدوية
8	يمكنه ضبط الأمر
9	الأغلبية مع أهمية وجود موقع إلكتروني للمتابعة
الفرع ج	
بخصوص سؤال أهم الصعوبات: النظام المقترح سوف يرفع درجة التنسيق والربط بين مكان التدريب والجامعة، وسوف يساهم في زيادة ضبط دوام الطالب في مؤسسة التدريب، وسوف يزيد من درجة المتابعة.	
بخصوص سؤال أهم المقترحات: النظام المقترح مطلب لمعظم مؤسسات التدريب، وسوف يساهم في زيادة التواصل مع كل الأطراف، ويساعد في تنسيق أوقات دوام المتدرب في الجامعة وفي مؤسسة التدريب، ويساهم في رفع درجة المتابعة والرقابة.	

#### 5.0 النظام المقترح

##### 5.1 تقديم

سيقوم النظام بربط أطراف العملية التدريبية (الطالب، الجهة المشرفة، جهة التدريب) مع بعضهم البعض عبر موقع إلكتروني فاعل، بحيث سيوفر النظام قاعدة بيانات عن جهات التدريب المتوفرة محلياً، بحيث يكون فيها أسماء وعناوين المؤسسات ومجال تخصصها.

سيساعد النظام الطالب بالتسجيل لمساق التدريب الميداني وفق نموذج خاص بحيث يقوم الطالب بإدخال جميع معلوماته الشخصية بالإضافة إلى تخصصه ويختار جهة التدريب المراد التدريب فيها علماً أنه يختار جهة تدريب واحدة من بين مجموعة من الجهات، وأن كانت جهة التدريب غير موجودة في النظام يقوم الطالب باقتراحها. وبعد ذلك يقوم الطالب بأرسال ما تم تسجيله إلى المشرف فيقوم المشرف إما بتثبيت التسجيل أو إعادته للطالب لعمل تعديل على ما تم إدخاله.

سيقوم الطالب بإدخال تاريخ بدء التدريب وعدد الساعات التي يتدرجها ويعمل النظام على احتساب عدد الساعات المتبقية للتدريب وذلك بطرح ما يتم إدخاله من تدريب يومي من عدد الساعات الكلي المطلوبة حسب

التخصص، كما يطلب من الطالب إدخال ملخص لنشاطات التدريب اليومية. علماً أن النظام سيسمح للطلاب التدريب في أكثر من جهة تدريبية.

كما يقترح النظام بتزويد جهات التدريب بصلاحيات محددة للدخول للنظام بحيث تقوم الجهة المشرفة بتوجيه طلب تدريب الطالب لجهة التدريب لكي يتم القبول أو الرفض، وفي النظام المقترح أيضاً ستقوم جهة التدريب بمتابعة الطالب بشكل يومي ووضع ملاحظات أو سبب غياب الطالب وتعليقات على تقارير الطالب، ويساعد النظام على بناء اتصال مباشر بين جهة التدريب والمشرف على عملية التدريب ومشاهدة تقارير ونشاطات الطالب اليومية وتقييمها معاً بناء على الحضور والمهام المنجزة، بالإضافة إلى ذلك سيكون في النظام صندوق للشكاوى والاقتراحات بحيث يسمح لجهة التدريب بتقديم شكوى ضد طالب أو العكس.

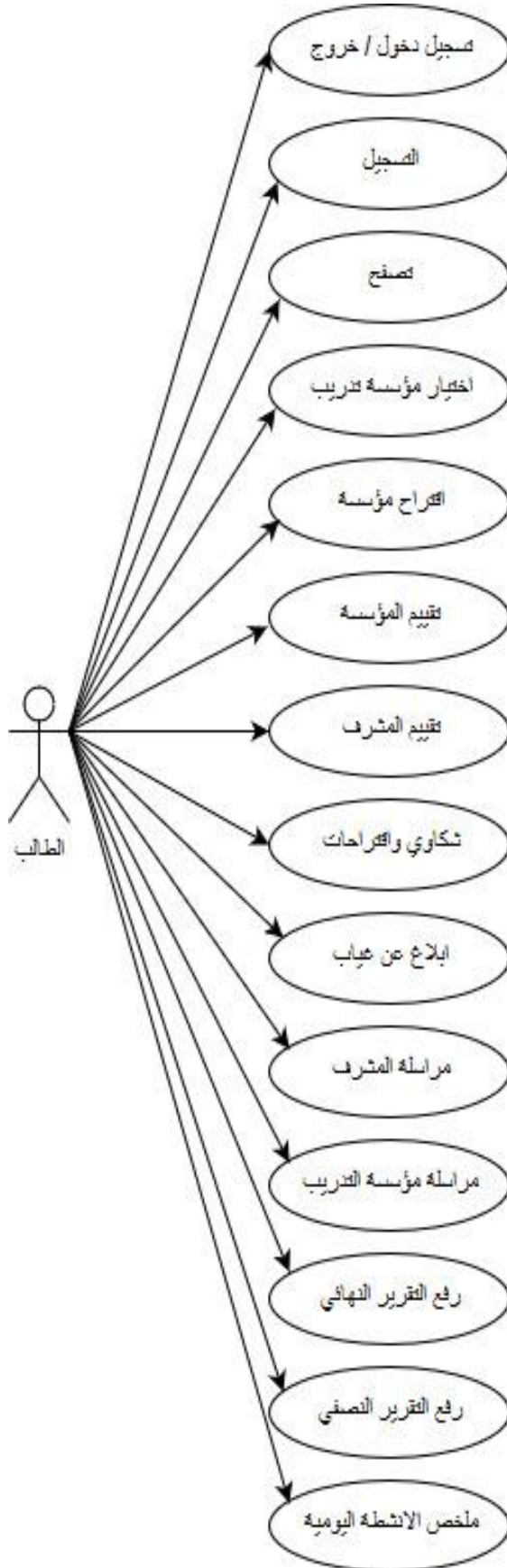
كما يساعد النظام الطلاب على عمل تقارير نصفية عن المهام المنجزة، وعمل تقارير نهائية بعد إنهاء عملية التدريب وسيسمح النظام التعديل للتقارير المرسله بعد فترة 48 ساعة من التسليم، كما ويساعد النظام الطالب على تحميل ملفات مرفقة متنوعة لها علاقة بالتدريب.

سيساعد النظام المشرف باستخراج تقارير بحيث يظهر فيها عدد الطلاب وعدد الساعات المتبقية لكل طالب وعدد الزيارات الميدانية للمشرف التي تمت بوقت محدد والتعليقات على الزيارات.

## 5.2 وظائف وأعمال مطلوبة من النظام/ المتطلبات الوظيفية:

أ- المتطلبات الوظيفية للطلاب المتدرب:

تتلخص في الجدول رقم 7 وفي مخطط حالات للاستخدام رقم 1:



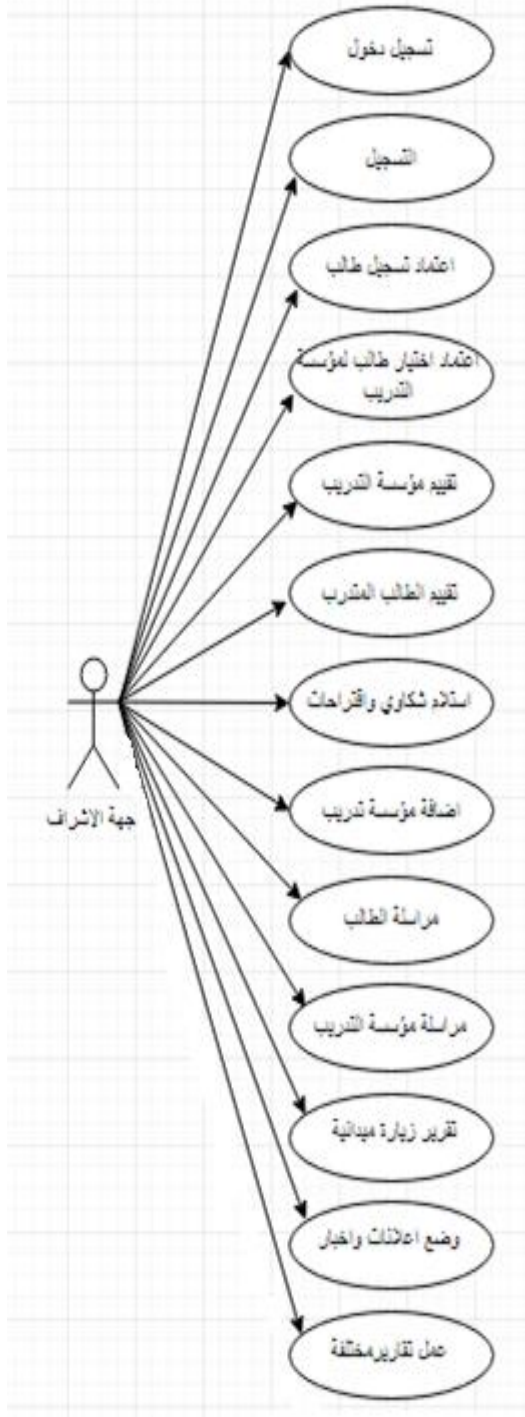
مخطط رقم (1) حالات الاستخدام للطلاب

جدول رقم (7)

المتطلبات الوظيفية للطلاب

- التسجيل في بوابة التدريب الميداني
- تصفح مؤسسات التدريب ذات العلاقة
- اختيار مؤسسة تدريب
- تقييم مؤسسة التدريب
- تقييم المشرف الجامعي
- شكاوي واقتراحات
- إبلاغ عن غياب الطالب وأسبابه
- مراسلة المشرف
- مراسلة مؤسسة التدريب
- اقتراح جهة تدريب
- رفع تقرير نصفي
- رفع تقرير التدريب النهائي

(ب) المتطلبات الوظيفية للمشرف الجامعي (جهة الإشراف الجامعي):  
تتلخص في الجدول رقم 8 وفي مخطط حالات للاستخدام رقم 2:



مخطط رقم (2) حالات الاستخدام للمشرف

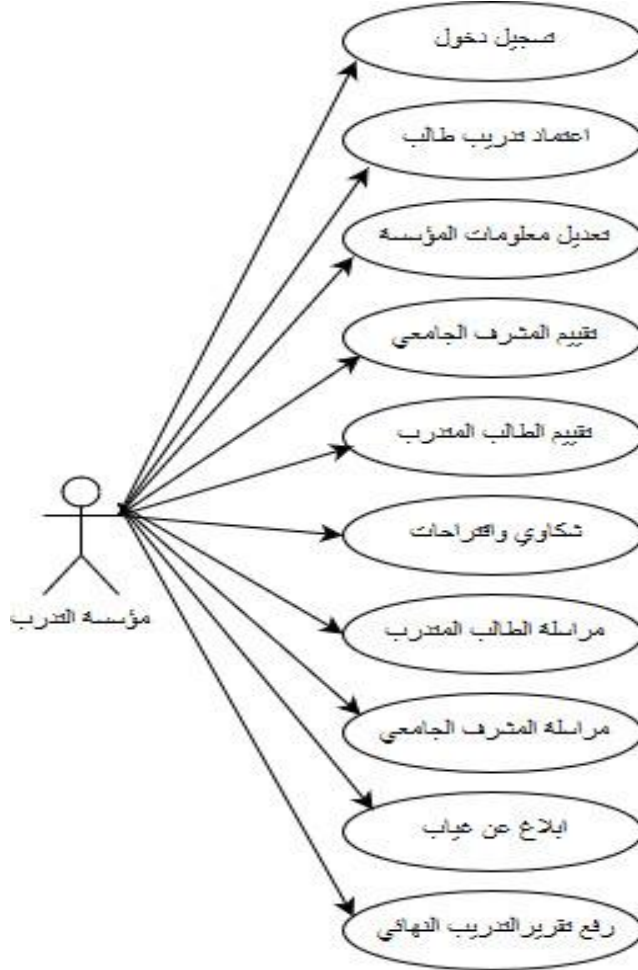
جدول رقم (8)  
المتطلبات الوظيفية للمشرف

- اعتماد تسجيل طالب
- اعتماد اختيار الطالب لمؤسسة التدريب
- تقييم مؤسسة التدريب
- تقييم الطالب المتدرب
- استلام شكاوى واقتراحات
- إضافة مؤسسة تدريب
- مراسلة الطالب
- مراسلة مؤسسة التدريب
- تقرير زيارة ميدانية
- وضع إعلانات وأخبار
- وضع مصادر تدريبية وتعليمات
- تقرير عن الطلبة المتدربين
- تقرير التعليقات على الزيارات
- تقرير الأنشطة اليومية للطالب



ج) المتطلبات الوظيفية لمؤسسة التدريب:

تتلخص في الجدول رقم 9 وفي مخطط حالات للاستخدام رقم 3:



مخطط رقم (3) حالات الاستخدام لمؤسسة التدريب

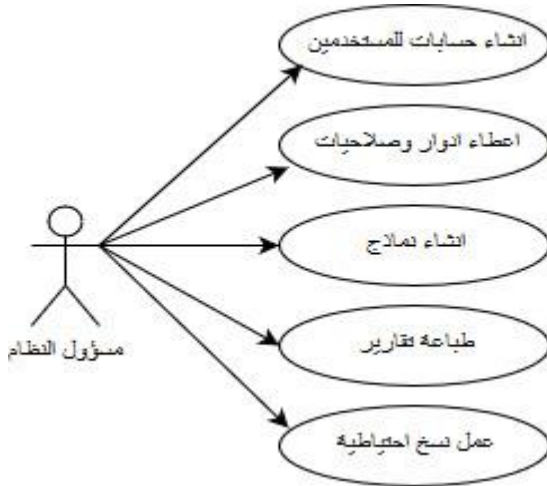
جدول رقم (9)

المتطلبات الوظيفية لمؤسسة التدريب

-	الدخول للنظام
-	اعتماد تدريب الطالب
-	تعديل معلومات المؤسسة
-	تقييم المشرف الجامعي
-	تقييم الطالب المتدرب
-	شكاوى واقتراحات
-	مراسلة الطالب
-	مراسلة المشرف الجامعي
-	إبلاغ عن غياب الطالب
-	رفع تقرير التدريب النهائي
-	الخروج من النظام

د) المتطلبات الوظيفية لمسؤول النظام:

تتلخص في الجدول رقم 10 وفي مخطط حالات للاستخدام رقم 4:



مخطط رقم (4) حالات الاستخدام لمسؤول النظام

جدول رقم (10)  
المتطلبات الوظيفية لمسؤول النظام

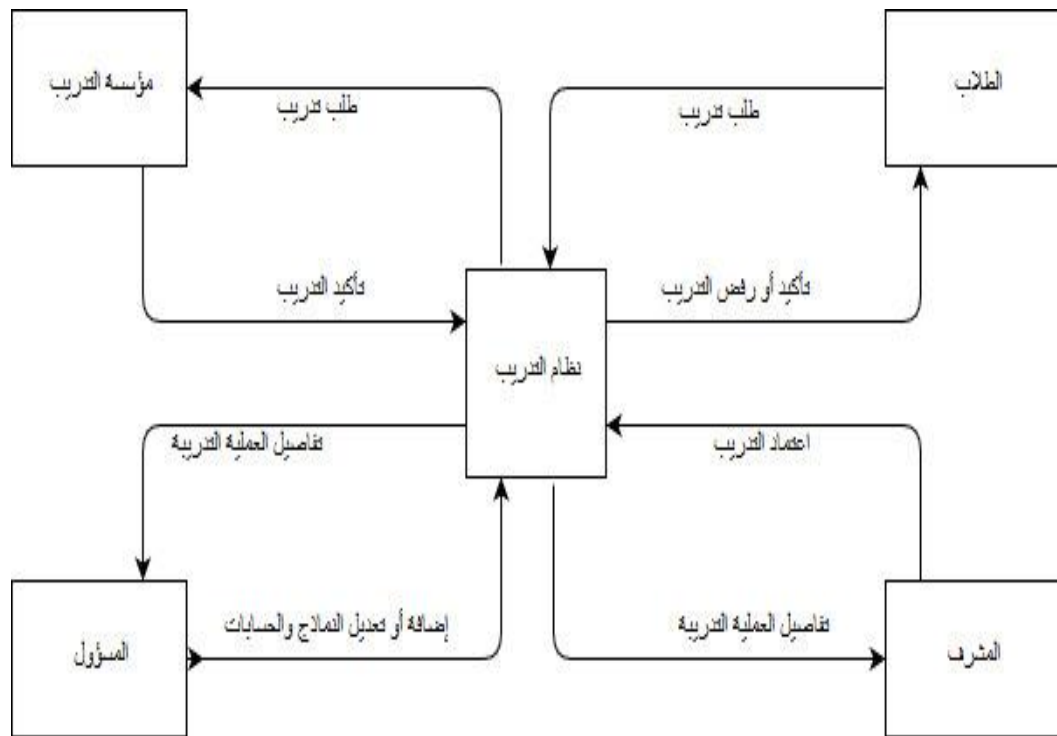
- إنشاء حسابات للمستخدمين
- إعطاء أدوار وصلاحيات
- إنشاء نماذج
- طباعة تقارير
- عمل نسخ احتياطية

### 5.3 متطلبات النظام غير الوظيفية

- هي القيود والمتطلبات التي تتحكم في أعمال ووظائف النظام، ومنها:
- سهولة الاستخدام: نظرا لان النظام يتعامل مع طلاب وموظفين من كافة الأطياف وليسوا بالضرورة خبراء في التقنيات.
  - واجهة المستخدم (User Interface) يجب أن تكون سهلة وبسيطة ما أمكن لكل مستخدمي النظام.
  - السرية: حماية النظام من أي اختراق يؤدي إلى ضياع البيانات أو تغييرها أو سرقتها.
  - التوافق: إمكانية تشغيل النظام على أكثر من منصة تشغيلية ومن كل متصفحات ويب القياسية.
  - الدقة والاعتمادية: بحيث يمكن الاعتماد على هذا النظام والثقة بدقة البيانات التي تتم فيه.
  - مرونة النظام: مرونة النظام بحيث يكون النظام بعيدا عن التعقيد ويمكن تطويره مستقبلا.

### 5.4 مخطط السياق للنظام

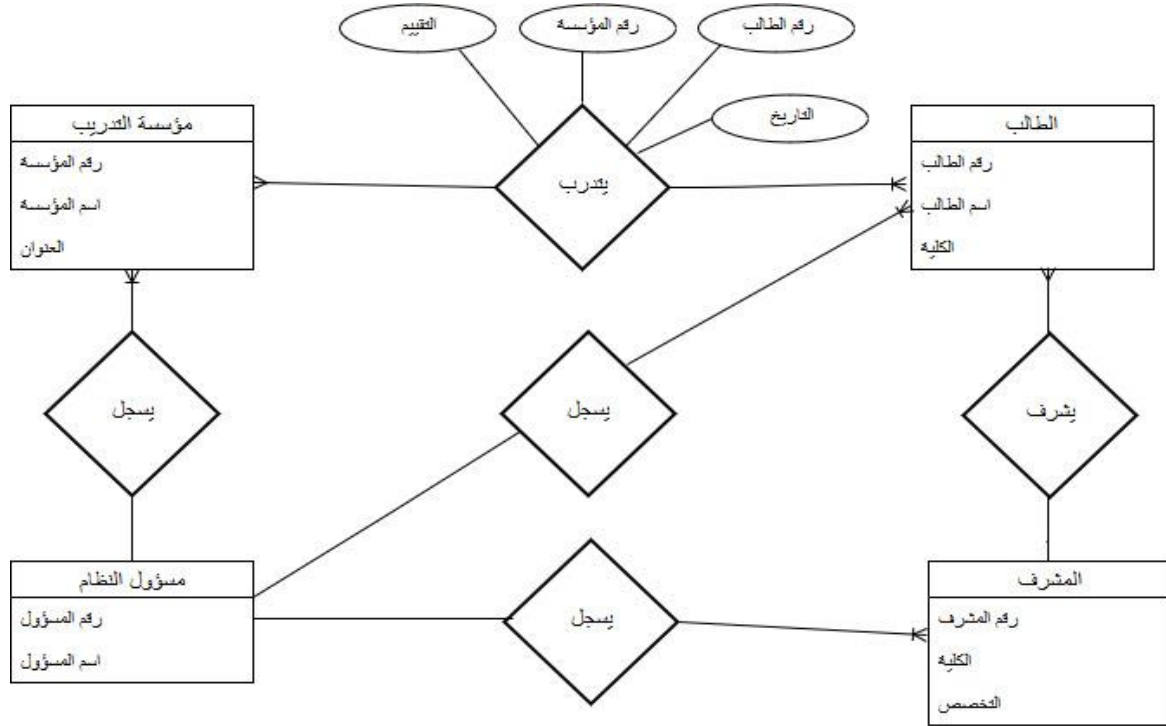
يعرض المخطط رقم 5 مخطط السياق للنظام (Context Diagram):



مخطط رقم (5) مخطط السياق للنظام

### 5.5 المخطط المفاهيمي للنظام:

يعرض المخطط رقم 6 المخطط المفاهيمي للنظام (Conceptual Diagram):



مخطط رقم (6) المخطط المفاهيمي للنظام (Conceptual Diagram)

### 6.0 أعمال مستقبلية

اقتصرت هذه الدراسة على تحليل نظام التدريب في جامعة فلسطين الأهلية وتحديدًا في ثلاث كليات (تكنولوجيا المعلومات، العلوم الطبية، العلوم الإدارية). ومن المفيد في المستقبل عمل دراسة تخدم التدريب الميداني في كل كليات جامعة فلسطين الأهلية بل وفي أي جامعة أو معهد أو مركز.

### 7.0 الخاتمة

في هذا البحث تم دراسة أهمية وجود نظام إلكتروني ودراسة مواصفات هذا النظام من واقع الاستبانات والمقابلات مع الجهات ذات العلاقة لاستكشاف قدرة نظام إلكتروني على حل مشاكل ومعوقات التدريب أو التخفيف منها. وقد تم وضع تحليل النظام لإثبات إمكانية تصميمه وتنفيذه.

### 8.0 عرفان وشكر

يشكر الباحثون جامعة فلسطين الأهلية على تمويل هذه البحث حيث تم الحصول على منحة من عمادة البحث العلمي لدعم الأبحاث الداخلية. كما ونشكر الطلبة والموظفين ومؤسسات التدريب على تقديمهم معلومات واقتراحات تخدم هذه الدراسة.

## قائمة المصادر

- [1] Nina Katajavuori, Sari Lindblom-Ylänne, Jouni Hirvonen, 2006. The Significance of Practical Training in Linking Theoretical Studies with Practice. Higher Education, Vol. 51, No. 3, Page 439. <https://link.springer.com/article/10.1007/s10734-004-6391-8>
- [2] نغميش، أحمد، 2014. مقترح لتنظيم التدريب الميداني لتخصصات علوم وهندسة الحاسب. مجلة Vol. 7, No1, August 2014, ISSN: 2090-102X. Retrieved on .Communications of the Arab Computer Society December, 28, 2018. Online: [www.arabcomputersociety.org/comm/172-595-1-PB73d3.pdf](http://www.arabcomputersociety.org/comm/172-595-1-PB73d3.pdf)
- [3] البحيصي، عصام. 2006. "تكنولوجيا المعلومات الحديثة وأثرها على القرارات الإدارية في منظمات الأعمال: دراسة استطلاعية للواقع الفلسطيني"، مجلة الجامعة الإسلامية للبحوث الإنسانية، مجلد 14، عدد 1، ص ص: 177-155.
- [4] بوسالم أبو بكر وناس أسماء. 2016. أثر تكنولوجيا المعلومات والاتصال على التدريب الإلكتروني دراسة ميدانية في مؤسسة "asmidal" فرع "fertial". مجلة (Revue Organisation et Travail)، vol. 5, no. 2, pp. 89-98. [www.asjp.cerist.dz/en/article/29250](http://www.asjp.cerist.dz/en/article/29250)
- [5] الهلالات، خليل. 2015. "معوقات التدريب الميداني لدى طلبة العمل الاجتماعي في الجامعة الأردنية". رابط: <https://journals.ju.edu.jo/DirasatHum/article/viewFile/6663/4846>
- [6] اشتيه، عماد. 2009. "معوقات الوصول إلى الجودة الشاملة في تطبيق مقررات التدريب الميداني في تخصص الخدمة الاجتماعية في جامعة القدس المفتوحة". المجلة الفلسطينية للتعليم المفتوح والتعلم الإلكتروني، مجلد 2، عدد 3، كانون الثاني. <http://journals.qou.edu/index.php/jropenres/article/view/407>
- [7] مركز التدريب العملي، 2015. نظام محوسب للتدريب العملي، جامعة النجاح الوطنية، نابلس-فلسطين. استرجعت بتاريخ 2017/11/30م. الرابط: [www.palpcu.ps/files/file/NNU-Zajel%20M&E.pdf](http://www.palpcu.ps/files/file/NNU-Zajel%20M&E.pdf)
- [8] الدروايش، رامي، ونصار، حنين، وسرايته، حنين، وشاهين، حنان. 2015. "نظام التدريب الميداني الإلكتروني لكلية العلوم الإدارية ونظم المعلومات في جامعة بوليتكنك فلسطين". استرجعت بتاريخ 2018/12/1م. <http://scholar.ppu.edu/handle/123456789/212>
- [9] PraxManager, 2016. An online instrument destined to monitor and evaluate the practical training of the students in several specializations from healthcare education field. <https://github.com/cope-project/PraxManager>
- [10] إطميزي، جميل. دور التدريب الإلكتروني في تنمية الموارد البشرية العربية. المؤتمر الدولي العربي في تكنولوجيا المعلومات ACIT'2014، جامعة نزوى، سلطنة عُمان، 9- 11 ديسمبر 2014. استرجعت بتاريخ 2019/1/6م. [www.acit2k.org/ACIT/2014Proceedings/279.pdf](http://www.acit2k.org/ACIT/2014Proceedings/279.pdf)
- [11] Paula Haddock, 2015. Praxis Paper 30: Monitoring and Evaluating Training: Challenges, opportunities and recommendations © INTRAC. September. [www.urd.org/IMG/pdf/Monitoring-and-Evaluating-Training--Challenges-opportunities-and-recommendations-Praxis-Paper-30.pdf](http://www.urd.org/IMG/pdf/Monitoring-and-Evaluating-Training--Challenges-opportunities-and-recommendations-Praxis-Paper-30.pdf)