

The Role of School Leadership in Developing Creativity among Teachers of the Basic Stage (Public schools in Tubas Province model)

Mrs. Rawan Abd Alkareem Alghwanmeh

Directorate of Education | Tubas | Ministry of Education | Palestine

Received:
11/06/2023

Revised:
23/06/2023

Accepted:
18/07/2023

Published:
30/10/2023

* Corresponding author:
alghwanmhrwrw02@gmail.com

Citation: Alghwanmeh, R. A. (2023). The Role of School Leadership in Developing Creativity among Teachers of the Basic Stage (Public schools in Tubas Province model). *Journal of Educational and Psychological Sciences*, 7(40), 28 – 44. <https://doi.org/10.26389/AJSRP.G110623>

2023 © AISRP • Arab Institute of Sciences & Research Publishing (AISRP), Palestine, all rights reserved.

• Open Access



This article is an open access article distributed under the terms and conditions of the Creative Commons Attribution (CC BY-NC) license

Abstract: This study aimed to identify the role of school leadership in the development of creativity among teachers of basic public schools in Tubas Governorate from the point of view of the teachers themselves has used the descriptive analytical approach, while the study tool questionnaire, and the study community may have reached the community (806) teachers where (260) teachers were selected in a simple random way where each of the ranks of a teacher was chosen, while the rate of recovery of valid papers (96%), and his actual sample (240) single any teacher and teacher The most important results of the study where the appreciation of the role of school leadership a prominent role came with a high degree of appreciation while the relative weight of the target group (74%) while the most important results of the study indicated that the role of school leadership on the development of creativity among students of the basic stage in Tubas Governorate has come with a relative weight (74%) and a high degree of appreciation, has been the role of school leadership in the development of creativity as a concept for teachers of primary stage schools in Tubas Governorate of The teachers' point of view was high, so the arithmetic mean was (3.65) and the relative weight (70.8%), and the role of school leadership in motivating primary stage teachers towards creativity was also high, as the arithmetic mean (3.65) and relative weight (73.05%). In addition to the field of creativity development (other factors affecting creativity) among teachers of basic government schools, the role of school leadership was high, as the arithmetic average came (3.56) and the relative weight (71.3%) and finally the dependent variable creativity and its skills were high, so the arithmetic average was (3.71) and the relative weight (74.21%) while the level of significance was less than (0.05), which means that there are statistically significant differences between the role of school leadership and the development of creativity among primary school teachers, which are attributed to Demographic factors (gender variable in favor of (females), and variable of scientific qualification in favor of master's The variable of years of experience was the difference in favor of 21 years or more, and the conclusion of the study is that there is support for the school leadership for teachers by providing available material capabilities, while increasing the role of school leadership in communicating with educational directorates while providing creativity.

Keywords: School leadership, creativity development, primary school teachers, Tubas Governorate.

دور القيادة المدرسية في تنمية الإبداع لدى معلمي المدارس الحكومية الأساسية بمحافظة طوباس من وجهة نظر المعلمين أنفسهم

روان عبد الكريم الغوانمه

مديرية التربية والتعليم | طوباس | وزارة التربية والتعليم | فلسطين

المستخلص: هدفت هذه الدراسة للتعرف على دور القيادة المدرسية في تنمية الإبداع لدى معلمي المدارس الحكومية الأساسية بمحافظة طوباس من وجهة نظر المعلمين أنفسهم، واستخدمت المنهج الوصفي التحليلي، فيما كانت أداة الدراسة الاستبانة، تم توزيعها على عينة عشوائية بسيطة منتظمة بلغت (240) معلماً معلماً ومعلمةً وكانت أهم نتائج الدراسة حيث جاء تقدير دور القيادة المدرسية دوراً بارزاً حيث جاء بدرجة تقدير مرتفع فيما كان الوزن النسبي للفتنة المستهدفة (74%) فيما أشارت أهم نتائج الدراسة إلى أنه دور القيادة المدرسية على تنمية الإبداع لدى طلبة المرحلة الأساسية بمحافظة طوباس جاءت بوزن نسبي (74%) وبدرجة مرتفعة، وقد كان دور القيادة المدرسية في تنمية الإبداع كمفهوم لمعلمي مدارس المرحلة الأساسية بمحافظة طوباس من وجهة نظر المعلمين مرتفعاً بمتوسط (3.65) والوزن النسبي (70.8%). وجاء دور القيادة المدرسية في مجال تحفيز معلمي المرحلة الأساسية نحو الإبداع أيضاً مرتفعاً بمتوسط (3.65) والوزن النسبي (73.05%). بالإضافة إلى مجال تنمية الإبداع (العوامل الأخرى المؤثرة في الإبداع) لدى معلمي المدارس الحكومية الأساسية فقد كان دور القيادة المدرسية مرتفعاً بمتوسط (3.56) والوزن النسبي (71.3%) واخيراً المتغير التابع للإبداع ومهاراته كانت درجته مرتفعة بمتوسط (3.71) والوزن النسبي (74.21%) فيما بلغت مستوى الدلالة أقل من (0.05) مما يعني أن هنالك وجود فروق ذات دلالة إحصائية بين دور القيادة المدرسية وبين تنمية الإبداع لدى معلمي المرحلة الأساسية، والتي تعزى لصالح العوامل الديموغرافية (متغير الجنس لصالح (الإناث)، ومتغير المؤهل العلمي لصالح الماجستير أما متغير سنوات الخبرة فكان الفرق لصالح 21 سنة فأكثر، وخلصت الدراسة وهي أنه يوجد هناك دعم لدى القيادة المدرسية للمعلمين والمعلمات من خلال توفير الإمكانيات المادية المتاحة، مع زيادة دور القيادة المدرسية في التواصل مع المديرية التعليمية مع توفير الإبداع.

الكلمات المفتاحية: القيادة، القيادة المدرسية، تنمية الإبداع، التعليم الأساسي، معلمي طوباس.

1- المقدمة.

إنَّ التَّطوُّرَ أَسْرِعَ لِلنُّمُوِّ فِي الْمُنظَّمَاتِ وَتَعْقِيدِ عَمَلِهَا، وَتَنوُّعِ الْعِلَاقَاتِ الدَّاخِلِيَّةِ وَتَشَابِكِهَا وَتَأْثِيرِهَا مَعَ الْبِيئَةِ الْخَارِجِيَّةِ تُشَكِّلُ تَأْثِيرَاتٍ سِيَاسِيَّةً وَأَقْتِصَادِيَّةً وَاجْتِمَاعِيَّةً لِإِحْدَاثِ التَّغْيِيرِ، كُلُّ هَذِهِ الْأُمُورِ لَهَا مُمُكِنٌ بُلُوغَهَا إِلَّا تَحْتَ قِيَادَةِ مُبْدِعَةٍ وَأَعْيَةِ ذَاتِ خَصَائِصٍ فَرِيْدَةٍ تَكُونُ لَهَا الْقُدْرَةُ عَلَى إِثْبَاتِ دَوْرِ الْمُنظَّمَةِ وَقُدْرَتِهَا عَلَى الْمُنَافَسَةِ، فَالْقِيَادَةُ هِيَ التَّأْثِيرُ فِي الْآخَرِينَ مِنْ أَجْلِ تَحْقِيقِ أَعْلَى مَعَايِيرِ الْجُودَةِ وَالْأَدَاءِ الْمُنْبِيِّ بِاسْتِخْدَامِ الْمُؤَهَّلَاتِ وَالْمَهَارَاتِ وَالْخُبْرَاتِ لِتَحْقِيقِ الْأَهْدَافِ الْاِسْتِرَاتِيْجِيَّةِ، مِنْ خِلَالِ عِدَّةِ وَسَائِلٍ كَالْتَرْغِيْبِ الْوِظِيْفِيِّ وَخُلُقِ رُوحِ الْاِنْتِمَاءِ (عَبْدُ اللَّهِ، 2022: 257) وَهَذَا يَبْرُزُ دَوْرَ الْقَائِدِ الْمُبْدِعِ الَّذِي يَحْدُثُ مَعْلُومَاتِهِ وَيَطوِّرُ مَهَارَتَهُ وَيَبْدِعُ فِي اخْتِيَارِ الْوَسَائِلِ الْقِيَادِيَّةِ، وَتَعَدُّ الْقِيَادَةُ الْاِبْدَاعِيَّةُ هِيَ حِجْرُ الرَّأْيِ فِي حَيَاةِ أَيِّ مُنظَّمَةٍ وَفِي نَجَاحِهَا، وَهِيَ سِمَةٌ مُمَيَّزَةٌ لِلْمُنظَّمَاتِ الْمَعَاوِرَةِ، لِأَنَّهَا تَقْدُمُ الْخُلُوقَ الْمُنْبِيِّ فِي عَالَمِ مِلْيَةِ الْتَحْدِيَّاتِ الَّتِي تَطْرُقُهَا الْعُوْمَةُ الْجَدِيْدَةِ، وَهِيَ نَمَطٌ مِنْ أَهَمِّ الْاِنْمَاطِ الْقِيَادِيَّةِ الَّتِي تُحْتَاجُهَا الْمُنظَّمَاتُ لِإِحْدَاثِ التَّغْيِيرِ الْاِيجَابِيِّ فِي عَمَلِهَا، فَالْقَائِدُ هُوَ بَاعِثُ الْحَيَاةِ فِي الْمُنظَّمَةِ، وَهُوَ الْمَسْئُوْلُ عَنْ ضَمَانِ اِسْتِمْرَارِهَا وَنَجَاحِهَا فِي تَحْقِيقِ الْاَهْدَافِ الَّتِي اَنْشَأَتْ مِنْ اَجْلِهَا، وَالْقِيَادَةُ الْاِبْدَاعِيَّةُ تَمَكِّنُ الْقَائِدَ مِنْ مُوَاْجَهَةِ التَّحْدِيَّاتِ وَالْاَزْمَاتِ وَتَحْوِيلِهَا وَعَلَيْهِ فَاِنْ الْمَقْدِرَةُ عَلَى اِيجَادِ قِيَادَةٍ تَوَائِمٍ مَعَ التَّغْيِرَاتِ الْبِيئِيَّةِ لَبِي مِنْ سِمَاتِ الْقَائِدِ التَّرْبَوِيِّ النَّاجِحِ (الْخَضِيْر، 2020 : ص 157) وَكَمَا اَشَارَ صَدِيْقُ (2018 : 169) فَاِنْ الْقِيَادَةُ الْاِبْدَاعِيَّةُ هِيَ عِبَارَةٌ عَنْ اَمْرٍ ذُو اَهْمِيَّةٍ كَبِيْرَةٍ، وَبِنَاءِ عَلَيْهِ اَصْبَحَتْ الْقِيَادَةُ الْاِبْدَاعِيَّةُ فِي مَجَالِ التَّرْبِيَةِ وَالتَّعْلِيْمِ اَمْرًا مُهِمًّا مِنْ خِلَالِ اِسْتِخْدَامِ الْوَسَائِلِ الْاَلْاَزِمَةِ لِتَنْمِيَةِ وَتَطْوِيْرِ مَطْلَبِ ضَرْوْرِ لِكَاْفَةِ الْمَوْسَسَاتِ وَخَاَصَّةً الْجَامِعَاتِ، الَّتِي هِيَ الْاَكْثَرُ مُعَانَاةً فِي ظِلِّ التَّحْدِيَّاتِ الدَّاخِلِيَّةِ، وَنَقْصِ الْاِمْتِكَانَاتِ، وَالتَّنَافُسِيَّةِ الشَّدِيْدَةِ الَّتِي فَرَضَتْهَا ظُرُوفُ، وَتَغْيِرَاتِ الْعَصْرِ. هَذَا بِالْاِضْفَاءِ اِلَى التَّوَجُّهِ نَحْوَ تَحْقِيقِ مَعَايِيْرِ الْجُودَةِ الشَّامِلَةِ، وَمَا تَتَطَلَّبُهُ مِنْ فِكْرٍ اِسْتِرَاتِيْجِيٍّ وَاِبْدَاعِيٍّ (الطَّائِي، 2021، ص 1).

وقد لمسَت قِطَاعَ التَّرْبِيَةِ وَالتَّعْلِيْمِ الْحَاجَةَ لِمَا سَمَّيْتُمُوهَا اِلَى تَعْزِيْزِ الْاِبْدَاعِ لَدَى الْمُوْرِدِ الْبَشَرِيِّ الْعَامِلِيْنَ فِيهَا مِنْ خِلَالِ تَحْدِيْدِ تِلْكَ الْمَهَارَاتِ الْاِبْدَاعِيَّةِ لِلْمُعَلِّمِيْنَ بِمَدَارِسِهِمْ، وَقَدْ تَمَثَّلَتْ تِلْكَ الْمَلَاْحِظَاتُ مِنْ خِلَالِ عَمَلِ الْبَاْحِثَةِ حَيْثُ اِسْتِطَاعَتْ مِنْ تَحْدِيْدِ عَمَلِيَّةِ الْاِبْدَاعِ فِي الْمَدَارِسِ، وَخَاَصَّةً لَدَى الْقِيَادَةِ الَّتِي تُحْتَاجُ لِمُؤَهَّلَاتٍ شَخْصِيَّةٍ وَعِلْمِيَّةٍ، تَعْمَلُ وَتُسَاهِمُ فِي تَحْسِيْنِ اِتِّخَاذِ الْقَرَارِ، وَالعَمَلُ عَلَى تَغْيِيْرِ حَقِيْقِي وَجَدْرِي.

مشكلة الدراسة:

بالرغم من الجهود الحديثة لتطوير أداء القيادات المدرسية، إلا أن نتائج البحوث والدراسات تشير إلى وجود قصور كبير على أرض الواقع: فقد أشارت دراسة البلاغ (2007) إلى غياب أساليب القيادة الحديثة في مجال القيادة المدرسية، وهيمنة أسلوب المركزية في صياغة السياسات واتخاذ القرارات، مما نتج عنه تقليص دورها ضمن نطاق محدود في تنفيذ التعاميم ومراقبة سير العمل (ص 13). ويرجع الحربي (2018) القصور في أداء قيادات المدارس بسبب ضعف إمام قائد المدرسة بأساليب التخطيط وأساليب الإشراف والمتابعة المختلفة الروتينية، وكثرة العمل الإداري، وبعض التعقيدات البيروقراطية في الأعمال الإدارية، وغياب الاستراتيجية الواضحة المحددة لتدريب القيادات التربوية (ص 80)، إلى ضرورة العمل على توعية القيادات المدرسية بأهمية التخطيط الاستراتيجي: لإيجاد بيئة واضحة للعمل التربوي، والبحث عن البدائل المقترحة لتحفيز القيادات المدرسية على زيادة الأداء

أسئلة الدراسة:

- ما دور القيادة المدرسية في تنمية الإبداع لدى معلمي المرحلة الأساسية؟
من خلال السؤال الرئيسي تفرعت الأسئلة الفرعية الآتية:
- 1- ما دور القيادة المدرسية ذات الدلالة الإحصائية عند مستوى ($\alpha \leq 0.05$) في تنمية تطبيق الإبداع كمفهوم لمعلمي مدارس المرحلة الأساسية بمحافظة طوباس من وجهة نظر المعلمين؟
 - 2- ما دور القيادة المدرسية ذات الدلالة الإحصائية عند مستوى ($\alpha \leq 0.05$) في تحفيز معلمي المرحلة الأساسية نحو الإبداع؟
 - 3- ما دور القيادة المدرسية في تنمية الإبداع لدى إبداع ومهاراته لدى معلمين المدارس الحكومية الأساسية بمحافظة طوباس؟
 - 4- ما دور القيادة المدرسية في تنمية العوامل المؤثرة في الإبداع لدى معلمي المدارس الحكومية الأساسية بمحافظة طوباس؟

فرضيات الدراسة:

- لا توجد فروق ذات دلالة إحصائية عند مستوى الدلالة ($\alpha \leq 0.05$) بين دور القيادة المدرسية وبين تنمية الإبداع لدى معلمي المرحلة الأساسية بمحافظة طوباس.

أهداف الدراسة:

1. التعرف على دور ممارسة القيادة المدرسية في تنمية تطبيق الإبداع كمفهوم لمعلمي مدارس المرحلة الأساسية.
2. التعرف على دور القيادة المدرسية في تحفيز معلمي المرحلة الأساسية نحو الإبداع وأهمية الإبداع.
3. بيان مدى ممارسة القيادة المدرسية لدى معلمي المدارس الحكومية بالمرحلة الأساسية مدى تطبيقها والتي تعزى للعوامل الديموغرافية.
4. التعرف على أهمية القيادة الإبداعية ومفهومها وعلاقتها المباشرة مع العملية التعليمية وخصوصاً مدرء المدارس.

أهمية الدراسة:

● الأهمية النظرية:

- تمثلت الأهمية النظرية في القيادة المدرسية الإبداعية بالتعرف على أمهات الكتب بحيث مرجعاً علمياً رصيناً، وبناء عليه يمكن الاستفادة منها.
 - الإسهام في إثراء المهتمين والباحثين بمجال التعليم والقيادة المدرسية بأفكار تربوية وتنظيمية.
 - الإسهام في تطوير أداء القيادات المدرسية باعتبارها أحد المداخل المهمة لضمان نجاح العملية التعليمية.
- ##### ● الأهمية التطبيقية:
- الإسهام في تشخيص واقع القيادة الإبداعية ومُتطلبات تطوير أداء القيادات المدرسية على الفرد والمجتمع.
 - الإسهام في تشخيص مُعوقات تطبيق القيادة الإبداعية والتعامل مع الواقع وإزالة معوقاته.
 - تزويد مُتخذي القرار في وزارة التعليم بتلمس احتياجات القيادات المدرسية في تطوير الأداء في ضوء القيادة الإبداعية.

حدود الدراسة

- الحد الموضوعي: دور القيادة المدرسية في تنمية الإبداع.
- الحد البشري: المعلمين العاملين في المدارس الحكومية بمحافظة طوباس.
- الحد المكاني: محافظة طوباس.
- الحدود الزمانية: 2022-2023 م.

مصطلحات الدراسة اللغوية:

- الإبداع: يعرف في المعجم الوجيز حسب ما جاء به مجمع اللغة العربية بأنه هو عبارة عن إبداع الشيء: أي اختراعه وإنشاؤه على غير مثال سابق، وجعله غاية في صفاته. (مجمع اللغة العربية، 2004، ص40).
- أبداع الشيء أي أنشأه على غير مثال سابق، فهو بديع، بَدَعَ يَبْدَعُ، بَدْعًا، فهو بَدِيعٌ، والمفعول بديعٌ بَدِعَ بَدَعًا عَادَاتٍ لَمْ تَكُنْ شَائِعَةً: أَنْشَأَهَا عَلَى غَيْرِ مِثَالٍ وَبَدَعَ شَيْئًا جَدِيدًا: خَلَقَهُ، ابتكره على غَيْرِ مِثَالٍ (ابن منظور، 2000، ص40).

المصطلحات الاصطلاحية:

- القيادة: " هي العملية التي يتم من خلالها تأثير الفرد على أفراد المجموعة نحو بلوغ أهداف المجموعة أو المؤسسة" كما أشار له العزاوي(2016: 44).
- الإبداع القيادي: هو ذلك السلوك الذي يسلكه القائد في أي موقف أثناء تحقيق هدف الجماعة، ويحتذي الأتباع به في سلوكياتهم. (العزاوي، 2016: 45).

القيادة في المفهوم الإداري:

- القيادة التربوية: هي عبارة عن عملية تعاونية تهدف إلى تحسين جودة التعليم ونظامه من خلال توحيد وتوجيه مواهب وطاقات المعلمين والطلاب والوالدين نحو تحقيق الأهداف المشتركة. وفقا لبعض التعريفات، فإن القيادة التربوية هي فن معاملة الطبيعة البشرية أو فن التأثير في السلوك البشري لتحقيق هدف معين بطريقة تضمن طاعتهم، وثقتهم، واحترامهم، وتعاونهم. كما أنها عملية تفجير لطاقات الأفراد للبلوغ إلى الأهداف المشتركة. يتم تدريب القادة التربويين للنهوض بالنظم التعليمية، وتحسينها، ووضع السياسات، وتنفيذها. عادة ما يتم تعيين القادة التربويين كمديرين أو إداريين للمدارس، ولكن يمكنهم القيام بأدوار إضافية مثل

رئيس القسم أو العميد الأكاديمي.

- القائد التربوي : هو من يستطيع أن يجسد رؤية تعليمية طموحة تستجيب لاحتياجات المجتمع، وأن يخطط لها بشكل استراتيجي يضمن جودتها وفعاليتها، وأن يديرها بشكل دقيق يضمن استدامتها (زغيلات، 2018 ص 16).

المصطلحات الإجرائية:

- القيادة الإبداعية: هي عملية عقلية معرفية أو نوع من التفكير لتباعدي الذي يتميز بالأصالة والطلاقة والمرونة والحساسية للمشكلات كما أورد عبد المنعم الحفني تعريفاً له في الموسوعة النفسية بأنه: القدرة على الابتكار الذي قد يكون رسماً أو فكرة أو نظرية أو اختراعاً، والعمل المبدع لا يصدر إلا من شخص خلاق مبدع له خصائصه وتفكيره، وله خلفية اجتماعية وثقافية وظروف بيئية تمكن الفرد من مواجهة مشكلة تستعصي على الحل فيتصدى لها ويقدم الحلول ويمكن تعريفه أيضاً في ضوء كونه إنتاجاً جديداً ظهر بالفعل ويشترط أن يكون غير متوقع ومفيد الإبداع يقصد به الدرجة التي يحصل عليه المستجيب على عبارات استبانة قياس الإبداع القيادي وعلاقته بتنمية الإبداع المستخدمة في هذه الدراسة وهي من وجهة نظر الباحثة.

2-الإطار النظري والدراسات السابقة.

أولاً-الإطار النظري .

2-1-1-1-الإبداع والمهارات الإبداعية:

إن الإبداع هو عبارة عن تلك القدرة على تفكيك المشاكل إلى أجزاء صغيرة ورؤية الصورة الكبيرة بشكل مختلف، أو حتى التفكير النقدي وهو يعني القدرة على تحليل الأفكار والمفاهيم بشكل عميق، وتقييمها بشكل منطقي ونقدي. يتضمن تلك القدرة على التحليل والتمييز بين الأفكار المختلفة وتطبيق المعايير القوية لاختيار الأفكار الأكثر إبداعاً، أو هي تلك المرونة والتكيف وهو يعني القدرة على التكيف مع التغييرات والتحديات، والتعامل مع العقبات والتحديات بشكل إبداعي. ولقد أشار عبد العال (15، 2018، Abdul-Aal) وبناء عليه فإنه يتضمن تلك القدرة على التفكير بطرق مختلفة والبحث عن حلول بديلة عندما تواجه صعوبات، وعليه فإن التعاون يعني القدرة على العمل مع الآخرين والتفاعل معهم بشكل إبداعي. يشمل تلك القدرة على تبادل الأفكار والتعاون في بيئة قيادية، حيث يتم دمج وتوظيف أفكار الأفراد المختلفة لتحقيق الابتكار والنجاح. ومن خلال المناظرة فإنها هي تلك القدرة على الاستمرار في التحسين والتطوير، وعدم الاستسلام عند مواجهة الفشل وقد أشار بدير (2021: 8) إلى أن الإدارة المدرسية تساهم بشكل كبير في تحسين وتنمية تلك المهارات الإبداعية، فيما أشار قاسم (2020: 75) إلى أن عملية التنمية الإبداعية لدى مدارس الثانوية تحتاج لصقل تلك المهارات، وعليه إن هذا المبحث يهدف إلى التطرق لبعض أدبيات الدراسة ذات العلاقة بموضوع الدراسة، بدءاً بالتعرف على مفهوم القيادة الإبداعية وأهميته ومكوناته، وقد أشار أمّو وآخرون (2019: 20) إلى أن مبادئ القيادة تساهم في تحقيق الإبداع المدرسي، (20، 2019، Amtu) كما وتتعرف من خلال على مستويات الإبداع ومعوقات ومراحل، حيث تكمن أهمية هذا المبحث في تزويد الباحثة بمختلف المفاهيم والمبادئ الأساسية المرتبطة بموضوع الدراسة والمساعدة في بناء أداة الدراسة وتفسير النتائج (العساف، 1425، ص52) أهمية القيادة الإبداعية كما أشار لها (العمارة، 2002: ص395) لقد ذكر العساف أهمية القيادة الإبداعية في أهم النقاط

الاتية

1. القدرة على التنظيم في وضع مستقر إذ يكون لديه الاستعداد لمواجهة هذه التغيرات بشكل لا يؤثر على سير العمليات التنظيمية
2. تحسين خدمات التنظيم بالمنظمة.
3. المساهمة في تنمية القدرات الفكرية والعقلية من خلال إتاحة الفرصة لهم في اختبار تلك القدرات.
4. الاستغلال الأمثل للموارد المتاحة.

2-1-2-الصعوبات التي واجهتها الإدارة التعليمية كما أشار لها (رجب، 2006: 22) وهي حسب الاتي

1. ضعف الثقة بالنفس عند بعض الأفراد.
2. الميل للمجازاة من خلال العملية التربوية.
3. نقل العادة (أنماط وأبنية ذهنية معينة)
4. الحماس المفرط.
5. التفكير النمطي (المقيد بالعادة).

6. التشبع.
 7. عدم الحساسية أو الشعور بالعجز.
 8. التسرع وعدم احتمال الغموض.
- وما تمت ملاحظته من الباحثة من خلال الإطار النظري أن المعلمين أو المعلمات الذي يقومون بالمشاركة غالبا ما يتسمون بالإيجابية والفعالية العالية في صنع القرار وتحديد الهدف بدقة.

2-1-3- واقع الإبداع القيادي ومدى ارتباطه المدارس بمحافظة طوباس

إن القيادة المدرسية التي تتمثل في رأس الهرم وهو مدير المدرسة هو الشخص القادر على توفير البيئة التعليمية المساندة مع زملائه وهم المعلمون والعملية وهي عملية تكاملية فالإبداع يكون بين المديرين وبين معاونهم أو معلمي المدرسة وهذا يؤدي إلى دفع الطلبة إلى الاستقصاء والبحث والتحري والبحث عن الطلبة الموهوبين لكي يتم معرفة تلك المهارات الإبداعية التي يستطيع المديرين والمعلمين من اكتسابها فالشكل الذي كان معمولا به في المدارس قد لا يصمد أمام هذه التحديات، والتطور المتسارع في ميادين المعرفة المختلفة، وثورة المعلومات، لأن الاستمرار بهذا الشكل الإداري الروتيني التقليدي سيؤدي حتما إلى الجمود، وبالتالي التراجع عن مسيرة الركب الحضاري المعاصر. إن مدير المدرسة العصري لا ينبغي أن يقف عند حد معين من الكفاءة والفعالية، ولا أن يقنع بما وصل إليه من أداء لعمله بإخلاص، إذ لا بد من أن يكون لديه الطموح والدفاعية القوية لأبعد من ذلك بكثير، ومن ذلك أن يكون على استعداد تام للتكيف مع متطلبات العصر، من خلال تفجيره للطاقت الإبداعية الكامنة في النفس، وحفز القدرات الإبداعية والابتكارية في العاملين معه، بحيث يصبح الإبداع والابتكار والتجديد والمرونة المحك الأساسي الذي يدير به العملية التعليمية بمدرسته وفي تحركاته في المجتمع المدرسي، حيث إن الإبداع ينشأ عن التطور في المعرفة والخبرة وكيفية الاستفادة منها في إيجاد طرق جديدة. (sanger, 2005, p68)

وحيث إن عملية تحليل السياسات المعمول بها في المنظمة وتعديلها يعتبر أكثر فعالية من تبني سياسات جاهزة من خارج المنظمة وعليه فإن عملية الإبداع أو العملية الإبداعية هي ضرورة لا مجال للنقاش فيها وعناصرها الأساسية ومهاراتها من الشجاعة والفتنة والذكاء وغيرها من الصفات الأساسية التي تساهم في تشكيل شخصية الطالب هنا يقوم المدير والمعلم ونبذة عن هذه الشخصية حيث تشكل ظاهرة العولمة بندا أساسيا في دعم هذه الأفكار التي تؤدي في نهاية المطاف إلى إيجاد الشخصية الإبداعية يشهد العصر الحالي العديد من التطورات المتسارعة والتغيرات المتلاحقة نتيجة الانفجار المعرفي وثورة المعلومات والاتصالات ولعل استمرار التقدم العلمي والتطور التقني الذي حققته البشرية في مختلف المجالات يتطلب النظرة المتجددة للأشياء وتوليد الأفكار الجديدة وتشجيع الإبداع خاصة في الدول النامية التي تسعى جاهدة إلى اللحاق بركب التقدم العلمي، والتطور التقني. وبالتالي فإن اللجوء إلى الإبداع يعد أمرا حتميا أمام الدول النامية. وبالنظر إلى عناصر العملية الإبداعية فإن حجر الزاوية فيها هو الموظف وما يمتلكه من قدرات إبداعية (الشيخ علي، 2009، ص3) وقد أشار (شتيات، 2022: 368) بان هنالك قدرات تختلف بين المعلمين والمعلمات وخاصة لدى طلبة المرحلة الأساسية.

وقد أشار المرزوقي (2019: 267) إلى أن القيادات المدرسية تساهم في العمل تنمية وتجويد تلك المهارات الإبداعية وعليه ترى الباحثة أن القيادة الإبداعية المدرسية على وجه التحديد هو أساس الابتكار، فمن خلال إيمانها بأهمية الإبداع تسعى جاهدة إلى زراعتها في المعلمين أو المعلمات وتشجيعه وتخلق الجو المناسب للإبداع، فلا يمكن إيجاد بيئة مبتكرة ومبدعة في ظل وجود قيادة لا تؤمن بالتطوير والتغيير والتجديد، فالمنظمة التي تسعى إلى التجديد والتطوير والابتكار فإنها تحتاج إلى قائد تتوفر صفات الإبداع والابتكار، بل أنه يستطيع أن يبني وينقل تلك الصفات إلى مرؤوسيه.

طبيعة الجهود التعليمية في محافظة نابلس

تعمل الإدارة التعليمية في محافظة طوباس، كما في العديد من المحافظات الأخرى، على تطوير وتحسين جودة التعليم وتوفير بيئة تعليمية ملاءمة للطلاب والمعلمين. وتشمل جهود الإدارة التعليمية في محافظة طوباس مجموعة من النشاطات والمبادرات، حسب ما أشارت له دراسة (بلواني، 2008: 24)

1. تطوير المناهج والبرامج الدراسية: تهدف الإدارة التعليمية إلى تطوير وتحديث المناهج والبرامج الدراسية لتكون متطابقة مع احتياجات الطلاب ومتوافقة مع التطورات التعليمية العالمية. ويتم توفير الموارد اللازمة لتنفيذ هذه المناهج بشكل فعال.
2. تدريب وتطوير المعلمين: تقوم الإدارة التعليمية بتوفير برامج تدريبية وورش عمل للمعلمين بهدف تطوير مهاراتهم التدريسية والتواصلية. وتشجع على اعتماد أساليب تعليمية مبتكرة وتفاعلية تحقق أعلى مستويات التعلم للطلاب.

3. تحسين بنية المدارس: تعمل الإدارة التعليمية على توفير وصيانة بنية تحتية جيدة للمدارس، بما في ذلك الفصول الدراسية والمختبرات والمكتبات والمرافق الرياضية. وتهتم بتوفير بيئة آمنة وصحية للطلاب والمعلمين.
4. تنمية المناهج الإبداعية: تشجع الإدارة التعليمية على تطبيق مناهج إبداعية تشجع على التفكير النقدي والإبداعي لدى الطلاب. وتعمل على توفير فرص لتنمية مهارات الابتكار والمشاركة الإبداعية في المجالات المختلفة.
- وخلاصة الإطار النظري إن القيادة المدرسية مرتبطة بشكل كبير جدا في القيادة الإبداعية فالقيادة هو توجيه الأفراد نحو الأهداف والعمل على تحقيق تلك الأهداف للأتباع ودور القيادة الإبداعية بأبعادها وتمثلت القيادة الإبداعية في الطلاقة الفكرية والمرونة الذهنية والحساسية للمشكلات وكذلك ان الإبداع يتمثل في التحليل وربط الاحداث بشكل متسلسل كما أشار لها الصومالي وآخرون (2020: 234)

ثانياً- الدراسات السابقة

- قامت الباحثة بجمع الجهود السابقة الأدبية المتمثلة في الدراسات السابقة وكانت على النحو الآتي:
- دراسة النجار وآخرون (2022) هدفت الدراسة إلى تحديد متطلبات تطوير الأداء الإداري لمديري المدارس الثانوية بأمانة العاصمة صنعاء في ضوء مدخل الإبداع الإداري، ومعرفة ما إذا كانت هناك فروق دالة إحصائية بين وجهات نظر أفراد عينة الدراسة حول أهمية متطلبات تطوير أداء المديرين في ضوء مدخل الإبداع الإداري، واستخدمت الدراسة المنهج الوصفي المسحي، واعتمدت استبانة مكونة من (20) عبارة، تم تطبيقها على عينة مكونة من (422) فردا وتوصلت الدراسة إلى مجموعة من النتائج أهمها: إن درجة موافقة أفراد عينة الدراسة على متطلبات تطوير الأداء الإداري لمديري المدارس الثانوية بأمانة العاصمة صنعاء في ضوء مدخل الإبداع الإداري جاءت بدرجة "كبيرة جدا". كما أظهرت الدراسة وجود فروق ذات دلالة إحصائية عند مستوى (0.05) بين متوسطات استجابات أفراد الدراسة تجاه متطلبات تطوير الأداء الإداري تعزى لمتغير "النوع"، والفروق كانت لصالح الذكور، ووجود فروق ذات دلالة إحصائية بين متوسطات استجابات أفراد الدراسة تعزى لمتغير "المسمى الوظيفي"، ولصالح المديرين.
 - دراسة الشراري، وآخرون (2022) هدفت الدراسة إلى التعرف على مدى توافر متطلبات الإدارة الرقمية ودورها في تنمية المهارات الإبداعية لمديري المدارس الابتدائية الحكومية بمدينة سكاكا من وجهة نظر المعلمين. وقد استخدمت الباحثة المنهج الوصفي الارتباطي والاستبانة بالإضافة إلى الكتب العلمية والدراسات ذات الصلة، وتكون مجتمع الدراسة من المعلمين بالمدارس الابتدائية الحكومية (بنين) بمدينة سكاكا وعددهم (1625 معلما)، وتم اختيار عينة عشوائية تتكون من (312 معلما) بنسبة 19، 2% في العام 2022م، وتوصلت الدراسة إلى ارتفاع مستوى ممارسة الإدارة الرقمية لدى مديري المدارس الابتدائية الحكومية في مدينة سكاكا بمتوسط حسابي (4، 07) وبانحراف معياري (0، 72)، كذلك ارتفاع مستوى المهارات الإبداعية لمديري المدارس الابتدائية الحكومية في مدينة سكاكا بأبعادها الأربعة (الطلاقة، المرونة، الأصالة، التعاطي مع المشكلات)
 - دراسة عبد الجواد وآخرون (2022) هدف البحث الحالي إلى التعرف على دور القيادة المدرسية في تنمية التفكير الإبداعي لدى طلاب التعليم الثانوي العام بمصر، وقد استخدمت الباحثة المنهج الوصفي التحليلي، وتم تطبيق استبانة كأداة للبحث الميداني على مجتمع البحث من القيادات المدرسية لمدارس التعليم الثانوي العام البالغ عددهم (156) فردا من محافظتي الفيوم والقاهرة، وأسفر البحث عن أن دور القيادة المدرسية في تنمية التفكير الإبداعي لدى طلاب التعليم الثانوي العام جاء بمستوى موافقة مرتفع.
 - دراسة الفهد (2020) هدفت الدراسة بشكل عام إلى التعرف على درجة ممارسة القيادات الجامعية بالجامعة السعودية الإلكترونية لمهارات الإبداع الإداري، وفي سبيل تحقيق ذلك استخدمت الباحثة المنهج الوصفي المسحي، كما تم استخدام الاستبانة أداة لجمع بيانات الدراسة من مجتمعها المتمثل في جميع القيادات الإدارية في الجامعة السعودية الإلكترونية، والبالغ عددهم (56) فردا، وقد استجاب منهم (50) قائدا، أي بنسبة (89.3%). وقد توصلت الدراسة للعديد من النتائج أبرزها: إن درجة ممارسة القيادات الجامعية لمهارات الإبداع الإداري في الجامعة السعودية الإلكترونية جاءت عالية، كما أوضحت النتائج أن هناك العديد من الصعوبات التي تواجه القيادات الجامعية بالجامعة السعودية الإلكترونية لممارسة الإبداع الإداري، ومن أبرز تلك المعوقات ضعف تقديم الحوافز المادية، وذلك قلة الصلاحيات الممنوحة للقادة.
 - دراسة المالكي، وآخرون (2022) هدفت الدراسة إلى التعرف على العلاقة بين الأنماط القيادية لقادة المدارس المرحلة الثانوية والقيادة الإبداعية في مكتب الوسط بمحافظة بيشة من وجهة نظر المعلمين وكشف عن النمط القيادي السائد لقادة المدارس المرحلة الثانوية في محافظة بيشة من وجهة نظر المعلمين وقد اشتملت الدراسة على (161) معلما ويمثلون 63% من مجتمع الدراسة، حيث استخدمت الباحثة فيها المنهج الوصفي، وقد توصلت الدراسة إلى عدد من النتائج نذكر منها وجود علاقة

ارتباطية قوية وموجبة ودالة إحصائيا بين الأنماط القيادية السائدة الديمقراطية والتشاركية لدى قادة المدارس وممارستهم القيادة الإبداعية ككل وأبعادها (الحساسية للمشكلات- المثابرة- والمبادرة –والأصالة) حيث إن النمط السائد لقادة المدارس المرحلة الثانوية بمنطقة بيشة في القيادة المدرسية كما يلي: وللنمط الديمقراطي والتشاركي بدرجة غالبا.

- دراسة زرقوط، سارة (2021) هدفت الدراسة إلى التعرف على مفهوم القيادة الإبداعية للتمكين وذلك من خلال دور القيادة في خلق الإبداع، هذا الأخير يعتبر ركيزة ملحة لنجاح المنظمات وإحدى المقومات الأساسية في التطور التنظيمي، ولا يكون ذلك الإبداع إلا من خلال دور القيادات الإدارية في تنمية المهارات الإبداعية لدى العاملين، ومن أهم المداخل الحديثة المساعدة على ذلك هو التمكين والذي يعتبر أساس الإبداع فتفويض القادة السلطة للعاملين وإشراكهم في حل المشاكل يعتبر حافز لهم ودافع يساعد على بروز الأفراد المبدعين.
- دراسة العطاونة (2021) هدفت هذه الدراسة إلى معرفة دور القيادة المدرسية في تنمية الإبداع لدى معلمي مدارس المرحلة الثانوية في بلدة حورة بئر السبع من وجهة نظر المعلمين، وهدفت لمعرفة فيما إذ كان هنالك فروق ما بين اتجاهات المبعوثين يمكن عزوها للمؤهل العلمي أو الخبرة أو الجنس، واختارت الباحثة عينة قصدية مكونة من معلمي ومعلمات مدرسة العهد الثانوية في حورة بئر السبع، وبلغ عدد أفراد العينة 59 معلما ومعلمة (45 ذكرا و20 أنثى). وتم استخدام النهج الوصفي، وأسلوب الاستبانة لجمع البيانات اللازمة، ولقد تحققت الباحثة من صدق الأداة وثباتها، وتبين أن القيادة المدرسية تلعب دورا كبيرا في تنمية الإبداع لدى معلمي مدارس المرحلة الثانوية في بلدة حورة بئر السبع من وجهة نظر المعلمين.
- دراسة مدخلي (2019) هدفت الدراسة إلى معرفة درجة ممارسة القيادة المدرسية لدورها في تنمية الإبداع لدى معلمات مدارس المرحلة الثانوية بمنطقة عسير بالمملكة العربية السعودية من وجهة نظر المعلمات، واستخدمت الدراسة: المنهج الوصفي التحليلي، لمناسبة هذا المنهج لهذه الدراسة، وبلغت عينة الدراسة (304) بنسبة (11%) من المجتمع الأصلي للمعلمات البالغ عددهن (3416). وتوصلت الدراسة إلى عدد من النتائج، من أهمها: إن درجة ممارسة القيادة المدرسية لدورها في تنمية الإبداع لدى معلمات مدارس المرحلة الثانوية بمنطقة عسير من وجهة نظرهن لجميع العبارات تحققت بدرجة 50%، وأن أهم سبل تنمية الإبداع لدى معلمات مدارس المرحلة الثانوية هي المشاركة في دورات تدريبية وورش عمل حول المناهج والنواحي الإبداعية في المادة الدراسية.

التعليق العام على الدراسات السابقة:

أوجه الاتفاق: اتفقت كل من دراسة عبد الجواد وآخرون (2022) وكذلك دراسة المالكي، وآخرون (2022) وكذلك دراسة العطاونة (2021) وكذلك دراسة مدخلي (2019) حيث ركزت على المتغير المستقل وهو الخاص بالقيادة المدرسية كمتغير مستقل وكيف استطاع التأثير المباشر في المتغير التابع وهو المهارات الإبداعية.

أوجه الاختلاف: اختلف كل من الدراسات الآتية مع الدراسة الحالية في أنها دراسة النجار وآخرون (2022) حيث تناولت متطلبات تطوير الأداء الإداري لمديري المدارس الثانوية بينما تناولت دراسة الشراري، وآخرون (2022) مدى توافر متطلبات الإدارة الرقمية ودورها في تنمية المهارات الإبداعية لمديري المدارس وعليه ركزت الدراسة الحالية على القيادة الإبداعية وارتباطها الوثيق بالمهارات الإبداعية لدى معلمي المدارس الحكومية الأساسية بمحافظة طوباس من وجهة نظر المعلمين أنفسهم.

تميزت الدراسة عن سابقتها أعلاه، كونها تناولت الإبداع القيادي في المدارس الثانوية العامة بمدارس وكذلك تم ربطها بالمناخ التنظيمي للعملية التربوية في المدرسة وعلية فقط تناولت الدراسات الأخرى المناخ التنظيمي فيما لم تتناول الإبداع القيادي وربطها بشكل مباشر وهذا هوما تميزت به الدراسة حيث ركزت على المحافظات الشمالية في الضفة الغربية محافظة طوباس وتناولت وجهة نظر المعلمين أنفسهم.

هذه الدراسة ركزت على القيادة الإبداعية وركزت على الإبداع من حيث المهارات التعليمية التي يتميز بها المعلمين.

3-منهجية الدراسة وإجراءاتها.

منهجية الدراسة:

استخدمت الدراسة المنهج الوصفي التحليلي لهذه الدراسة لكي يصف الظاهرة

مجتمع الدراسة:

بلغ المجتمع (806) معلماً وتم اختيار نسبة من هذه الشرائح بشكل عشوائي طبقاً لكل من هو معلم أو معلمة كأحد الأساليب الإحصائية المستخدمة لتكون ممثلة لمجتمع الدراسة وفقاً لقواعد البحث العلمي في اختيار العينات فقد كان مجتمع الدراسة موزعاً على جميع مدارس تعليم المرحلة الأساسية الحكومية بالمحافظة طبقاً للإحصائية الخاضعة لوزارة التربية والتعليم العالي بالمحافظات الشمالية (2022: 2023)

ادخل حجم المجتمع N في الخلية المقابلة	
806	260.379562
فيكون حجم العينة =	
0.05	1.96
0.0025	0.5
$n = \frac{N \times p(1-p)}{[N-1 \times (d^2 \div z^2)] + p(1-p)}$	
معادلة ستيفن ثامبسون	
N	حجم المجتمع
z	الدرجة المعيارية المقابلة لمستوى الدلالة 0.95 وشايفي 1.96
d	نسبة الخطأ وشايفي 0.05
p	نسبة توفر الخاصية والمحدد = 0.50

الشكل (1) يوضح توزيع حجم المجتمع

عينة الدراسة:

تم اختيار (260) معلماً من مجتمع الدراسة والذي قوامه (806) معلماً أي ما نسبته (30%) من مجتمع الدراسة بالطريقة العشوائية البسيطة المنتظمة حيث تم اختيار كل من هو معلم أو معلمة، وكانت نسبة استرداد الأوراق الصالحة (96%) وبعينة فعلية (240) معلماً ومعلمة. وقد تم استخراج المجتمع والعينة حسب معادلة ستيفن ثامبسون.

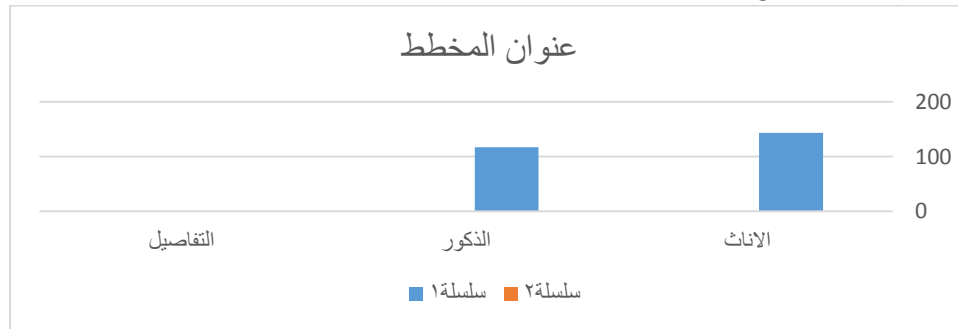
توزيع عينة الدراسة حسب العوامل الديموغرافية:

الجدول (1): توزيع العدد بين الذكور والإناث مع المجموع الكلي.

المجموع	العدد	الفئة
45%	117	الذكور
55%	143	الإناث

بلغت العينة الفعلية (250) معلماً ومعلمة وقد بلغ عدد المعلمين (117) معلماً بواقع (45%) من العينة الفعلية وكذلك بلغت العينة الفعلية للمعلمات (143) معلمة بواقع (55%) مما يفسر أن المعلمات هم الحجم الأكبر بالعينة الفعلية.

الشكل رقم (1) أدناه يوضح تمثيل العينة الفعلية من المعلمين والمعلمات



الشكل (2) يوضح توزيع العوامل الديموغرافية: الجنس

تم الاعتماد على البيانات وفق بيانات وزارة التربية والتعليم " مديرية محافظة طوباس "

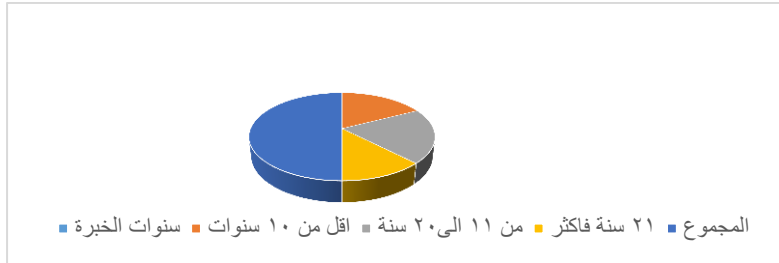
ثانياً: توزيع المؤهل العلمي:

الجدول (2): توزيع المؤهلات العلمية بين المعلمين الذكور والمعلمات الإناث بالنسب المئوية.

النسبة المئوية	المعلمات " الإناث "	المعلمين " الذكور "	المؤهل العلمي
(45%)	79	53	بكالوريوس
(35%)	50	41	ماجستير

النسبة المئوية	المعلمات " الاناث "	المعلمين " الذكور "	المؤهل العلمي
(%15)	14	23	دكتوراه
%100	143	117	المجموع

بلغ نسبة حملة المؤهل العلمي من درجة البكالوريوس (45%) من اجمالي العينة الفعلية فيما بلغ حملة الماجستير ما نسبته (35%) من اجمالي العينة الفعلية وكذلك بلغ حملة المؤهل العلمي الدكتوراه ما نسبته (15%) من اجمالي العينة الفعلية مما يعني ان الأغلبية هم من حملة درجة البكالوريوس ثم يلهم حملة درجة الماجستير لما يمثله من الطبقة الخريجة بشكل أكبر في المجتمع بالمحافظات الشمالية وخاصة محافظة طوباس.



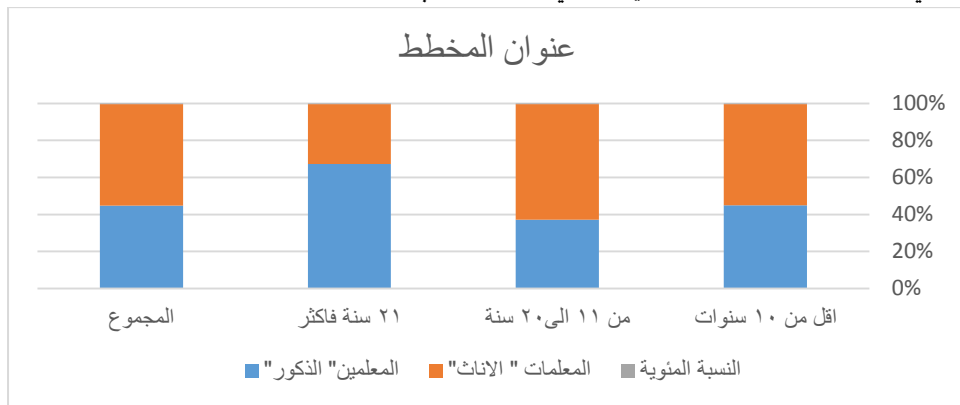
الشكل (3) : توزيع عينة المؤهلات العلمية بالدراسة

ثالثاً: توزيع عينة " سنوات الخبرة "

الجدول (3): توزيع سنوات الخبرة بين المعلمين الذكور والمعلمات الإناث بالنسب المئوية.

النسبة المئوية	المعلمات " الاناث "	المعلمين " الذكور "	سنوات الخبرة
(%35)	50	41	أقل من 10 سنوات
(%40)	79	47	من 11 - 20 سنة
(%15)	14	29	21 سنة فأكثر
%100	143	117	المجموع

بلغ توزيع عينة سنوات الخدمة من (11 سنة إلى 20 سنة) حوالي (40%) والملاحظ ان الأغلبية في سنوات الخدمة كانت لمن قضوا في الخدمة الوظيفية ما بين (21 سنة فما فوق) مما يعني ان الأغلبية هي في هذه الفترة ما يعكس وجود الخبرة القيادية فيها وروح العمل الإبداعي الذي يحافظ على قوة العمل التربوي القيادي بمحافظة طوباس.



الشكل (3) يوضح توزيع عينة سنوات الخبرة بالدراسة

وفي خضم ما جاء أعلاه فان الباحثة تؤكد ما جاء أعلاه بان الخبرة لعبت دوراً مهماً وكبيراً في تشكيل القيادة المدرسية المبدعة حيث جاءت لصالح الخبرة وسنوات العمل الكبيرة ما يعكس قوة ومثانة وحرصاً العمل التعليمي والحفاظ عليه بكل قوة في المدارس من حيث اعداد جيل قوي.

أداة الدراسة:

مصادر التي استندت اليها أداة الاستبانة

- المصادر الأولية: هي تلك العبارات التي تم الاستناد إليها من المراجع العلمية المرتبطة بذات الصلة كالدراسات السابقة والمراجع الأكاديمية والمقابلات وقد استخدمت الدراسة الاستبانة لجمع البيانات.
 - المصادر الثانوية: الكتب والمقالات، والمواقع الإلكترونية، والتقارير، والإحصاءات.
- تكونت الدراسة من الاستبانة كأداة لجمع البيانات وشملت 4 مجالات وهي على النحو الآتي:
- المجال الأول: القيادة المدرسية فيما كان المجال الثاني الإدارة المدرسية والحوافز المقدمة بينما تناول المجال الثالث الإبداع ومهاراته لدى المعلمين حيث تناول المجال الرابع العوامل الأخرى المؤثرة في الإبداع
- صدق الأداة وثباتها.

يقصد بصدق وثبات الاستبانة التحقق من صدق وأداة وثبات الدراسة (الاستبانة)، وذلك على النحو الآتي:

- صدق الاستبانة Validity:
- يُقصدُ أن يقيس مدى اتساق العبارات ومدى ترابطها، وأجرت الباحثة بقياس اختبارات الصدق التالية:
- الصدق الظاهري:
- قامت الباحثة بعرض أداة الدراسة في صورتها الأولية على عدد (5) من المحكمين، والذين قاموا بدورهم بتقديم النصح والارشاد، وتعديل وحذف ما يلزم على عبارات الاستبانة.
- صدق الاتساق الداخلي:
- يقصد بصدق الاتساق الداخلي، هو عبارة عن مدى اتساق كل عبارة من عبارات الاستبانة، مع المجال الذي تنتمي إليه هذه العبارة وتم حساب الاتساق الداخلي لعبارات الاستبانة على عينة الدراسة الاستطلاعية والبالغ حجمها (27) عبارة.

الجدول (4): مدى صدق الاتساق الداخلي وترابط العبارات مع مجالاتها

معامل ارتباط العبارات بمجالها	المجال الأول: القيادة المدرسية
0.89	1 تساهم القيادة المدرسية في تحديد المهارات الخاصة للمعلمين قاطبة
0.91	2 تعمل القيادة على تنمية الآراء بين المعلمين
0.92	3 تهدف القيادة لتحقيق الاشباع الوظيفي بين المعلمين
0.90	4 توظف القيادة المدرسية الإمكانيات المدرسية لجميع المعلمين
0.90	الكلية

يلاحظ من الجدول أعلاه ان العبارات الأربع المرتبطة مع المجال الأول الخاص بالقيادة المدرسية يقيس مدى اتساقها وارتباطها الوثيق مع بعضها البعض وقد وضعت طبقاً لما خصصت له من انسجامها مع العبارات وترابطها في ذات المجال حيث بلغ معامل الارتباط الكلي للمجال (90%).

الجدول (5): العلاقات الارتباطية بين العبارات وبين مجالها الذي وضع لها ويقيس صدقها

معامل ارتباط العبارات بمجالها	المجال الثاني: الإدارة المدرسية والحوافز المقدمة
0.92	تهدف الإدارة المدرسية في تنمية سلوكيات الطلبة من خلال الحوافز المقدمة
0.93	تعمل الإدارة المدرسية على تطوير الأداء والإبداع وتوفير الأجواء
0.94	يساهم الإبداع المدرسي من قبل المعلمين وتعمل الإدارة على تنمية ذلك الامر
0.88	الدور الذي تلعبه الإدارة ضعيف ولا يرتقي لأي عملية إبداع
0.91	الكلية

يلاحظ من الجدول أعلاه ان العبارات الأربع المرتبطة مع المجال الثاني الخاص بالإدارة المدرسية والحوافز المقدمة، فهي تقيس مدى اتساقها وارتباطها الوثيق مع بعضها البعض، وقد وضعت طبقاً لما خصصت له من انسجامها مع العبارات وترابطها في ذات المجال حيث بلغ معامل الارتباط الكلي للمجال (91%).

الجدول (6): العلاقات الارتباطية بين العبارات وبين مجالها الذي وضع لها ويقيس صدقها

معامل ارتباط العبارات بمجالها	المجال الثالث: العوامل الأخرى المؤثرة في الإبداع
0.93	تساهم العوامل البيئية المساعدة في تحسين عمليات الإبداع
0.92	تقدم وزارة التربية والتعليم المساعدات اللازمة والإمكانيات للمعلمين

معامل ارتباط العبارات بمجالها	المجال الثالث: العوامل الأخرى المؤثرة في الإبداع
0.90	قدمت محافظة طوباس نماذج رائدة في التعليم من حيث الإبداع
0.89	تساهم المديرية بالتعليم مع المناطق ومدراءهم بحيث تقدم ما يلزم لذلك
0.91	الكلية

يلاحظ من الجدول أعلاه ان العبارات الأربع المرتبطة مع المجال الرابع العوامل الأخرى المؤثرة في الإبداع والخاص بالإبداع ومهاراته لدى المعلمين بحيث يقيس مدى اتساقها وارتباطها الوثيق مع بعضها البعض وقد وضعت طبقاً لما خصصت له من انسجامها مع العبارات وترابطها في ذات المجال حيث بلغ معامل الارتباط الكلي للمجال (91%).

ثبات الاستبانة (Reliability)

يقصد بثبات الاستبانة أن تعطي هذه الاستبانة نفس النتيجة لو تم إعادة توزيع الاستبانة أكثر من مرة تحت نفس الظروف والشروط. وقد تحقق الباحث من استبانة الدراسة من خلال معامل ألفا كرونباخ .

استخدم الباحث طريقة ألفا كرونباخ لقياس ثبات الاستبانة وكانت النتائج كما هي مبينة في الجدول التالي:

جدول (10): اختبار ثبات الاستبانة (معامل ألفا كرونباخ)

م	الأبعاد	عدد العبارات	معامل ألفا كرونباخ
1	تنمية الإبداع كمفهوم لمعلمي مدارس المرحلة الأساسية	4	0.912
2	تحفيز معلمي المرحلة الأساسية نحو الإبداع	4	0.902
3	العوامل الأخرى المؤثرة في الإبداع في تنمية الإبداع لدى معلمي	4	0.891
4	المدارس الحكومية الأساسية		
5	الإبداع ومهاراته لدى المعلمين	15	0.937
	الاستبيان بالكامل	27	0.911

يتبين من الجدول أعلاه أن قيمة معامل ألفا كرونباخ مرتفعة لكل مجال حيث تتراوح بين (0.891 و 0.937) بينما بلغت لجميع عبارات الاستبانة (0.911) وهذا يدل على أن درجة ثبات أداة الدراسة مرتفعة.

المحك المعتمد في الدراسة (مركز الإحصاء - أبو ظبي، 2017: 27)

تم تحديد طول الخلايا في مقياس ليكرت الخماسي من خلال حساب المدى بين درجات المقياس (5-1 = 4) ومن ثم تقسيمه على أكبر قيمة في المقياس للحصول على طول الخلية أي (5/4 = 0.8) وبعد ذلك تم إضافة هذه القيمة إلى أقل قيمة في المقياس (بداية المقياس وهي واحد صحيح) وذلك لتحديد الحد الأعلى لهذه الخلية، وهكذا أصبح طول الخلايا كما هو موضح في الجدول التالي:

جدول (7): يوضح المحك المعتمد في الدراسة

درجة الموافقة	الوزن النسبي	المتوسط الحسابي
قليلة جداً	20%-36%	1.00 – 1.80
قليلة	37%-52%	1.81 - 2.60
متوسطة	53%-68%	2.61 – 3.40
كبيرة	69%-84%	3.41 – 4.20
كبيرة جداً	85%-100%	4.21 – 5.00

ولتفسير نتائج الدراسة والحكم على مستوى الاستجابة، اعتمدت الباحثة على ترتيب المتوسطات الحسابية على مستوى المجالات للاستبيان ومستوى العبارات في كل مجال، وقد حددت الباحثة درجة الموافقة حسب المحك المعتمد للدراسة

الأساليب والمعالجات الإحصائية:

لتحليل إجابات العينة استخدمت الباحثة ان البرنامج الإحصائي (SPSS)، وتحديد المعالجات الآتية:

1. التكرارات والنسب المئوية لمعرفة طبيعة توزيع عينة البحث وفقاً للمتغيرات الستة لعينة البحث.
2. معامل ارتباط بيرسون (Pearson Correlation) للتأكد من صدق الاتساق الداخلي للأداة.

3. معامل ألفا كرونباخ (Cronbach Method) لمعرفة ثبات عبارات الاستبانة.
4. المتوسطات الحسابية (Means)، والانحرافات المعيارية (Standards Deviation)، والوزن النسبي؛ لتحديد وحساب استجابة أفراد العينة تجاه عبارات مجالات الاستبانة.
5. اختبار (T- test) لعينتين مستقلتين لدلالة الفروق الإحصائية.
6. اختبار تحليل التباين الأحادي (One-Way-ANOVA) لمعرفة دلالة الفروق الإحصائية

4-نتائج الدراسة ومناقشتها.

- نتيجة السؤال الأول: "ما دور القيادة المدرسية ذات الدلالة الإحصائية عند مستوى ($\alpha \leq 0.05$) في تنمية الإبداع كمفهوم لمعلمي مدارس المرحلة الأساسية بمحافظة طوباس من وجهة نظر المعلمين"؟
وللإجابة على هذا السؤال تم استخدام المتوسطات الحسابية والانحرافات المعيارية

الجدول (8): المتوسطات الحسابية والانحراف المعياري ومعامل الارتباط والترتيب لقياس أفراد عينة الدراسة

م	العبارة	المتوسط الحسابي	الانحراف المعياري	الوزن النسبي	الرتبة	درجة الموافقة
1	تساهم القيادة المدرسية في تحديد المهارات الخاصة للمعلمين قاطبة	3.95	0.57	79.00%	1	كبيرة
4	توظف القيادة المدرسية الإمكانيات المدرسية لجميع المعلمين	3.72	0.62	74.4%	2	كبيرة
3	تهدف القيادة لتحقيق الاشباع الوظيفي بين المعلمين	3.69	0.84	73.80%	3	كبيرة
2	تعمل القيادة على تنمية الآراء بين المعلمين	2.83	0.91	56.6%	4	متوسطة
	الكلية	3.54	0.7	70.8%		كبيرة

يلاحظ من الجدول (8) أن العبارة الأولى التي تنص على "تساهم القيادة المدرسية في تحديد المهارات الخاصة للمعلمين قاطبة" جاءت في الترتيب الأول، فقد جاءت بأعلى متوسط حسابي حيث بلغ (3.95) ووزن نسبي (79%) وكان الانحراف المعياري (0.57)، وبدرجة موافقة كبيرة، وجاءت العبارة "توظف القيادة المدرسية الإمكانيات المدرسية لجميع المعلمين" في المرتبة الثانية بمتوسط حسابي (3.72) ووزن نسبي (74.4%) وانحراف معياري (0.62) بينما جاءت في الترتيب الثالث العبارة "تهدف القيادة لتحقيق الاشباع الوظيفي بين المعلمين" حيث جاءت بمتوسط حسابي (3.69) ووزن نسبي (73.8%) وانحراف معياري (0.84). أما العبارة "تعمل القيادة على تنمية الآراء بين المعلمين" جاءت في الترتيب الأخير حيث حصلت على أدنى متوسط حسابي وقد بلغ (2.83) ووزن نسبي (56.6%) وانحراف معياري (0.91) وبدرجة موافقة متوسطة،
وقد جاءت الدرجة الكلية المجال بالمتوسط الحسابي (3.54) والوزن النسبي لهذا المجال (70.8%) حيث جاء بدرجة موافقة كبيرة.

وقد تشابهت النتيجة مع نتيجة كل من دراسة النجار واخرون (2022) دراسة الشراري، واخرون (2022) وما تراه الباحثة أن القيادة المدرسية قدمت الإمكانيات التي تساعد صقل تلك المهارات وعملت على توظيف تلك الإمكانيات المقدمة للمعلمين.

- نتيجة السؤال الثاني: "ما دور القيادة المدرسية ذات الدلالة الإحصائية عند مستوى ($\alpha \leq 0.05$) في تحفيز معلمي المرحلة الأساسية نحو الإبداع"؟

وللإجابة على السؤال فلقد تم استخدام الوزن النسبي والانحرافات المعيارية

الجدول(9): المتوسطات الحسابية والانحراف المعياري والوزن النسبي والترتيب لقياس أفراد عينة الدراسة

م	العبارة	المتوسط الحسابي	الانحراف المعياري	الوزن النسبي	الرتبة	درجة الموافقة
2	تعمل الإدارة المدرسية على تطوير الأداء والإبداع وتوفير الأجواء	3.9	0.39	78.0%	1	كبيرة
1	يساهم الإبداع المدرسي من قبل المعلمين وتعمل الإدارة على تنمية ذلك الامر	3.72	0.41	74.4%	2	كبيرة
4	تلعب الإدارة دوراً ضعيفاً ولا يرتقي لأي عملية إبداع	3.71	0.82	74.2%	3	كبيرة
3	تهدف الإدارة المدرسية في تنمية سلوكيات الطلبة من خلال	3.28	0.74	65.6%	4	متوسطة

م	العبرة	المتوسط الحسابي	الانحراف المعياري	الوزن النسبي	الرتبة	درجة الموافقة
	الحوافز المقدمة					
	الكلية	3.65	0.59	73.05%		كبيرة

يلاحظ من الجدول (9) حيث جاءت العبرة الثانية في المرتبة الأولى والتي تنص على " يساهم الإبداع المدرسي من قبل المعلمين وتعمل الإدارة على تنمية ذلك الامر" حيث بلغ المتوسط الحسابي للعبرة (3.9) والوزن النسبي (78%) والانحراف المعياري (0.39) أي بدرجة موافقة كبيرة وجاءت العبرة " يساهم الإبداع المدرسي من قبل المعلمين وتعمل الإدارة على تنمية ذلك الامر" في الترتيب الثاني بمتوسط حسابي (3.72) ووزن نسبي (74.4%) وانحراف معياري (0.41) بدرجة موافقة كبيرة، أما المرتبة الثالثة كانت من نصيب العبرة " الدور الذي تلعبه الإدارة ضعيف ولا يرتقي لأي عملية إبداع " حيث جاءت بمتوسط حسابي (3.71) ووزن نسبي (74.2%) وانحراف معياري (0.82) بدرجة موافقة كبيرة أما العبرة " الدور الذي تلعبه الإدارة ضعيف ولا يرتقي لأي عملية إبداع" جاءت بالمرتبة الأخيرة بدرجة موافقة متوسطة حيث بلغ المتوسط الحسابي (3.28) والوزن النسبي (65.6%) والانحراف المعياري (0.74). وقد جاءت الدرجة الكلية للمجال بمتوسط حسابي (3.65) ووزن نسبي (73.05%) أي بدرجة موافقة كبيرة وقد جاءت نتيجة هذا المجال مشابهة لنتيجة دراسة العطاونة (2021). وترى الباحثة أن المجال الثاني قدمت الإدارة المدرسية الحوافز بشكل سلس من خلال تنمية الإبداع.

- نتيجة السؤال الثالث: "ما دور القيادة المدرسية (العوامل الأخرى المؤثرة في الإبداع) في تنمية الإبداع لدى معلمي المدارس الحكومية الأساسية بمحافظة طوباس؟
الجدول (10): المتوسطات الحسابية والانحراف المعياري والترتيب لقياس أفراد عينه على عبارات المجال الثالث: العوامل الأخرى المؤثرة في الإبداع

م	العبرة	المتوسط الحسابي	الانحراف المعياري	الوزن النسبي	الرتبة	درجة الموافقة
1	تساهم العوامل البيئية المساعدة في تحسين عمليات الإبداع	3.88	0.28	77.60%	1	كبيرة
2	تقدم وزارة التربية والتعليم المساعدات اللازمة والإمكانات للمعلمين	3.72	0.5	74.40%	2	كبيرة
3	قدمت محافظة طوباس نماذج رائدة في التعليم من حيث الإبداع	3.47	0.12	69.40%	3	كبيرة
4	تساهم المديرية بالتعليم مع المناطق ومدراءهم بحيث تقدم ما يلزم لذلك	3.19	0.75	63.80%	4	متوسطة
	المجموع الكلي	3.56	0.43	71.30%		كبيرة

يتضح من الجدول (10) أن أعلى درجة موافقة للمستجيبين هي للعبرة الأولى والتي تنص على " تساهم العوامل البيئية المساعدة في تحسين عمليات الإبداع " حيث جاءت بمتوسط حسابي (3.88) وانحراف معياري (0.28) ووزن نسبي (77.6%) بينما جاءت العبرة " تساهم المديرية بالتعليم مع المناطق ومدراءهم بحيث تقدم ما يلزم لذلك " في آخر ترتيب حيث كانت درجة موافقة المستجيبين للعبرة متوسطة بمتوسط حسابي (3.19) وانحراف معياري (0.75) ووزن نسبي (63.8%) وقد جاءت الدرجة الكلية للمجال بمتوسط حسابي (3.56) ووزن نسبي (71.3%) أي بدرجة موافقة كبيرة. وقد تشابهت نتيجة السؤال المذكور أعلاه مع نتيجة دراسة مدخلي (2019) دراسة النجار وآخرون (2022).

- نتيجة السؤال الرابع: "ما دور القيادة المدرسية في تنمية الإبداع لدى معلمي المدارس الحكومية الأساسية بمحافظة طوباس؟"

الجدول (11): المتوسطات الحسابية والانحرافات المعيارية والترتيب لقياس أفراد عينه المجال الثالث: المتغير التابع وتشمل الإبداع ومهاراته لدى المعلمين

م	العبارة	المتوسط الحسابي	الانحراف المعياري	الوزن النسبي	درجة الموافقة
1	يعمل المدير على تحفيز المعلمين وتنمية رغباتهم في ضوء التحفيز	4.10	0.31	82.00%	كبيرة
2	يستفيد الطلبة من المرحلة الأساسية من خلال خبرات المعلمين الجدد	3.98	0.77	79.60%	كبيرة
3	لا يهتم مدير المدرسة والإدارة إلى الإبداع لدى المعلمين	3.90	0.21	78.00%	كبيرة
4	توضح القيادة المدرسية نقاط القوة للمعلمين وتعمل على تنمية تلك النقاط	3.87	0.94	77.40%	كبيرة
5	تعمل القيادة الإبداعية على التعليم وفق التفكير وتطبيق الخرائط الذهنية	3.84	0.92	76.80%	كبيرة
6	تطبيق المهارات ولتفكير الإبداعي بشكل يؤدي لعمليات إبداع متميزة	3.8	0.23	76.00%	كبيرة
7	عملت القيادة الإبداعية على وضع خطة متكاملة للإبداع ومنظومته	3.76	0.17	75.20%	كبيرة
8	الإبداع المعلمي هو ذلك الإبداع الذي يقوم به المعلمون من أفكار بناءه	3.75	0.11	75.00%	كبيرة
9	تقوم القيادة المدرسية في تحسين نقاط الضعف	3.73	0.28	74.60%	كبيرة
10	استحداث نظم إبداعية جديدة والعمل على ترقية الطلبة والمعلمين المبدعين	3.71	0.79	74.20%	كبيرة
11	قامت الإدارة المدرسية بالشكل المطلوب من عمليات الإدارة المناطة بها	3.56	0.35	71.20%	كبيرة
12	يحسن القائد الناجح من الاتباع من حوله	3.56	0.22	71.20%	كبيرة
13	تقوم الإدارة المدرسية بالبحث عن الطلبة المتميزين والعمل على تحسين قدراتهم	3.4	0.37	68.00%	كبيرة
14	يساهم العديد من المعلمين بتقبل الآراء والأفكار البناءة	3.39	0.39	67.80%	متوسطة
15	ينعكس الإبداع على الطلبة ويتم تشجيع الطلبة في المدارس	3.31	0.31	66.20%	متوسطة
	المجموع الكلي	3.71	0.41	74.21%	كبيرة

الجدول أعلاه أقل من (0.05) مما يعني أنه دال احصائياً

وضحت النتائج في الجدول (11) أن العبارة الأولى التي تنص على " يستفيد الطلبة من المرحلة الأساسية من خلال خبرات المعلمين الجدد"، جاءت بدرجة موافقة كبيرة حيث بلغ المتوسط الحسابي للمستجيبين (4.1) والوزن النسبي (82%) والانحراف المعياري (0.31)، وجاءت العبارة الأخيرة التي تنص على " عملت القيادة الإبداعية على وضع خطة متكاملة للإبداع ومنظومته" بأقل درجة موافقة للمستجيبين درجة متوسطة حيث بلغ المتوسط الحسابي (3.31) والوزن النسبي (66.2%) والانحراف المعياري (0.41)، ويلاحظ أن باقي العبارات جاءت بدرجة موافقة بين متوسطة وكبيرة. وقد جاءت الدرجة الكلية للمحور بمتوسط حسابي (3.71) ووزن نسبي (74.21%) أي بدرجة موافقة كبيرة.

الجدول (12): المتوسطات الحسابية والانحرافات المعيارية والوزن النسبي والترتيب لقياس أفراد عينة الدراسة

م	العبارة	المتوسط الحسابي	الانحراف المعياري	الوزن النسبي	درجة الموافقة
1	دور القيادة المدرسية	3.58	0.57	71.71%	كبيرة
2	الإبداع	3.71	0.41	74.21%	كبيرة

الجدول أعلاه أقل من (0.05) مما يعني أنه دال احصائياً

يتضح من جدول (12) بأن دور القيادة المدرسية كان موافقاً لدى المستجيبين بدرجة كبيرة حيث كان المتوسط الحسابي (3.58) والوزن النسبي (71.71%) كمتغير مستقل أما المتغير التابع وهو الإبداع كانت درجة الموافقة أيضاً كبيرة للمستجيبين حيث جاء المتوسط الحسابي (3.71) والوزن النسبي (74.21%).

الإجابة عن فرضيات الدراسة:

- الفرضية الرئيسية: لا توجد فروق ذات دلالة إحصائية عند مستوى الدلالة ($\alpha \leq 0.05$) بين دور القيادة المدرسية وبين تنمية الإبداع لدى معلمي المرحلة الأساسية بمحافظة طوباس تعزى للمتغيرات الديموغرافية (الجنس، المؤهل العلمي، الخبرة).

جدول (13): اختبارات الفروق الإحصائية في استجابات أفراد العينة

المتغير	الفئة	نتيجة الاختبار	دلالة الاختبار	النتيجة
الجنس	ذكر	T = -3.821	0.014	توجد فروق
	أنثى			
المؤهل العلمي	بكالوريوس	F = 5.279	0.029	توجد فروق
	ماجستير			
	دكتوراه			
سنوات الخبرة	اقل من 10 سنوات	F = 9.421	0.006	توجد فروق
	من 11 - 20 سنة			
	21 سنة فأكثر			

يتضح من الجدول أعلاه أن قيمة ($\text{Sig}=0.001$) هي أقل من مستوى الدلالة ($\alpha \leq 0.05$) لجميع الاختبارات مما يدل بأنه يوجد فروق ذات دلالة إحصائية عند مستوى دلالة (0.05) لمتغير دور القيادة المدرسية وبين تنمية الإبداع لدى معلمي المرحلة الأساسية بمحافظة طوباس تعزى لمتغيرات الديموغرافية (الجنس، المؤهل العلمي، سنوات الخبرة).

وما تراه الباحثة ان القيادة المدرسية استطاعت أن توجد فروقا معنوية في تحقيق الإبداع وقد بدا دور العنصر النسائي فيه كبيرا من حيث كانت الفروق لصالح القائدات المدرسيات، كذلك كانت هناك فروق معنوية للقيادة المدرسية في إيجاد الإبداع تعزى لمتغير المؤهل العلمي تعزى لحملة الماجستير بالإضافة إلى متغير سنوات الخبرة 21 سنة فأكثر

خلاصة نتائج الدراسة المتعلقة بالمتغير المستقل:

1. جاء تقدير دور القيادة المدرسية مرتفعاً وبوزن نسبي للفتة المستهدفة (74%).
2. جاء تقدير مجال القيادة المدرسية تقديراً مرتفعاً وبوزن نسبي (81%) مما يعني ان القيادة المدرسية تلعب دوراً مهماً في تحقيق تنمية الإبداع.
3. جاء تقدير الإدارة المدرسية والحوافز المقدمة تقديراً مرتفعاً جداً وبوزن نسبي (91%) ما يعني ان الإدارات المدرسية في محافظة طوباس تقوم بتقديم الحوافز بشكل كبير.

النتائج المتعلقة بالمتغير التابع:

1. جاء تقدير الإبداع ومهاراته بتقدير مرتفع وبوزن نسبي (86%) ما يعكس ان الإبداع تقوم به الإدارات المدرسية من حيث وجهة نظر القيادة وكذلك الاهتمام بالمعلمين بإبداعاتهم.
2. جاء تقدير العوامل الأخرى للإبداع بدرجة تقدير مرتفع جداً وبوزن نسبي (86%) ما يعكس ان العوامل الأخرى تساهم بشكل مرتفع.

النتائج المتعلقة بدور القيادة المدرسية في تنمية الإبداع:

بلغ دور القيادة المدرسية على تنمية الإبداع لدى طلبة المرحلة الأساسية بمحافظة طوباس بوزن نسبي (74%) وقد جاء بدرجة تقدير مرتفعة، فيما بلغت مستوى الدلالة اقل من (0.05) مما يعني وجود فروق ذات دلالة إحصائية بين دور القيادة المدرسية وبين تنمية الإبداع لدى معلمي المرحلة الأساسية وتعزى لصالح متغير الجنس الاناث.

التوصيات والمقترحات

- التوصيات المرتبطة بالقيادات المدرسية وتنمية الإبداع
- 1. دعم القيادة المدرسية للمعلمين والمعلمات من خلال توفير الإمكانيات المادية المتاحة.
- 2. دعم ومساندة وتوفير المستلزمات الخاصة بالقيادة المدرسية ودعم المعلمين والمعلمات في عدة مجالات.
- التوصيات المرتبطة بتنمية الإبداع

1. زيادة دور القيادة المدرسية في التواصل مع المديرية التعليمية ووضع خطط الإبداع على الطاولة بشكل عملي ونظري ملموس.
2. مساهمة القيادة المدرسية بوضع خطة كاملة متكاملة بالشكل الذي يلي الطموحات والاحتياجات.
- التوصيات المرتبطة بمعلمي المرحلة الأساسية:
 1. العمل على دعم الإدارة المدرسية والقيادة المدرسية بهدف توفير الأجواء الخاصة بالإبداع المدرسي.
 2. دمج كل الطاقات والإمكانيات والمستلزمات بهدف تحسين طلبة المرحلة الأساسية بمحافظه طوباس.
 3. المساعدة في تحديد نقاط الضعف والعمل على تجنبها في المدارس الحكومية لدى طلبة المرحلة الأساسية.
 4. العمل على تقوية نقاط القوة في المدارس الحكومية لدى طلبة المرحلة الأساسية.

أهم المقترحات الخاصة بالدراسة:

1. إنشاء مراكز ومؤسسات ذات الصلة الخاصة بتدريب الكوادر البشرية والتعليمية وخاصة إعداد القادة.
2. العمل على تدريب الطواقم التعليمية والقيادات والمعلمين والمعلمات وإخراج جيل واع وموثوق يهتم بالمجال الإبداع.
3. العمل على تحفيز المعلمين والمعلمات وتوفير التحفيز المادي والمعنوي لهم.

قائمة المراجع.

أولاً- المراجع بالعربية:

- بحر، ي، ع (2005) مشكلات السلوك التنظيمي- دراسة مقارنة بين الفكر الإداري الحديث والفكر الإسلامي، رسالة دكتوراة غير منشورة، جامعة النيلين، السودان <http://www.iugaza.edu.ps/ara/research/>
- بدير، س، ع (2021) دور الإدارة المدرسية في تنمية الإبداع ومعيقاتها من وجهة نظر مديري ومديرات المدارس الحكومية في مديرية لواء الجامعة. المجلة العربية للعلوم ونشر الأبحاث مجلة العلوم التربوية والنفسية (39) ،. 1 - 22 - <https://doi.org/10.26389/AJSRP.22> N270421
- البلاغ، ف، م (2007) استراتيجية مقترحة للتغلب على معوقات تحقيق الجودة في التعليم العام السعودي في ضوء مبادئ الجودة الشاملة، مجلة الجمعية السعودية للعلوم التربوية والنفسية.143575.10.21608/mbse.2014
- بلواني، ا، ش (2008) دور الإدارة المدرسية في تنمية الإبداع في المدارس الحكومية في محافظات شمال فلسطين ومعيقاتها من وجهة نظر مديريها، جامعة النجاح، كلية الدراسات العليا، دراسة ماجستير غير منشورة، ص24. <https://repository.najah.edu/server/api/core/bitstreams/f64912b3-e800-4df1-ac4d-d68d1fee4317/content>
- بن جيمة، ص، عمر.ز(2018) دور القيادة الإدارية في تحسين الأداء الوظيفي للعاملين داخل المؤسسة الاقتصادية، حالة بمركز الزفت بالمنطقة الصناعية بالعين الصفراء بالجزائر.مجلة البشائر الاقتصادية.المجلد4 عدد، 1 ص-168 <https://www.asjp.cerist.dz/en/article/49983>
- الحربي، ح، س (2018) التنمية المهنية للقيادات التربوية الرؤية واليات التطوير، القصيم، مكتبة الملك فهد الوطنية. <http://search.mandumah.com/Record/834055>
- الخضير، ا، ع (2020) تطوير أداء القيادات المدرسية في ضوء القيادات الإبداعية، مجلة الفتح، المجلد 16، العدد 84، الصفحات 155- <https://search.emarefa.net/detail/BIM-1262772193>
- رجب، ز، (2006) فاعلية القيادة الإدارية بالمدرسة الابتدائية بمملكة البحرين. مجلة العلوم التربوية والنفسية، المجلد (7) العدد: 4، ص18 <https://search.mandumah.com/Record/2462/Description#tabnav18>
- زرقوط، س، (2021) القيادة الإبداعية للتمكين ودورها في تحقيق الإبداع، مقارنة مفاهيمية، مجلة الدراسات التجارية والاقتصادية المعاصرة، الإبداع القانوني، مج1، ع1، ص1
- شتيا، م، ف (2022) دور القيادة المدرسية في تنمية الإبداع لدى معلمي ومعلمات مدارس مديرية التربية والتعليم لواء بني كنانة، كلية التربية، المجلة العلمية، مج38، ع3، ص360، ص385: انظر الرابط: MFES.2022.228360/10.21608
- الشراي، ش؛ الصالح، م، ع (2022) دور الإدارة الرقمية في تنمية المهارات الإبداعية لمديري المدارس الابتدائية الحكومية في مدينة سكاكا من وجهة نظر المعلمين، التربية (الأزهر): مجلة علمية محكمة للبحوث التربوية والنفسية والاجتماعية، الاصدار41، العدد195، ص485: ص533. DOI: 10.21608/jsrep.2022.248945

- الشيخ علي، ه (2009) المعلم المبدع والتدريس الفعال المؤتمر الثاني للتنمية المهنية لإعداد المعلم العربي بالرياض "" المملكة العربية السعودية، ص9
- الصومالي، ص، ع: وباجنيد، أ، ع، زكي، خ، م، (2020) دور القيادة الإبداعية في تحسين أداء العاملين: دراسة تطبيقية على مستشفيات القطاع الخاص بمحافظة جدة بالمملكة العربية السعودية. الإصدار 28، العدد 3، ص.ص.234: 261.
- الطائي، م (2020) مفهوم الإبداع في العملية التعليمية CREATIVITY، قسم التربية الرياضية، كلية المستقبل الجامعية، ص1.
- عبد الجواد، أ. ح؛ جوهر، ي، ع، محمد، ع، أ (2022) دور القيادة المدرسية في تنمية التفكير الإبداعي لدى طلاب التعليم الثانوي العام بمصر، مجلة جامعة الفيوم للعلوم التربوية والنفسية، مج16، ع10، ص2929: ص2892 10.21608/283003/2022.JFUST
- عبدالله، إ. ن؛ فندي، ع، ح (2022)، تأثير القيادة الإبداعية في راس المال الاجتماعي، بحث تحليلي في بعض كليات جامعة بغداد، العدد 5، ص5 - <https://www.asjp.cerist.dz/en/art257>
- العزاوي، م (2016)، القيادة الإبداعية، مركز الشرق العربي للدراسات الحضارية والاستراتيجية، لندن انظر الرابط: - <http://www.asharqalarabi.org.uk>
- العساف، و، (1425هـ)، "واقع الإبداع الإداري ومعوقاته لدى مديرات المدارس بمدينة الرياض" رسالة ماجستير، جامعة الملك سعود، الرياض، رسالة ماجستير غير منشورة.
- العطاونة، م، م، (2021) دور القيادة المدرسية في تنمية الإبداع لدى معلمي مدارس المرحلة الثانوية في حوره / بئر السبع من وجهة نظر المعلمين، مجلة الفنون والادب وعلوم الانسانيات وعلم الاجتماع، ع68، ص300: ص317. <https://journals.iugaza.edu.ps/index.php/IUGJHR/article/view/884>
- الفهد، ز، ف (2020) تنمية مهارات الإبداع الإداري لدى القيادات الجامعية، كلية التعليم المستمر وخدمة المجتمع، جامعة الإمام محمد بن سعود الإسلامية المملكة العربية السعودية، مج36، ع7، ص75: ص111. https://digitalcommons.aaru.edu.jo/jfe_au/vol36/iss7/8/
- قاسم، ه، ح (2020) دور مديري المدارس في تنمية الإبداع لدى معلمي المدارس الثانوية في ضوء فلسفة التربية والتعليم وأهدافها في لواء الأغوار الشمالية من وجهة نظر المعلمين. رسالة ماجستير غير منشورة، جامعة اليرموك، إربد، الأردن.
- المالكي، ب، ع؛ يوسف، أ. ر (2022) الأنماط القيادية وعلاقتها بالقيادة الإبداعية لقادة المدارس المرحلة الثانوية من وجهة نظر المعلمين، المجلة الدولية للعلوم التربوية والنفسية المجلد 71، العدد 2، 10.21608/24771/2022.IJEPS
- النجار، ع، ع (2022) متطلبات تطوير الأداء الإداري لدى مديري المدارس الثانوية بالعاصمة صنعاء في ضوء مدخل الإبداع الإداري، مجلة الأندلس للعلوم الإنسانية والاجتماعية العدد، مجلد 9 عدد 52، ص35: ص68-BIM-68 <https://search.emarefa.net/ar/detail/BIM-68> - 1413168

ثانياً- المراجع بالإنجليزية:

- Abdul-Aal, A M A (2018). The Reality of Administrative Creativity among the Principals of General Secondary Education Schools: A Field Study in Sohag City. *Global Journal of Management and Business Research: A Administration and Management*. 18 (13), 16 – 23. https://globaljournals.org/GJMbr_Volume_18/2-The-Reality-of-Administrative-Creativity.pdf
- Amtu, O (2019). Improve Teacher Creativity through Leadership and Principals Management. *Academy of Educational Leadership Journal*. 23 (1), 1 – 25. <https://www.proquest.com/openview/028b6226423e6b3cc66e8a13ba4eb7c3/1?pq-origsite=gscholar&cbl=38741>
- Marzuki, A G & Lampuasa, S (2019). The Roles of School Principal Leadership in Developing English Teachers' Creativities in Palu. *AL-Ta'lim Journal*, 26 (3), 267 – 279. Doi: 10.15548/jt.v26i3.51728 https://www.zghalat.com/2016/12/blog-post_18.html
- Sanger, T., & L, W.(2005). Increasing Employees creativity by training their managers. *Industrial and commercial training*, Vol. 33, No.2, p.p. 63-68. Doi: 10.1108/00197850110385642