

## Measure the impact of contribution of Saudi Women's- in private sector- on economic growth for period 2005- 2017

Tomader Gaber Elbashir Elhassan

Financial Management Community College || Jouf University || KSA

**Abstract:** The main objective of this study was to measure the impact on the contribution of Saudi women working in private the sector on economic growth for period 2005- 2017, In spite of the difficulties and challenges facing women contribute to the private and public sectors. It based on the following hypotheses: There was a statistically significant relationship between economic growth and Women's contribution of industry, trade, insurance and real- estate services, and community services in the long and short- run. The study used a descriptive approach and the methodology of econometrics to construct the model and Eviews10 Program for data analysis. The Data was collected from the Saudi Arabian Monetary Authority, for the period (2005- 2017). It used the bounds testing (ARDL) Method to estimate Women's contribution equation. The results were explained that was a statistically significant relationship between the Women's contribution to trade, insurance and real- estate services and economic growth in the long. The weakness of elasticity was due for: the study period was short and recently, Women participated in the private sector. In Short- run economic growth was affected only by the contribution of women to trade. There was a statistically insignificant relationship between the Women's contribution to the service of the community and economic growth in the long and short- run. The error correction indicated that the shock in the past year is corrected in the current year. The study recommended were the follows: The implementation of training courses to increase the Women's contribution of industry and community services in the long and short- run. Activate systems that encourage women to work in private sector. For future study Researcher recommends applying the detailed study to measure the impact on the Women's contribution to all activities of the private sector.

**Keywords:** Vision 2030, Labor, Integration, Cobb Douglas, ARDL.

## قياس أثر مساهمة المرأة السعودية العاملة في القطاع الخاص على النمو الاقتصادي 2005- 2017م

تماضر جابر البشير الحسن

الإدارة المالية || كلية المجتمع بالقريات || جامعة الجوف || المملكة العربية السعودية

**المخلص:** هدفت الدراسة إلى قياس أثر مساهمة المرأة السعودية العاملة في القطاع الخاص على النمو الاقتصادي. بالرغم من التحديات والصعوبات التي تواجه المرأة في الخروج للعمل إلا أنها تسهم في القطاعين العام والخاص. استندت الدراسة على الادعاءات التالية: هناك علاقة إيجابية ذات دلالة إحصائية بين كلٍ من: مساهمة المرأة في: الصناعة، التجارة، خدمات التأمين والعقارات، والخدمات المجتمعية على النمو الاقتصادي في الأجلين الطويل والقصير. استخدمت الدراسة المنهج الوصفي والمنهج الإحصائي التحليلي في تكوين النموذج، برنامج Eviews10 في التحليل. تم الحصول على البيانات من صندوق النقد العربي السعودي للفترة (2005- 2017م). وباستخدام نموذج الانحدار الذاتي ذو الفجوات الموزعة ARDL. توصلت الدراسة لوجود أثر لمساهمة المرأة من خلال العلاقة الطردية

المعتمدة إحصائياً لكلٍ من مساهمة المرأة في التجارة، مساهمة المرأة في التأمين والخدمات العقارية على النمو الاقتصادي في الأجل الطويل، ضعف درجة المرونة يمكن تفسيره بقصر فترة الدراسة والحدثة النسبية لمساهمة المرأة بالقطاع الخاص. النمو الاقتصادي في الأجل القصير يتأثر فقط بمساهمة المرأة في التجارة. كما توصلت الدراسة لوجود علاقة عكسية غير معتمدة إحصائياً بين الخدمات الاجتماعية والنمو الاقتصادي. معلمة تصحيح الخطأ تدل على ان الصدمات التي تحدث في الفترة السابقة يتم تصحيحها في الفترة الحالية. اوصت الدراسة بإطلاق برامج توعوية لتشجيع المرأة للعمل في قطاع الخدمات الاجتماعية والصناعة حتى تزيد مساهمتها في النمو الاقتصادي في الأجلين الطويل والقصير. التوصية بدراسات لاحقة تدرس اثر دراسة المرأة في كل قطاع على حدة حتى يتضح أثر مساهمتها في كل نشاط (التجارة، الاسر المنتجة، وريادة الأعمال) على النمو الاقتصادي.

الكلمات المفتاحية: رؤية 2030، القوى العاملة، التكامل، كوب دوجلاس، الانحدار الذاتي.

## المقدمة:

الاهتمام بالمرأة يعد هدفاً من اهداف التنمية المستدامة، حظيت باهتمام كبير من قبل المجتمع الدولي في اكسابها مهارات وقدرات تمكنها من المساهمة في التنمية. كما سعت اقتصاديات الدول العربية إلى تمكين المرأة وبناء قدراتها، وتذليل كل الصعاب لها حتى تكون عنصراً فاعلاً ونموذجاً لريادة المرأة محلياً وعالمياً حيث تبوأ عدد من المناصب القيادية. وفي هذا الاطار تسعى المملكة العربية السعودية وفقاً لرؤية 2030 تشجيع مشاركة المرأة في سوق العمل وتنمية قدراتها واستثمار طاقاتها وتمكينها للحصول على فرص افضل في المستقبل وفتح قنوات وظيفية في القطاع الخاص ومشاريع ريادة الاعمال وبالتالي المساهمة في التنمية المستدامة ولاسيما انها تشكل نسبة 42.5% من سكان المملكة العربية السعودية حسب تعداد 2017م (الهيئة العامة للإحصاء). في الآونة الاخيرة شغلت المرأة عدة مناصب قيادية في القطاعين العام والخاص وزادت مشاركتها في سوق العمل.

## مشكلة الدراسة:

المرأة تواجه عدداً من التحديات والصعوبات للخروج للعمل منها الاعمال المنزلية، الانجاب، رعاية الاطفال، ونظرة المجتمع والزوج لعملها وغيرها من التحديات، أوضحت دراسة أن المرأة تقوم برعاية الاطفال رعاية كاملة وتقوم في المتوسط بثلاث ارباع الاعمال الاسرية (C.O.chukuezi 2010, pp301). وأكدت دراسة اخرى أن تمثيل المرأة للوظائف القيادية قليل جداً مقارنة بالرجال ولا تفضل المرأة كقيادية ( 12th African Regional Meeting ) (2011, pp2). وبالرغم من هذه التحديات الا أنها تساهم في القطاعين العام والخاص. لا سيما بعد توجه المملكة العربية السعودية نحو استراتيجية طموحة وغايات واضحة تتمثل في الرؤية الاستراتيجية 2030 م.

## أسئلة الدراسة:

بناءً على ما سبق يمكن صياغة مشكلة الدراسة في السؤال الآتي: هل هناك علاقة إيجابية ذات دلالة إحصائية بين مساهمة المرأة السعودية العاملة بالقطاع الخاص والنمو الاقتصادي في الأجلين الطويل والقصير؟ وتتفرع من السؤال الاسئلة التالية:

- هل هناك علاقة إيجابية ذات دلالة إحصائية بين مساهمة المرأة في الصناعة والنمو الاقتصادي في الأجلين الطويل والقصير؟
- هل هناك علاقة إيجابية ذات دلالة إحصائية بين مساهمة المرأة في التجارة والنمو الاقتصادي في الأجلين الطويل والقصير؟

- هل هناك علاقة إيجابية ذات دلالة إحصائية بين مساهمة المرأة في خدمات التأمين والعقارات والنمو الاقتصادي في الأجلين الطويل والقصير؟
- هل هناك علاقة إيجابية ذات دلالة إحصائية بين مساهمة المرأة في الخدمات المجتمعية والنمو الاقتصادي في الأجلين الطويل والقصير؟

#### فروض الدراسة:

1. هناك علاقة إيجابية ذات دلالة إحصائية بين مساهمة المرأة في الصناعة والنمو الاقتصادي في الأجلين الطويل والقصير.
2. هناك علاقة إيجابية ذات دلالة إحصائية بين مساهمة المرأة في التجارة والنمو الاقتصادي في الأجلين الطويل والقصير.
3. هناك علاقة إيجابية ذات دلالة إحصائية بين مساهمة المرأة في خدمات التأمين والعقارات والنمو الاقتصادي في الأجلين الطويل والقصير.
4. هناك علاقة إيجابية ذات دلالة إحصائية بين مساهمة المرأة في الخدمات المجتمعية والنمو الاقتصادي في الأجلين الطويل والقصير.

#### هدف الدراسة:

تهدف الدراسة لتحديد أثر مساهمة المرأة السعودية العاملة بالقطاع الخاص في النمو الاقتصادي وبيان دورها في الأجلين الطويل والقصير.

#### أهمية الدراسة:

تستمد الدراسة أهميتها الفكرية من تناولها لموضوعاً هاماً يتعلق بمساهمة المرأة في النمو الاقتصادي ومدى مساهمتها في تحقيق رؤية 2030، أهمية بناء نماذج تقيس مساهمة المرأة في الاقتصاد، وتوفير قاعدة من البيانات والإحصاءات عن مساهمة المرأة. أما الأهمية العملية للدراسة تكمن في قياس مساهمة المرأة في الأنشطة الانتاجية للقطاع الخاص (الصناعة، التجارة، خدمات التأمين والعقارات والخدمات المجتمعية). كما تكمن أهمية الدراسة في الدور المحوري للمرأة الذي حظيت به في رؤية 2030.

#### حدود الدراسة

- البحث خاص بالمملكة العربية السعودية للفترة (2005-2017م).
- سلامة البيانات المتحصل عليها من المصادر الثانوية (الجهات الرسمية).

#### 2- الدراسات السابقة:

1. دراسة المطلق، سالمه عبد الحافظ (2019)، أثر المساهمة الاقتصادية للمرأة السعودية في الاقتصاد السعودي، ودورها في تحقيق رؤية 2030 واقع وتطلعات. وقد هدفت الدراسة لقياس أثر المساهمة الاقتصادية للمرأة في الاقتصاد السعودي، والتعرف على تطور مشاركتها في المجتمع بمختلف القطاعات الاقتصادية، الاجتماعية، والسياسية، مستعرضة الواقع والتطلعات للعديد من الخصائص تم استخدام بيانات للفترة من 2000-2018

ومنهج الإحصاء الوصفي والمقارن والمنهج التحليلي في الدراسة. وتحليل مؤشرات مساهمة المرأة السعودية (مؤشر التكافؤ بين الجنسين، ومؤشر الفجوة الجندرية، مع بقية المؤشرات المحلية والدولية). تمت مقارنة مؤشرات الجندرية مع بعض الدول المختارة العربية والأجنبية خلال الفترة 2000-2018. توصلت الدراسة لوجود علاقة إيجابية بين مؤشر التكافؤ بين الجنسين والاقتصاد السعودي. بالتالي لها دور إيجابي في تحسن الاقتصاد السعودي والتنمية.

2. دراسة Naseem, Sana & Dhruva, Kamini 2017 بعنوان *Issues and Challenges of Saudi Female Labor Force and the Role of Vision 2030: A Working Paper*، وهدفت الدراسة للتعرف على تحديات وقضايا القوى العاملة النسائية في المملكة العربية السعودية. وقد استخدمت الدراسة نموذج الانحدار والذي يقيس تأثير المتغيرات المستقلة: معدل البطالة (u-rate)، وسكان الحضر، ومعدل الخصوبة والتعليم العالي على المتغير التابع معدل القوى العاملة النسائية. أظهرت النتائج أن معدل البطالة. معدل الخصوبة وسكان الحضر تظهر أهمية إحصائية على القوى العاملة النسائية، باستثناء متغير التعليم العالي. أخيراً التوصل إلى نتيجة مفادها أنه على الرغم من التحديات التي تواجهها القوى العاملة النسائية في المملكة العربية السعودية فإن رؤية 2030 تمهد الطريق الجديد لتمكين المرأة من المساهمة في النمو الاقتصادي للمملكة.

3. دراسة Saqib, Najia, et al 2016 بعنوان *Women Empowerment and Economic Growth: Empirical Evidence from Saudi Arabia* هدفت الدراسة لتحليل العلاقة طويلة الأجل بين تمكين المرأة والنمو الاقتصادي في المملكة العربية السعودية باستخدام بيانات التسلسل الزمني للفترة 1999-2014. افترضت الدراسة ان التمكين يؤثر على النمو الاقتصادي والمتغيرات التي قيس بها التمكين (معدل معرفة القراءة والكتابة، نسبة توظيف الاناث، معدل الخصوبة). أظهرت النتائج وجود علاقة إيجابية طويلة الأجل بين تمكين المرأة والنمو الاقتصادي. حيث أظهرت النتائج وجود علاقة إيجابية بين نسبة توظيف الاناث والنمو الاقتصادي، علاقة إيجابية بين معدل معرفة القراءة والكتابة والنمو الاقتصادي، وعلاقة إيجابية بين معدل الخصوبة والنمو الاقتصادي. اوصت الدراسة بعمل اصلاحات في قانون العمل مما يضمن فرص اكبر للمرأة في سوق العمل. تدريب النساء لشغل الوظائف العليا.

4. عثمانة، عبد الباسط والبطاينة، بلال عقلة 2016م، إنتاجية المرأة في سوق العمل الأردني: دراسة تحليلية قياسية (1970-2012). هدفت الدراسة لقياس إنتاجية المرأة في سوق العمل الأردني، وذلك من خلال قياس دورها القطاعي (الزراعة، الصناعة، الخدمات، والإنشاءات). تم بناء نموذج قياسي كلي أي تم تقديره بطريقة المربعات الصغرى على مرحلتين للفترة (1970-2012)، لتقدير إنتاجية المرأة على مستوى الاقتصاد، أظهرت نتائج الدراسة تدني إنتاجية المرأة الأردنية في الاقتصاد وقطاعاته مقارنة بإنتاجية الرجل، باستثناء قطاع الخدمات، حيث بلغت مرونة الناتج المحلي الإجمالي الحقيقي في الاقتصاد بالنسبة للإنفاق على الإناث في هذا القطاع 0.83 وكانت متقاربة مع المرونة المقدرة للذكور 0.90، أما على مستوى الاقتصاد الكلي فكانت المرونة المقدرة للإناث 0.31 حوالي ثلث المقدرة للذكور 0.91. وبلغت مرونة الناتج المحلي الإجمالي الحقيقي بالنسبة للإنفاق على الذكور في القطاع الصناعي 0.61، و0.40 بالنسبة للإناث. وفي قطاع الإنشاءات بلغت المرونة 0.23 للذكور و0.14 للإناث. كما خلصت الدراسة إلى أن الإنتاجية الحدية للذكور كانت أكبر منها للإناث في جميع القطاعات الاقتصادية. اوصت الدراسة ب: التركيز على توظيف النساء في قطاع الخدمات لارتفاع مستوى إنتاجية النساء فيه، تحديد المهارات المطلوبة لعمل المرأة حتى تتمكن النساء من التدريب. وأخيراً توفير مناخ العمل المناسب للمرأة من خلال تطوير المهارات بما يتناسب مع متطلبات سوق العمل.

5. دراسة Shammari & Al Rakhis 2017 بعنوان Impact of Gender Inequality on Economic Growth in The Arab Region هدفت الدراسة إلى معرفة أثر عدم المساواة بين الجنسين على النمو الاقتصادي، تكونت عينة الدراسة من 19 دولة عربية للفترة 1990-2014م. افترضت الدراسة ان هناك علاقة بين النمو الاقتصادي وكل من: تكوين رأس المال الثابت الإجمالي، معدل مساهمة القوى العاملة الإناث، ومعدل مساهمة القوى العاملة الذكور، ومؤشر المساواة بين الجنسين، التجارة والنمو السكاني. تم استخدام طريقة OLS لتقدير البيانات اوضحت الدراسة ان عدم المساواة بين الجنسين لا تؤثر على النمو الاقتصادي بينما النمو السكاني والتراكم الرأسمالي لهما الاثر الكبير على النمو مما يدل على اعتماد هذه الدول على استثمارات لها اثر على التراكم الرأسمالي النمو السكاني. عدم تأثير متغير عدم المساواة بين الجنسين يمكن تفسيره بعدم اعطاء اهمية للجنس في الاقتصاديات. اوصت الدراسة بإجراء دراسات مستقبلية لتوضيح اثر عدم المساواة لأنه متغير مهم في التنمية البشرية واقتصاديات الرفاهية.
6. وهبه، وثام حسن محمد 2015، مدى مساهمة المرأة في النشاط الاقتصادي الفلسطيني الهدف من الدراسة معرفة مدى مساهمة المرأة في النشاط الاقتصادي الفلسطيني. افترضت الدراسة ان هناك علاقة بين التكوين الرأسمالي الثابت، القوى العاملة، نسبة النساء في قطاع الخدمات، نسبة النساء في قطاع الصناعة ونمو الناتج المحلي الاجمالي. استخدمت طريقة OLS لتقدير البيانات. توصلت الدراسة لوجود علاقة إيجابية ذات دلالة إحصائية بين اجمالي القوى العاملة ونمو الناتج المحلي الاجمالي، وجود علاقة إيجابية ذات دلالة إحصائية بين نسبة النساء العاملات في قطاع الخدمات ونمو الناتج المحلي الاجمالي، وجود علاقة إيجابية ذات دلالة إحصائية بين نسبة النساء العاملات في قطاع الصناعة ونمو الناتج المحلي الاجمالي. اوصت الدراسة ب: العمل على تصميم برامج لدعم عمل المرأة بهدف زيادة مشاركتها، العمل على تعديل قانون الاستثمار حتى يتسنى للمرأة المشاركة في قطاع الاستثمار بشكل اوسع.
7. دراسة Aicha EL Alaoui 2015 بعنوان Impact of women's education on the economic growth An empirical analysis applied to Morocco, Algeria, Tunisia, and Egypt هدفت الدراسة إلى معرفة أثر تعليم المرأة على النمو الاقتصادي. شملت الدراسة اربع دول: المغرب، مصر، تونس، والجزائر، سبب اختيار هذه الدول يرجع لأن هذه الدول لديها العديد من البيانات المشتركة والمعايير والقيم الثقافية. تم تحليل بيانات الفترة 1960-2012 إحصائياً بنموذجين نموذج عام ونموذج خاص يعكس المتغيرات حسب النوع. افترضت الدراسة ان المتغيرات: مشاركة المرأة في القوى العاملة، تعليم المرأة العالي ورأس المال المؤسسي تؤثر تأثيراً إيجابياً على النمو الاقتصادي. توصلت الدراسة الى: التعليم العالي للمرأة يؤثر إيجابياً على النمو الاقتصادي. مشاركة المرأة في القوى العاملة يؤثر إيجابياً على النمو الاقتصادي اوصت الدراسة بزيادة الاهتمام بتعليم المرأة العالي لأنه يؤثر في الاجيال القادمة وزيادة مشاركة المرأة في القوى العاملة ومن ثم زيادة النمو الاقتصادي.
8. دراسة HagaElimam, et at 2014 The contribution of the Saudi woman in economic development هدفت الدراسة إلى تحليل مساهمة المرأة السعودية في التنمية الاقتصادية. استخدمت الدراسة ارتباط بيرسون لتحديد العلاقة بين المتغيرات وهي المساهمة في قوة العمل، ومحو الأمية معدل الإناث البالغات ومعدل الناتج المحلي الإجمالي داخل المملكة العربية السعودية. توصلت الدراسة أن هناك علاقة ذات دلالة إحصائية بين المتغيرات. هناك علاقة قوية بين مساهمة قوة العمل النسائية العاملة والناتج المحلي الإجمالي. في حين كان هناك علاقة متوسطة ذات دلالة إحصائية بين القوى العاملة ومعدل معرفة القراءة والكتابة. ومن ثم هناك علاقة

إيجابية بين مساهمة المرأة والتنمية الاقتصادية. اوصت الدراسة بضرورة القضاء على التمييز وتمهيش المرأة حتى يزيد اسهامها في الناتج، ينبغي خلق فرض جديدة لعمل المرأة حتى تزيد مساهمتها في التنمية الاقتصادية.

### الفجوة البحثية

استفادت الدراسة من الدراسات السابقة في بناء النموذج والاطلاع على طرق القياس والتحليل. اختلفت الدراسة عن الدراسات السابقة في الفترة الزمنية، اختيار المتغيرات حسب توفر البيانات وطريقة التحليل. من خلال البحث والاطلاع لا توجد دراسة قياسية تطرقت لعمل المرأة بالقطاع الخاص في المملكة العربية السعودية.

### 3- الإطار النظري:

ساهمت المرأة في سوق العمل بصورة واضحة بعد الحرب العالمية الثانية نتيجة للتطور الصناعي والتقدم الذي شهده العالم مما أدى لانخفاض أعمال المنزل واتاحة الفرصة لها للعمل بالخارج. وزادت مساهمتها أكثر في منتصف القرن العشرين حيث شاركت المرأة في العديد من المناصب الادارية والتربوية والقيادية(اليوسف، نورة عبد الرحمن 2009م: 104).

بالرغم من زيادة مساهمة المرأة عالمياً الا أن مساهمتها في الدول العربية منخفضة مقارنة بالمساهمة العالمية للمرأة. فمساهمتها في الدول العربية مجتمعة في 2017 كانت 18.9% مقارنة ب 48.7% المتوسط العالمي. قطاع الخدمات افضل القطاعات مساهمة للمرأة حيث يتناسب مع طبيعتها وتشكل نسبة مساهمة النساء في الدول العربية فيه 78.2 بينما تنخفض نسبة مشاركتها في قطاع الصناعة 6.1%. ففي المملكة العربية السعودية تمثل مساهمة المرأة في قطاع الخدمات 97.8% (عبد المنعم، هبة وقعلول، سفيان 2018: 16).

يعد تمكين المرأة من اهم المفاهيم التي تعكس اهتمام المجتمع بالمرأة حيث عرف تمكين المرأة في مؤتمر الامم المتحدة للتجارة والمرأة بأنه " التمكين الاقتصادي للمرأة هو قدرة المرأة على التمتع بكامل الحقوق الاقتصادية والاستقلال الاقتصادي." (تقرير اجتماع الخبراء بشأن التجارة كأداة للتمكين الاقتصادي للمرأة، 2016).

يعتبر تمكين المرأة في الجوانب الاقتصادية والسياسية والثقافية هدف من أهداف التنمية المستدامة. فالتمكين يساعد المرأة على صناعة القرار والسيطرة على حياتها ومساعدتها في الحصول على المعلومات والمهارات المطلوبة. من خلال التمكين استطاع المرأة ان تصبح قيادية. يعد تمكين المرأة ومشاركتها في التنمية وتمكينها من مؤشرات قياس التنمية البشرية، فتمكين المرأة يؤثر على التنمية والحد من الفقر(شلهوب، هيفاء عبد الرحمن، 2015: 1-38). حدد صندوق النقد الدولي خمس مفاهيم لدعم المرأة وفي ما بعد اعتمدت في قياس تمكينها وهي: التعليم، الصحة، المساهمة الاقتصادية، المشاركة الاقتصادية والمشاركة في القرار(اليوسف، نورة عبد الرحمن 2009م: 15).

اهتمت المملكة العربية السعودية بتمكين المرأة وذلك من خلال اتاحة فرص التعليم والصحة والعمل. ففي خطة التنمية الثامنة تم تضمين دور اكبر لتمكين المرأة في مجال التنمية الاقتصادية والاجتماعية ومن ضمن الأهداف التي تخدم المرأة في الخطة(اليوسف، نورة عبد الرحمن 2009م: 106):

1. تطوير اسهام المرأة في النشاط الاقتصادي.
2. تعزيز مكانة المرأة ودورها في الاسرة والمجتمع
3. تشجيع توسيع مساهمة المرأة في النشاط الاقتصادي
4. زيادة فرص عمل المرأة السعودية وتنويعها.

وانفاذاً لذلك تم افتتاح عدد من الاقسام النسائية في بعض الدوائر الحكومية. ومن ثم ارتفعت مساهمة المرأة في القطاع الخاص.

عززت المملكة العربية السعودية مكانة المرأة باستثمار طاقاتها ورفع نسبة مشاركتها في سوق العمل. واتضحت مشاركتها في التنمية من خلال مشاركتها في: القطاع العام حيث تولت عدد من المناصب القيادية، القطاع الخاص وذلك بمشاركتها في عدد من المناصب بالبنوك، السياسية حيث تم تخصيص نسبة 20% من مقاعد مجلس الشورى في عام 2013م. شغلت المرأة عدد من المناصب القيادية في التعليم من عميدة ووكيلة وغيرها من المناصب. السماح للمرأة بالمشاركة في التجارة حيث بلغت استثماراتها في القطاع الخاص عام 2017 إلى 20%. كما تم إطلاق عدد من المبادرات تهدف إلى تمكين المرأة في عدد من المجالات من أهمها (نحو تنمية مستدامة للمملكة العربية السعودية الاستعراض الطوعي الوطني الأول 2018م):

1. منصة إلكترونية تتيح للمرأة الباحثة عن عمل فرصة التسجيل ومعرفة آلية التأهيل في جميع مناطق المملكة.
  2. آليات تمكن النساء من الفئات الضعيفة الاستفادة من البرامج التأهيلية المنتهية بالتوظيف والعمل عن بعد.
  3. مشاريع إنتاجية للأسر الضمانية القادرة على العمل لرفع حجم مبيعاتها من 360 مليون ر.س إلى 2.5 مليار ر.س.
  4. برنامج دروب للتدريب الذي يهدف إلى تقديم الدعم المهني
- كما تسعى المملكة العربية السعودية لزيادة نسبة مساهمة المرأة في سوق العمل من 22% إلى 30% وكذلك خفض معدل البطالة من 11.6% إلى 9% ورفع مشاركتها في الوظائف العليا من 1.5% إلى 5% (آل الشيخ، هند (2017).

#### مساهمة المرأة في القطاع الخاص

القطاع الخاص يتكون من عدد من الأنشطة التي تسهم في زيادة الناتج القومي ومن أهم هذه الأنشطة: الزراعة والغابات، المناجم واستخراج البترول، الصناعات التحويلية، الكهرباء والغاز، البناء والتشييد، تجارة الجملة، والنقل والتخزين، التأمين والخدمات العقارية والخدمات الجماعية والمجتمعية. الجدول والشكل أدناه يوضح توزيع العمالة في القطاع الخاص لعام 2017م حسب النوع كما يلي:

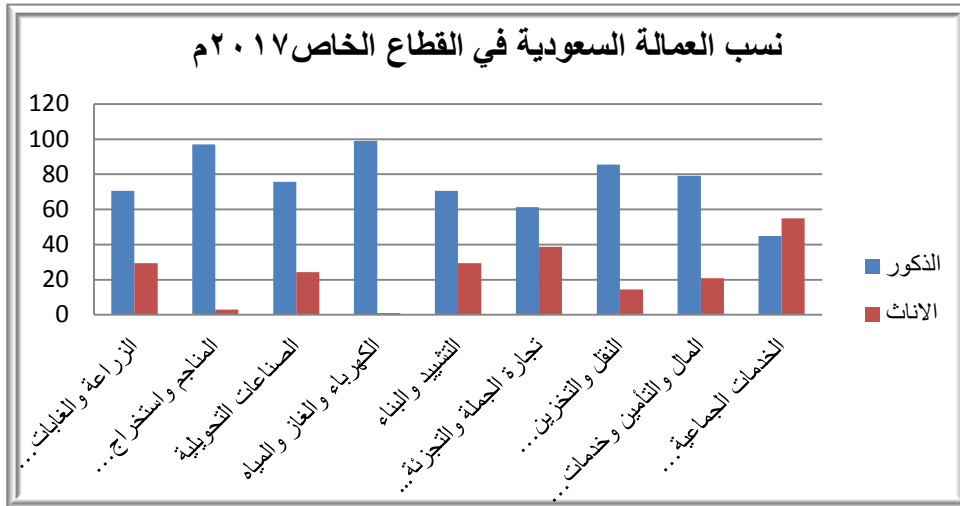
جدول(1) توزيع العمالة السعودية في القطاع الخاص حسب النشاط لعام 2017م

| النشاط الاقتصادي   | نسبة الذكور | نسبة الإناث |
|--|-------------|-------------|
| الزراعة والغابات والصيد البري والأسماك Agriculture, forests and fishing        | 70.60434    | 29.39566    |
| المناجم واستخراج البترول والغاز والمحاجر Mines, oil, natural gas and quarrying | 97.06916    | 2.93084     |
| الصناعات التحويلية Manufacturing industries                                    | 75.6279     | 24.3721     |
| الكهرباء والغاز والمياه Electricity, gas and water                             | 99.02472    | 0.975284    |
| التشييد والبناء Construction and building                                      | 70.6273     | 29.3727     |
| تجارة الجملة والتجزئة Wholesale and retail trade                               | 61.22645    | 38.77355    |

| نسبة الإناث | نسبة الذكور | النشاط الاقتصادي   |
|-------------|-------------|--|
| 14.52406    | 85.47594    | النقل والتخزين والمواصلات Transport, storage and communications      |
| 20.80929    | 79.19071    | المال والتأمين وخدمات العقارات and real estate, Finance, insurance   |
| 54.99612    | 45.00388    | الخدمات الجماعية والاجتماعية والشخصية Community, social and personal |

المصدر: صندوق النقد العربي 2017م

يمكن عرض الجدول (1) في الشكل البياني (1) لتوضيح مساهمة المرأة في كل قطاع كما يلي:



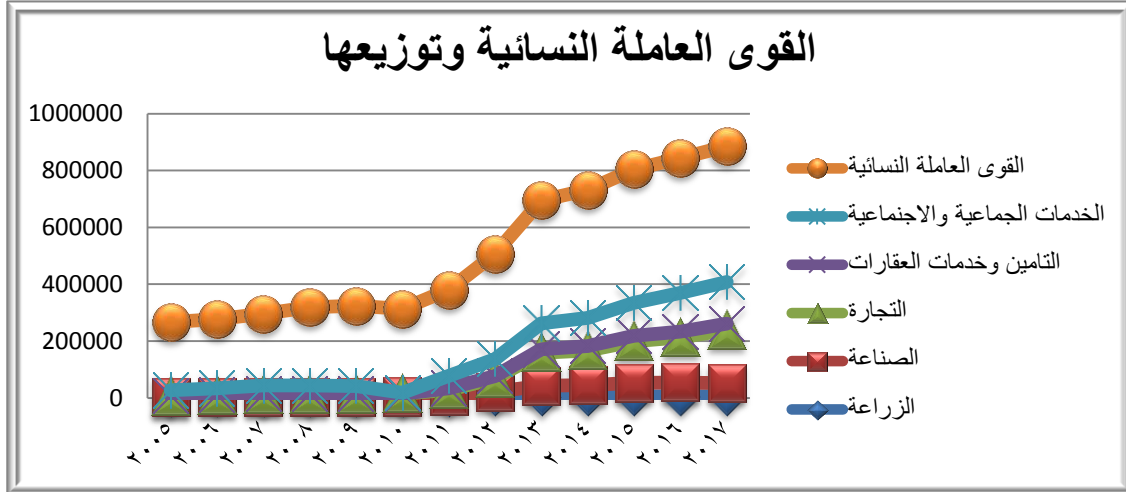
شكل (1) نسب العمال السعودية في القطاع الخاص حسب النوع لعام 2017م

المصدر: نتائج تحليل البيانات في برنامج Microsoft Excel

من خلال النسب يتضح مساهمة المرأة في النشاط الزراعي والغابات قليلة، ونسبة مشاركتها في نشاط المناجم تكاد تنعدم وايضاً في الكهرباء والغاز ضعيفة جداً. من أكثر النشاطات مساهمة في الخدمات الجماعية والمجتمعية ويلمها تجارة الجملة والتجزئة، ومن ثم الزراعة والبناء والتشييد، وتقل مساهمتها في الصناعات التحويلية والنقل والتخزين.

يمكن تحليل تأثير مساهمة المرأة في أنشطة القطاع الخاص للفترة 2005-2017م من خلال الشكل (2). نلاحظ أن القوى العاملة النسائية في زيادة مستمرة من خلال الشكل (2) ومساهمة المرأة من 2005-2010 ضعيفة في كل النشاطات عدا الخدمات الاجتماعية. ومن 2011 نلاحظ زيادة نشاطها في التجارة والخدمات المجتمعية والصناعة بشكل ملموس.

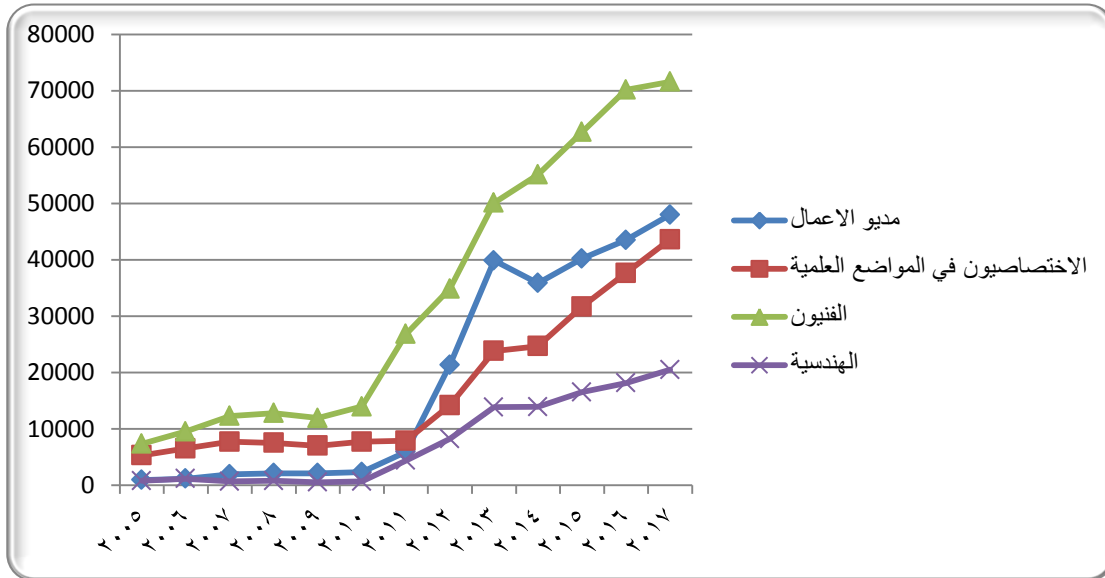




شكل (2) توزيع القوى العاملة النسائية حسب الأنشطة في القطاع الخاص

المصدر: نتائج تحليل البيانات في برنامج Microsoft Excel

أما مساهمة المرأة في القطاع الخاص حسب المهنة من خلال الشكل (3) نجد أن مشاركتها من 2005-2010 كانت ضعيفة وبدأت في الزيادة من 2011م واستمرت في الزيادة. ومن الملاحظ أكثر مهنة مساهمة فيها المرأة الفنيون في المواضيع العلمية والانسانية، ثم تليها المديرون ومديرو الاعمال، ثم الاختصاصيون في المواضيع العلمية واقل مساهمة لها في مهنة الهندسة.



شكل (3) مساهمة المرأة في القطاع الخاص حسب المهنة

المصدر: نتائج تحليل البيانات في برنامج Microsoft Excel

### المرأة ورؤية 2030

حظيت المرأة بمكانة بارزة في رؤية 2030 حيث نصت الرؤية على "السعي إلى زيادة مشاركة المرأة في سوق العمل من 22% إلى 30% في عام 2030، مما سيسهم في زيادة 3% من الناتج المحلي الإجمالي غير النفطي" ويمكن تحقيق ذلك من خلال اعطائها فرص أكبر في التعليم وبناء القدرات ومواكبة التطور المتسارع. كما اهتمت الرؤية بالتركيز على المشاريع الصغيرة والمتوسطة وريادة الأعمال فمن خلاله تستطيع المرأة تقديم اسهامات فاعلة في التنمية.

تسهم المرأة بنسبة 20% من القوى العاملة ووفقاً لرؤية 2030 فأنها سوف تصل 22% من المتوقع رفع نسبة مشاركة المرأة في الخدمة المدنية من 39.8% إلى 42%. ويمكن ايضاح ذلك من خلال الجدول (2).

جدول (2) المؤشرات المستهدفة للمرأة في رؤية 2030

| المؤشرات   | خط الأساس | المستهدف | جهة التنفيذ          |
|--|-----------|----------|----------------------|
| رفع نسبة مساهمة المرأة في سوق العمل                      | 22%       | 30%      | وزارة العمل          |
| نسبة القوة العاملة النسائية                              | 23%       | 28%      | وزارة العمل          |
| عدد الفرص اللائقة المتاحة في القطاع الخاص للإناث والذكور | -         | 1200000  | وزارة الخدمة المدنية |
| نسبة النساء في الخدمة المدنية                            | 39.8%     | 42%      | وزارة الخدمة المدنية |

المصدر: موقع رؤية المملكة العربية السعودية 2030 <https://vision2030.gov.sa>

#### 4- منهجية الدراسة وإجراءاتها

استخدمت الدراسة المنهج الوصفي ومنهج الإحصاء التحليلي. تم جمع بيانات الدراسة من موقع صندوق النقد العربي السعودي، استخدام نموذج الانحدار الذاتي ذو الفجوات الموزعة في التقدير.

#### نموذج الدراسة:

دالة كوب دوجلاس Cobb- Douglas تعتبر الأنسب لدراسة مدى مساهمة المرأة في النمو الاقتصادي. تم تصميم النموذج بناءً على النظرية النيوكلاسيكية ونموذج Solow للنمو الاقتصادي والتي تعبر عن الانتاج دالة في كل من راس المال والقوى العاملة والسكان، اثبتت الدراسات التطبيقية اختلاف القوى العاملة النسائية عن القوى العاملة من الرجال في طبيعة العمل وحياناً في الأجر المدفوع (عثامنة، عبد الباسط 2011: 15). فوفقاً لذلك يمكن تمثيل القوى العاملة للنساء والرجال بمتغيرات منفصلة في دالة الانتاج. القوى العاملة النسائية في القطاع الخاص بالمملكة العربية السعودية موزعة حسب الأنشطة (الصناعة، التجارة، خدمات التأمين والعقارات والخدمات المجتمعية). يمكن ادخال القوى العاملة النسائية في الدالة من خلال مشاركتها في الأنشطة بالقطاع الخاص كما يلي:

$$Y = AIN^{\alpha_1}TR^{\alpha_2}Fi^{\alpha_3}Se^{\alpha_4}e^u$$

يمكن تحويلها عبر اللوغاريتمات إلى الصيغة:

$$\ln(Y) = A + \alpha_1 \ln(IN) + \alpha_2 \ln(Tr) + \alpha_3 \ln(Fi) + \alpha_4 \ln(Se) + u$$

حيث إن:

Y: نمو الناتج المحلي الاجمالي.

ln: مساهمة المرأة في الصناعة.

Tr: مساهمة المرأة في التجارة.

Fi: مساهمة المرأة في التأمين والخدمات العقارية.

Se: مساهمة المرأة في الخدمات المجتمعية

تحديد مسبق لإشارات المعالم:

العلاقة بين كل من: مساهمة المرأة في الصناعة، نسبة مساهمة المرأة في التجارة، مساهمة المرأة في التأمين والخدمات العقارية، مساهمة المرأة في الخدمات المجتمعية والنمو الاقتصادي علاقة موجبة.

البيانات ومعالجتها

تم جمع بيانات الدراسة من موقع صندوق النقد العربي السعودي للفترة من 2017/2005م.

اختبار سكون واستقرار السلسلة

يتم التحقق من سكون السلاسل الزمنية للنموذج كل سلسلة على انفراد باستخدام الاختبارات الآتية:

اختبار جذر الوحدة

تم اختبار جذر الوحدة للنموذج باختباري ديكي فولر المعدل وفليسبيرون ونتائج الاختبار على النحو التالي:

جدول رقم(3) نتائج اختبارات

| المتغير | ADF         | مستوى السكون | PP          | مستوى السكون |
|---------|-------------|--------------|-------------|--------------|
| Fi      | -3.860130** | 1            | -3.860130** | 1            |
| In      | -3.986296   | 2            | -4.002841   | 2            |
| Se      | -3.155323** | 1            | -3.155221** | 1            |
| Y       | -2.681735*  | 1            | -2.675373*  | 1            |
| Tr      | -3.961132   | 1            | -3.961132   | 1            |

المصدر: نتائج تحليل البيانات ببرنامج Eviews10.

\* عند مستوى 1%، \*\* عند مستوى 5%، \*\*\* عند مستوى 10%.

من خلال الجدول (3) سكنت جميع المتغيرات عند الفرق الاول عدا متغير مساهمة المرأة في الصناعة حيث سكن في الفرق الثاني باستبعاده يمكن استخدام نموذج الانحدار الذاتي للفجوات الموزعة ARDL يمكن اعادة صياغة نموذج الدراسة كما يلي:

$$\Delta \ln(Y) = A + \sum_{i=1}^n \alpha_1 \Delta \ln Y_{t-1} + \sum_{t=1}^n \alpha_2 \Delta \ln Tr_{t-1} + \sum_{t=1}^n \alpha_3 \Delta \ln Fi_{t-1} + \sum_{t=1}^n \alpha_4 \Delta \ln Se_{t-1} + \alpha_5 \ln Y_{t-1} + \alpha_6 \ln Tr_{t-1} + \alpha_7 \ln Fi_{t-1} + \alpha_8 \ln Se_{t-1} + e$$

اختبار التكامل المشترك باستخدام منهج ARDL

سكون المتغيرات بالفرق الاول يتيح استخدام نموذج الانحدار الذاتي للفجوات الموزعة ARDL. وفقاً لهذه الطريقة يتم اختبار سكون المتغيرات في الأجل الطويل باختبار Wald Test ويتم مقارنة إحصائية الاختبار مع القيم الحرجة في جدول Pesaran. يقوم الاختبار على الفرضيتين التاليتين:

فرضية العدم:

$$H_0 = \alpha_5 = \alpha_6 = \alpha_7 = \alpha_8 = 0$$

الفرضية البديلة:

$$H_1 = \alpha_5 = \alpha_6 = \alpha_7 = \alpha_8 \neq 0$$

توضح نتائج التحليل بالجدول (4) نتائج التوازن في الأجل الطويل كما يلي:

#### جدول (4) نتائج اختبار Wald Test

| Wald Test                         |                    |                               |             |             |                  |
|-----------------------------------|--------------------|-------------------------------|-------------|-------------|------------------|
|                                   | F- statistic Value | Narayan (2005) Critical Value | Lower bound | Upper bound | القرار           |
| $f_{InY}(InY / InTr, InFi, InSe)$ | 4.74759            | 1%                            | 3.74        | 5.06        | يوجد تكامل مشترك |
|                                   |                    | 2.5%                          | 3.25        | 4.49        |                  |
|                                   |                    | 5%                            | 2.86        | 4.01        |                  |
|                                   |                    | 10%                           | 2.45        | 3.52        |                  |

المصدر: نتائج تحليل البيانات ببرنامج Eviews10.

النتائج بالجدول (4) توضح وجد تكامل مشترك بين متغيرات النموذج. حيث ان قيم الاختبار اكبر من الحد الاعلى المقابل لـ 5%.

#### نتائج تقدير النموذج في الأجل الطويل

نتائج التقدير تتوافق مع النظرية الاقتصادية عدا معلمة مساهمة المرأة في الخدمات الاجتماعية مخالفة. حيث اظهرت النتائج الآتي:

#### جدول (5) نتائج تقدير الأجل الطويل

| Variable   | Coefficient | Std. Error | t-Statistic | Prob.  |
|--|-------------|------------|-------------|--------|
| Log(Fi)  | 0.625583    | 0.194769   | 3.211926    | 0.0183 |
| Log(Se)  | -0.777425   | 0.228146   | -3.407581   | 0.0144 |
| Log(Tr)  | 0.135605    | 0.034083   | 3.978600    | 0.0073 |
| $EC = \text{Log}(y) - (0.6256 * \text{Log}(Fi) - 0.7774 * \text{Log}(Se) + 0.1356 * \text{log}(Tr))$ |             |            |             |        |

المصدر: نتائج تحليل البيانات ببرنامج Eviews10

من الجدول (5) توضح معلمة مساهمة المرأة في التأمين والخدمات العقارية طردية العلاقة. فزيادة مساهمة المرأة في التأمين والخدمات العقارية بنسبة 1% تؤدي لزيادة النمو الاقتصادي بنسبة 63 %، المعلمة معتمدة إحصائياً عند نسبة خطأ 5%. معلمة مساهمة المرأة في الخدمات الاجتماعية لها علاقة عكسية بالنمو الاقتصادي وهذا لا يتوافق مع الواقع. معلمة مساهمة المرأة في التجارة توضح طردية العلاقة بينها والنمو الاقتصادي، فزيادة مساهمة المرأة في التجارة بـ 1% تؤدي لزيادة النمو الاقتصادي بـ 14%، المعلمة معتمدة إحصائياً عند نسبة خطأ 5%.

#### الاختبارات التشخيصية للنموذج:

من الاختبارات التشخيصية المستخدمة لفحص النموذج: Normality (Jarque- Bera)، Breusch- Godfrey، Serial، Correlation LM Test و Ramsey RESET Test. اوضحت نتائج الاختبارات الآتي:

جدول (6) نتائج اختبارات البواقي للنموذج

| Statistics                                  | Estimated Value | Prob     |
|---|-----------------|----------|
| Normality (Jarque- Bera)                    | 1.09466         | 0.578519 |
| Breusch- Godfrey Serial Correlation LM Test | 4.753466        | 0.0877   |
| Ramsey RESET Test                           | 0.142899        | 0.7209   |

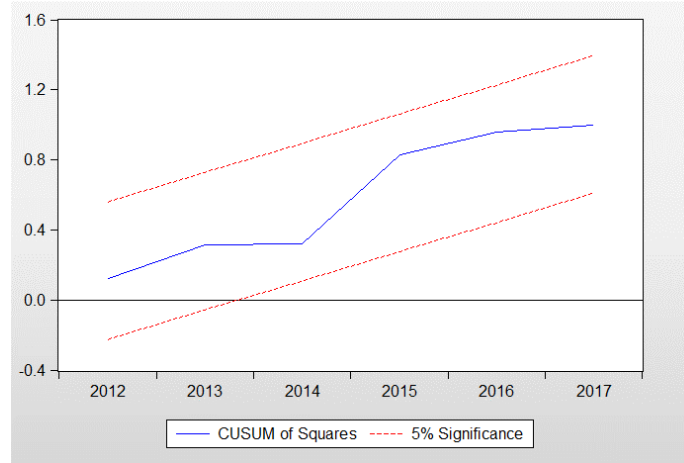
المصدر: نتائج تحليل البيانات في برنامج Eviews10

نتائج التحليل بالجدول (6) توضح ان نتائج القيم الاحتمالية للاختبارات أكبر من 5% بالتالي النموذج لا يعاني من الارتباط التسلسلي، مشكلة خطأ تحديد النموذج. وتحقق شرط التوزيع الطبيعي للبواقي.

اختبار الاستقرار

تم استخدام اختبار مجموع المربعات التراكمي CUSUM of Squares لاختبار استقرار النموذج في الأجل

الطويل كما يلي:



شكل (4) اختبار استقرار النموذج المصدر: نتائج تحليل البيانات في برنامج Eviews10

من الشكل مجموع مربع البواقي يقع داخل الاطار بالتالي فإن النموذج يتصف بالاستقرار خلال فترة

الدراسة.

نتائج تحليل تصحيح الخطأ في الأجل القصير

جدول (7) نتائج نموذج تصحيح الخطأ في الأجل القصير

| ARDL Error Correction Regression                  |             |            |             |        |
|---|-------------|------------|-------------|--------|
| Variable  | Coefficient | Std. Error | t-Statistic | .Prob  |
| C   | 20.50218    | 4.892525   | 4.199095    | 0.0057 |
| Log(Tr)   | 0.382076    | 0.103161   | 3.703669    | 0.0100 |
| CoIntEQ(- 1)*                                     | -1.275663   | 0.304225   | -4.193156   | 0.0057 |
| P- value incompatible with t- Bounds distribution |             |            |             |        |

المصدر: نتائج تحليل البيانات في برنامج Eviews10

في الأجل القصير يتأثر النمو الاقتصادي فقط بمساهمة المرأة في التجارة بعلاقة طردية. فزيادة مساهمة المرأة في الأجل القصير بنسبة 1% تؤدي لزيادة النمو الاقتصادي بنسبة 38%. المعلمة معتمدة إحصائياً عند نسبة خطأ 5%. معلمة التعديل معتمدة إحصائياً وإشارتها سالبة وهذا يؤكد أن أي اختلال في الأجل القصير يصحح بسرعة 1.27 في الأجل الطويل.

## 5- النتائج والتوصيات:

### أولاً- النتائج

لقياس أثر مساهمة المرأة السعودية العاملة بالقطاع الخاص على النمو الاقتصادي للفترة 2005-2017م تم تكوين نموذج مكون من أربع متغيرات مستقلة ممثلة للقوى العاملة النسائية وهي: مساهمة النساء في الصناعة، في التأمين وخدمات العقارات، في التجارة، والخدمات المجتمعية). بناءً على نتائج اختبار جذور الوحدة تم حذف مساهمة النساء في الصناعة ومن ثم تم استخدام الانحدار الذاتي ذو الفجوات الموزعة ARDL توصلت الدراسة لعدد من النتائج:

1. إشارة معامل مساهمة المرأة في التجارة موجبة تتوافق مع النظرية الاقتصادية لكن درجة المرونة ضعيفة 0.14، المعامل معتمد إحصائياً عند 5%. بالتالي هناك علاقة إيجابية ذات دلالة إحصائية بين مساهمة المرأة في التجارة والنمو الاقتصادي. ضعف المرونة يرجع لقلة عدد سنوات الدراسة والحدثة النسبية لعمل المرأة بالقطاع الخاص. في الأجل القصير المعلمة لديها تأثير على النمو الاقتصادي.
2. إشارة معامل مساهمة المرأة في الخدمات المجتمعية سالبة لا تتوافق مع النظرية الاقتصادية. وليس لديها اثر في الأجل القصير.
3. إشارة معامل مساهمة المرأة في التأمين وخدمات العقارات في الأجل الطويل موجبة تتوافق مع النظرية الاقتصادية والمعامل معتمد إحصائياً. بالتالي هناك علاقة إيجابية ذات دلالة إحصائية بين مساهمة المرأة في التأمين وخدمات العقارات والنمو الاقتصادي. ضعف المرونة يرجع لقلة عدد سنوات الدراسة والحدثة النسبية لعمل المرأة بالقطاع الخاص. تتوافق النتيجة مع نتيجة دراسة هبة، وثام حسن محمد.
4. مساهمة المرأة في الصناعة تم حذفها من النموذج لان لم تجتاز اختبارات نموذج الانحدار الذاتي ذو الفجوات الموزعة.
5. نتائج الدراسة تتوافق مع نتائج عدد من الدراسات (المطلق، Saqib, Najia, et al، وهبه، وثام حسن محمد، Haga Elimam, et al) في تأثير مساهمة المرأة على النمو الاقتصادي.

### ثانياً- التوصيات

1. استناداً لنتائج الدراسة توصي الباحثة بالآتي:  
اطلاق برامج توعوية لتشجيع المرأة للعمل في قطاع الخدمات الاجتماعية ومجال الصناعة حتى تزيد مساهمتها في النمو الاقتصادي في الأجلين الطويل والقصير.
2. التوصية بدراسات لاحقة تدرس اثر دراسة المرأة في كل قطاع على حدة حتى يتضح أثر مساهمتها في كل نشاط (التجارة، الاسر المنتجة، وريادة الأعمال) على النمو الاقتصادي.

## قائمة المراجع

### أولاً- المراجع بالعربية:

- آل الشيخ، هند (2017) سوق العمل في المملكة العربية السعودية ومتطلبات المرحلة التنموية"، ملتقى "اسهامات المرأة السعودية التنموية في تحقيق رؤية 2030:الواقع والاستشراف".
- شلهوب، هيفاء عبد الرحمن، 2015، أبعاد تمكين المرأة السعودية دراسة مسحية من وجهة نظر عينة من أعضاء مجلس الشورى وعينة من أعضاء هيئة التدريس في بعض الجامعات السعودية، المجلة العربية للدراسات الأمنية المجلد 33 العدد70-3-40: 1- DOI:10.26735/13191241.2017.00138
- عبد المنعم، هبة وقعلول، سفيان 2018، محددات مساهمة المرأة في القوى العاملة في الدول العربية: ندوق النقد العربي2018.
- عثمانة، عبد الباسط والبطاينة، بلال عقلة2016م، إنتاجية المرأة في سوق العمل الأردني: دراسة تحليلية قياسية (1970-2012)، المجلة الاردنية للعلوم الاقتصادية، المجلد3، العدد2: 157- 177.
- مجلس التجارة والتنمية لجنة التجارة والتنمية، (2016). تقرير اجتماع الخبراء بشأن التجارة كأداة للتمكين الاقتصادي للمرأة 2016، مؤتمر الأمم المتحدة للتجارة والتنمية، جنيف 23-24 مايو2016.
- المطلق، سائلة عبد الحافظ(2019)، أثر المساهمة الاقتصادية للمرأة السعودية في الاقتصاد السعودي، ودورها في تحقيق رؤية 2030- واقع وتطلعات- المؤتمر الأول لدراسات المرأة السعودية1439/1440هـ، جامعة الأميرة نورة.
- المنتدى السياسي الرفيع المستوى (2018) نحو تنمية مستدامة للمملكة العربية السعودية الاستعراض الطوعي الوطني الأول 1439هـ-2018م، أهداف التنمية المستدامة الاستعراض الطوعي الوطني الاول للمملكة العربية السعودية، التحول نحو مجتمعات مستدامة ومرنة، نيويورك9- 18 يوليو 2018.
- [https://sustainabledevelopment.un.org/content/documents/20233SDGs\\_Arabic\\_Report\\_972018\\_FINAL.pdf](https://sustainabledevelopment.un.org/content/documents/20233SDGs_Arabic_Report_972018_FINAL.pdf)
- موقع الهيئة العامة للإحصاء <https://www.stats.gov.sa/ar/43>
- موقع رؤية المملكة العربية السعودية2030 <https://vision2030.gov.sa>
- موقع مؤسسة النقد العربي السعودي <http://www.sama.gov.sa/ar-sa/Pages/default.aspx>
- وهبه، وثام حسن محمد 2015، مدى مساهمة المرأة في النشاط الاقتصادي الفلسطيني، رسالة ماجستير كلية الاقتصاد العلوم الادارية، جامعة الأزهر، غزة.
- اليوسف، نورة عبد الرحمن2009م، تمكين المرأة السعودية، جامعة الملك سعود. <http://fac.ksu.edu.sa/sites/default/files/book.pdf>

### ثانياً- المراجع بالإنجليزية:

- Aisha ELAlaoui2015,Impact of women's education on the economic growth: An empirical analysis applied to Morocco, Algeria, Tunisia, and Egypt MPRA Paper No. 69787, posted 1 March 2016 15:52 UTC

- C.o.chukuezi 2010, Women participation in household labour in Nigeria, European journal of social sciences, vol13, no2, pp269- 304.
- Haga Elimam 2014, Lobna Abdullah, Nisreen Al- Banawi & Abla Bokhar The contribution of the Saudi woman in economic development, International Journal of Business and Economic Development (IJBED) Vol. 2 Number
- International Labour Organization, 12<sup>th</sup> African Regional Meeting, Women's social and economic empowerment and gender equality, Johannesburg, South Africa, 11–14 October 2011, pp2.
- Naseem, Sana & Dhruva, Kamini 2017, Issues and Challenges of Saudi Female Labor Force and the Role of Vision 2030: A Working Paper, International Journal of Economics and Financial Issues, 2017, 7(4), 23- 27
- Saqib, Najia, Aggarwal, Priyanka, Rashid Saima 2016, Women Empowerment and Economic Growth: Empirical Evidence from Saudi Arabia, Advances in Management & Applied Economics, vol. 6, no. 5, 2016, 79- 92 ISSN: 1792- 7544 (print version), 1792- 7552(online).
- Shammari, Nayef & Monira Al Rakhis 2017 Impact of Gender Inequality on Economic Growth in the Arab Region, Research in Applied Economics ISSN 1948- 5433 2017, Vol. 9, No. 2

## الملاحق:

### بيانات الدراسة

|      | in      | tr      | fi                      | se                           | gdp                    |
|------|---------|---------|-------------------------|------------------------------|------------------------|
|      | الصناعة | التجارة | التأمين وخدمات العقارات | الخدمات الجماعية والاجتماعية | النتاج المحلي الاجمالي |
| 2005 | 1770    | 4809    | 1455                    | 18592                        | 1731006                |
| 2006 | 2371    | 6419    | 1667                    | 23222                        | 1779274                |
| 2007 | 2922    | 8593    | 2648                    | 29399                        | 1812139                |
| 2008 | 3254    | 8707    | 2969                    | 28757                        | 1925394                |
| 2009 | 3326    | 8476    | 3181                    | 26461                        | 1885745                |
| 2010 | 4211    | 10400   | 249                     | 3540                         | 1980776                |
| 2011 | 7345    | 19484   | 6263                    | 44240                        | 2178792                |
| 2012 | 18420   | 47376   | 8553                    | 59348                        | 2296697                |
| 2013 | 38924   | 115590  | 12953                   | 90847                        | 2358690                |
| 2014 | 40663   | 122302  | 15026                   | 98994                        | 2444841                |
| 2015 | 47375   | 147396  | 18725                   | 116252                       | 2545236                |
| 2016 | 48418   | 159463  | 20296                   | 135354                       | 2587758                |
| 2017 | 47005   | 186177  | 23039                   | 146827                       | 2565591                |

المصدر: صندوق النقد العربي السعود